



## ***KAFKAS ÜNİVERSİTESİ SARIKAMIŞ TURİZM FAKÜLTESİ***

***2025 YILI BİRİM FAALİYET RAPORU***



## **İÇİNDEKİLER**

### ÜST YÖNETİCİ SUNUŞU

#### I- GENEL BİLGİLER

- A- Mısyon ve Vizyon
- B- Yetki, Görev ve Sorumluluklar
- C- İdareye İlişkin Bilgiler
  - 1- Fiziksel Yapı
  - 2- Teşkilat Yapısı
  - 3- Bilgi ve Teknolojik Kaynaklar
  - 4- İnsan Kaynakları
  - 5- Sunulan Hizmetler
  - 6- Yönetim ve İç Kontrol Sistemi

#### II- AMAÇ ve HEDEFLER

- A- İdarenin Amaç ve Hedefleri
- B- Temel Politikalar ve Öncelikler

#### III- FAALİYETLERE İLİŞKİN BİLGİ VE DEĞERLENDİRMELER

- A- Mali Bilgiler
  - 1- Bütçe Uygulama Sonuçları
  - 2- Temel Mali Tablolara İlişkin Açıklamalar
  - 3- Başkanlığımız Kaynaklarının Kullanımı
- B-Performans Bilgileri
  - 1-Faaliyet ve Proje Bilgileri

#### IV- KURUMSAL KABİLİYET VE KAPASİTENİN DEĞERLENDİRİLMESİ

- A- Üstünlükler
- B- Zayıflıklar
- C- Değerlendirme

#### V- ÖNERİ VE TEDBİRLER

- İç Kontrol Güvence Beyanı

# SUNUŞ

## BİRİM YÖNETİCİSİ SUNUŞU

Fakültemizin kurulması, Millî Eğitim Bakanlığının 28.03.1983 gün ve 2809 sayılı Kanun'la Yükseköğretim Kurumları teşkilatı hakkındaki ek 30.Maddesi uyarınca Bakanlar Kurulu'nun 11 Mart 2013 tarihli toplantısında alınan karar ile 2013/4459 sayılı kararname ile gerçekleşmiştir. Bakanlar Kurulu Kararı 25 Nisan 2013 tarih ve 28628 Sayılı Resmî Gazetede yayınlanmış ve Kafkas Üniversitesi'ne bağlı olarak Fakültemiz açılmıştır.

Fakültemize bağlı Turizm İşletmeciliği, Turizm Rehberliği, Gastronomi ve Mutfak Sanatları Rekreasyon Yönetimi Bölümleri ve Anabilim Dallarının açılması, 2547 Sayılı Yüksek Öğretim Kanununun 2880 sayılı Kanun ile değişik 7/d-2 maddesi ile 2809 sayılı Kanunun 3. Maddesi uyarınca Yüksek Öğretim Yürütme Kurulu'nun 24 Haziran 2015 tarihli toplantısında incelenerek uygun görülmüştür.

Fakültemiz; Türkiye Cumhuriyeti temel ilkeleri çerçevesinde eğitim, öğretim ve araştırma hizmetlerini yürüterek, toplumumuzun sosyal, kültürel, bilimsel ve teknolojik gelişimi için bilgiyi üretmeyi, uygulamayı ve bu bilgilerle donatılmış bireyler yetiştirmeyi hedef edinmesinin yanı sıra öğrencilerimi zinde Atatürk İlke ve Devrimlerini özümsemiş, özgür düşünceli Ülke ve Milletine karşı sorumluluklarının bilincinde olan özel alan ve Genel Kültür boyutlarında yeterlilik düzeyinde ulaşmaları için her türlü çaba ve gayreti göstermeyi hedeflemektedir.

5018 sayılı Kamu Mali Yönetimi ve Kontrol Kanununun 41'inci maddesine dayanarak hazırlanan Kamu İdarelerince Hazırlanacak Faaliyet Raporları Hakkında Yönetmelik hükümleri çerçevesinde, Sarıkamış Turizm Fakültesi 2025 Mali Yılı Faaliyet Raporu, Fakültemizde kullanılan kaynakların, mali saydamlık ve hesap verme sorumluluğu ilkeleri doğrultusunda, harcama yetkililerince ve birim faaliyet raporlarına öncelik verilerek gerçekleştirildiğini doğrulamaktadır. Raporla genel bilgilere yer verilirken idarenin yetki, görev ve sorumlulukları ile idareye ilişkin diğer bilgiler değerlendirilmiş, idarenin amaç ve hedeflerinden bahsedilirken, 2025 yılına ait faaliyetlere ilişkin bilgi ve değerlendirmelere yer verilmiştir. Kurumsal düzeyde üstün ve zayıf yönler kısa bir değerlendirme yapıldıktan sonra, ortaya konulan öneri ve tedbirler ile rapor sonuçlandırılmıştır.

Sarıkamış Turizm Fakültesi 2025 Yılı Faaliyet Raporu'nu Kafkas Üniversitesi Rektörlük Makamlarına arz ederim.

Prof. Dr. Mehmet Emin KARABAYIR  
Dekan

## T A R İ H Ç E

Fakültemizin kurulması, Millî Eğitim Bakanlığının 28.03.1983 gün ve 2809 sayılı Kanun'la Yükseköğretim Kurumları teşkilatı hakkındaki ek 30.Maddesi uyarınca Bakanlar Kurulu'nun 11 Mart 2013 tarihli toplantısında alınan karar ile 2013/4459 sayılı kararname ile gerçekleşmiştir. Bakanlar Kurulu Kararı 25 Nisan 2013 tarih ve 28628 Sayılı Resmî Gazetede yayınlanmış ve Kafkas Üniversitesi'ne bağlı olarak Fakültemiz açılmıştır.

Fakültemize bağlı Turizm İşletmeciliği, Turizm Rehberliği, Gastronomi ve Mutfak Sanatları Rekreasyon Yönetimi Bölümleri ve Anabilim Dallarının açılması, 2547 Sayılı Yüksek Öğretim Kanununun 2880 sayılı Kanun ile değişik 7/d-2 maddesi ile 2809 sayılı Kanunun 3. Maddesi uyarınca Yüksek Öğretim Yürütme Kurulu'nun 24 Haziran 2015 tarihli toplantısında incelenerek uygun görülmüştür.

## I. GENEL BİLGİLER

### A. MİSYON VE VİZYON

<i>Misyon</i>	<p>Sarıkamış Turizm Fakültesinin ilk misyonu; çağdaş, objektif ve nitelikli bir eğitim öğretim sağlamak suretiyle turizm sektörü için nitelikli orta ve üst kademe yönetici adayları, turist rehberleri, yönetici şefler (aşçılar) ve rekreasyon yöneticilerinin yetişmelerini sağlamaktır.</p> <p>Fakültemizin ikinci misyonu; Kars ve Sarıkamış'ın turizm potansiyelini gerçekleştirecek biçimde turizm alanında geçmişle günümüzü birleştiren uygulamaya dönük araştırmalar yaparak bu alanda üretilen bilgilerin toplumun daha geniş kesimlerine yayılmasına yardımcı olmaktır.</p> <p>Fakültemizin bir diğer misyonu da verilecek kaliteli eğitimle üniversite ile bölgesel ve yöresel paydaşları bütünleştirici iş birliklerini gerçekleştirerek yöremiz, bölgemiz ve ülkemiz için toplumsal sorumluluğumuzu yerine getirmek ve toplumsal gelişmeye katkıda bulunmaktır.</p>
<i>Vizyon</i>	<p>Fakülte düzeyinde turizm eğitimi almak isteyen öğrencilerin Türkiye'deki ilk tercihleri arasında bulunmak, yüksek puanla öğrenci alan; mezunları işverenler tarafından öncelikli olarak tercih edilen bir eğitim öğretim kurumu olmak vizyonumuzu oluşturmaktadır.</p>

## B. YETKİ, GÖREV VE SORUMLULUKLAR

**Yetki:** Fakültemizin belirlemiş olduğu misyon, vizyon, hedef ve amaçlarına yönelik tüm işlevlerini gerçekleştirirken, 2547 Sayılı Yükseköğretim Kanunu ile diğer ilgili kanun, yönetmelik, kanun hükmünde kararname ve mevzuat hükümleri çerçevesinde yetki kullanılmaktadır.

**Görev:** Çağdaş uygarlık ve eğitim- öğretim esaslarına dayanan bir düzen içinde, toplumun ihtiyaçları ve kalkınma planları ilke ve hedeflerine uygun nitelikli eğitim veren ve bunu toplumun hizmetine sunan bir Fakülte olma yönünde hizmet verilmektedir.

**Sorumluluklar:** Eğitim kurumlarıyla eşgüdüm-iş birliği eğitim-öğretim seferberliği içinde örgün, yaygın, sürekli ve açık eğitim hizmetini üstlenen kurumlara katkıda bulunacak önlemleri almak, eğitimde teknoloji kullanım eğitim teknolojisini üretmek, geliştirmek, kullanmak, yaygınlaştırmak, uygulamalı eğitim ve girişimci kurum olarak yükseköğretimin uygulamalı yapılmasına ait eğitim-öğretim esaslarını geliştirmek.

Dekan ve Yönetim Birimleri

STF Dekanı: Prof. Dr. Mehmet Emin KARABAYIR (Sarıkamış Turizm Fakültesi Dekanı)

STF Dekan Yardımcıları: Dr. Öğr. Üyesi Nazan KORUCUK, Dr. Öğr. Üyesi Özgür ÇALKIN

STF Sekreteri: Okan DOĞANAY

Sekreterliğe Bağlı Birimler: Personel İşleri, İdari Mali İşler, Öğrenci İşleri.

Fakülte Kurulu

Başkan: Prof. Dr. Mehmet Emin KARABAYIR

Üye : Prof. Dr. Engin KILIÇ

Üye : Prof. Dr. Feyzullah KOCA

Üye : Prof. Dr. Engin GEZER

Üye : Doç. Dr. Murat KORUCUK

Üye : Doç. Dr. Mehmet Şirin GÜLER

Üye : Dr. Öğr. Üyesi Nazan KORUCUK

Raportör: Okan DOĞANAY

### KALİTE KOMİSYON ÜYELERİ

Görevlendirme tarihi 19.09.2025/19.09.2029

Dr. Öğr. Üyesi Barış TURAN	Öğretim Elemanı
Dr. Öğr. Üyesi Adem DURLU	Öğretim Elemanı
Öğr. Gör. Sinem GÖKSAL	Öğretim Elemanı
Okan DOĞANAY	Fakülte Sekreteri
Havvanur DİKMEN	Öğrenci Temsilcisi

**YATAY GEÇİŞ KOMİSYONU****ADI SOYADI**

Dr. Öğr. Üyesi Seda OYAN  
Dr. Öğr. Üyesi Barış TURAN  
Öğr. Gör. Sinem GÖKSAL

**ÜNVANI**

Öğretim Elemanı  
Öğretim Elemanı  
Öğretim Elemanı

**GÖREVİ**

Başkan  
Üye  
Üye

**MUAFİYET VE İNTİBAK KOMİSYONU****ADI SOYADI**

Dr. Öğr. Üyesi Nazan KORUCUK  
Dr. Öğr. Üyesi Özgür ÇALKIN  
Arş. Gör. Sümeyye Nur CİHANGİR

**ÜNVANI**

Dekan Yardımcısı  
Öğretim Elemanı  
Öğretim Elemanı

**GÖREVİ**

Başkan  
Üye  
Üye

**BİRİM KALİTE KOMİSYONU****ADI SOYADI**

Dr. Öğr. Üyesi Barış TURAN  
Dr. Öğr. Üyesi Adem DUMLU  
Öğr. Gör. Sinem GÖKSAL  
Okan DOĞANAY

**ÜNVANI**

Öğretim Elemanı  
Öğretim Elemanı  
Öğretim Elemanı  
Fakülte Sekreteri

**GÖREVİ**

Başkan  
Üye  
Üye  
Üye

**SOSYAL VE KÜLTÜREL ETKİNLİKLER KOMİSYONU****ADI SOYADI**

Dr. Öğr. Üyesi Nazan KORUCUK  
Dr. Öğr. Üyesi Özgür ÇALKIN  
Dr. Öğr. Üyesi Seda OYAN  
Dr. Öğr. Üyesi Barış TURAN  
Dr. Öğr. Üyesi Adem DUMLU  
Öğr. Gör. Sinem GÖKSAL  
Arş. Gör. Sümeyye Nur CİHANGİR

**ÜNVANI**

Dekan Yardımcısı  
Öğretim Elemanı  
Öğretim Elemanı  
Öğretim Elemanı  
Öğretim Elemanı  
Öğretim Elemanı  
Öğretim Elemanı

**GÖREVİ**

Başkan  
Üye  
Üye  
Üye  
Üye  
Üye  
Üye

**DİSİPLİN KOMİSYONU****ADI SOYADI**

Dr. Öğr. Üyesi Nazan KORUCUK  
Dr. Öğr. Üyesi Özgür ÇALKIN  
Arş. Gör. Sümeyye Nur CİHANGİR

**ÜNVANI**

Dekan Yardımcısı  
Öğretim Elemanı  
Öğretim Elemanı

**GÖREVİ**

Başkan  
Üye  
Üye

<https://www.kafkas.edu.tr/stf/tr/sayfaYeni4401>

<https://www.kafkas.edu.tr/stf/tr/sayfaYeni11365>

<https://www.kafkas.edu.tr/stf/tr/sayfaYeni17657>

## C. İDAREYE İLİŞKİN BİLGİLER

### C.1 Fiziksel Yapı

C.1.1. Eğitim Alanları							
Eğitim Alanı	Kapasite 0-50	Kapasite 51-75	Kapasite 76-100	Kapasite 101-150	Kapasite 151-250	Kapasite 251-Üzeri	Toplam
Amfi							
Sınıf	3						3
Bilgisayar Lab.	1						1
Diğer Lab.	1						1
Genel Toplam	5						5

C.1.2. Spor Alanları			
	Sayısı (Adet)	Alanı (m <sup>2</sup> )	Kapasitesi
Kapalı Spor Tesisleri	6	2.902,54 m2	
Açık Spor Tesisleri	4	3.011,95 m2	

C.1.3. Toplantı-Konferans Salonları							
	Kapasite 0-50	Kapasite 51-75	Kapasite 76-100	Kapasite 101-150	Kapasite 151-250	Kapasite 251-üzeri	Toplam
Toplantı Salonu	1						
Konferans Salonu							

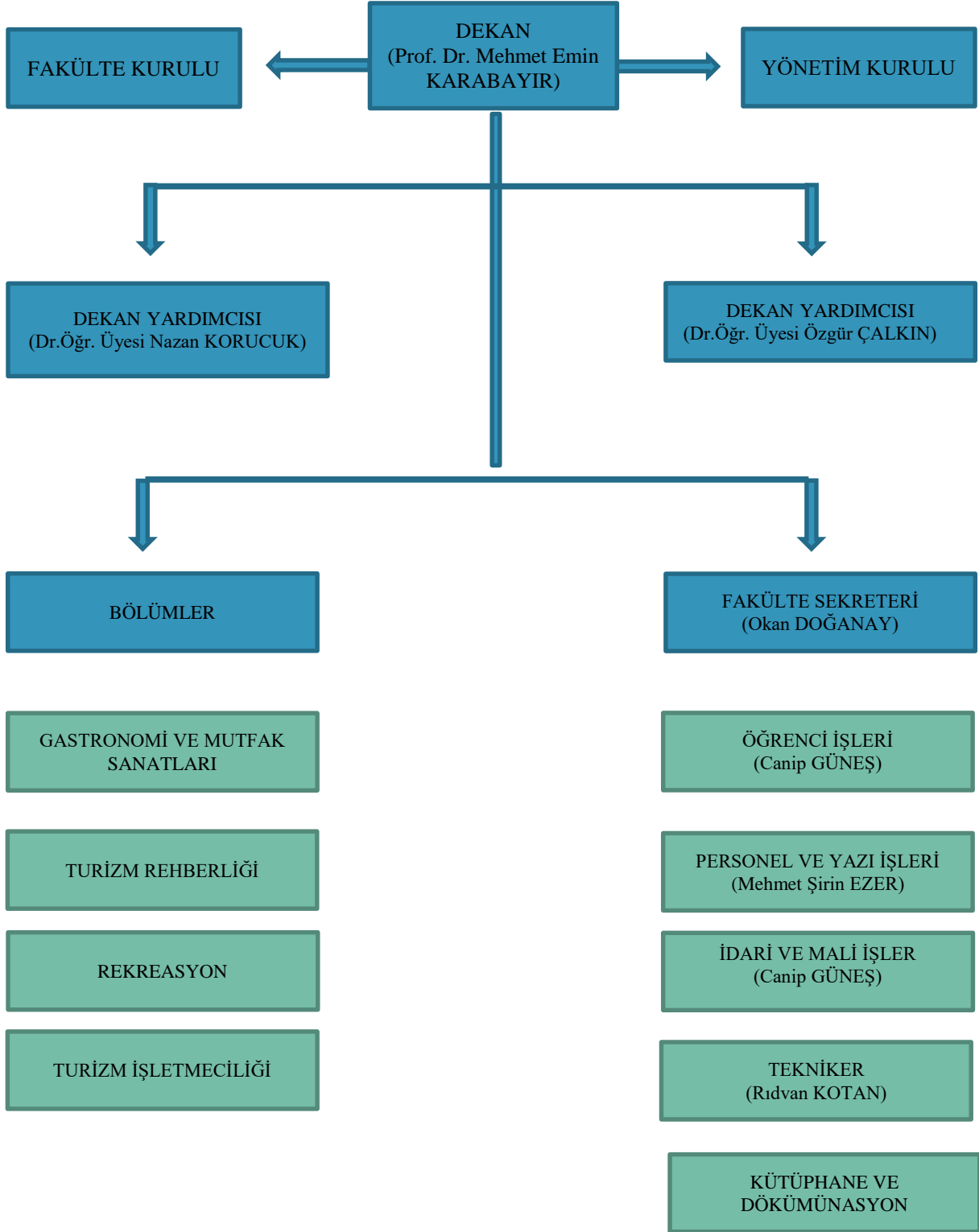
C.1.4. Akademik Personel Hizmet Alanları			
	Sayısı (Adet)	Alanı (m <sup>2</sup> )	Kullanan Sayısı (Kişi)
Çalışma Odası	6	270	10

C.1.5. İdari Personel Hizmet Alanları			
	Sayısı (Adet)	Alanı (m <sup>2</sup> )	Kullanan Sayısı
Çalışma Odası	2	90	4

<b>C.1.6. Depolama Alanları</b>		
	<b>Sayısı (Adet)</b>	<b>Alanı (m<sup>2</sup>)</b>
<b>Arşiv Alanı</b>		
<b>Ambar Alanları</b>	1	15

<b>C.1.7. Veteriner Fakültesi Hayvan Hastanesi</b>		
<b>Birim</b>	<b>Sayı (Adet)</b>	<b>Alan (m<sup>2</sup>)</b>
<b>Acil Servis</b>		
<b>Yoğun Bakım</b>		
<b>Ameliyathane</b>		
<b>Klinik</b>		
<b>Laboratuvar</b>		
<b>Eczane</b>		
<b>Radyoloji Alanı</b>		
<b>Nükleer Tıp Alanı</b>		
<b>Sterilizasyon Alanı</b>		
<b>Mutfak</b>		
<b>Çamaşırhane</b>		
<b>Teknik Servis</b>		
<b>Hasta Odası</b>		
<b>Yemekhane</b>		
<b>Hastane Toplam Kapalı Alanı (m<sup>2</sup>)</b>		

## C.2. Teşkilat Şeması



### C.3. Bilgi ve Teknolojik Kaynaklar

C.3.1. Biriminiz Tarafından Kullanılan Yazılım /Otomasyon Programları	
Yazılım /Otomasyon Adı	Kullanım Alanı
<b>Proliz</b>	Akademik-İdari-Öğrenci (228)
<b>KBS</b>	Maaş –Ek Ders-Diğer Ödemeler (4)
<b>MYS</b>	Çeşitli Ödemeler (4)

C.3.2. Bilgi ve Teknolojik Kaynaklar	
Adı	Sayısı
Masaüstü Bilgisayar	12
Taşınabilir Bilgisayar	6
Projeksiyon	3
Slayt Makinesi	
Tepegöz	
Episkop	
Barkot Okuyucu	
Yazıcı	11
Baskı Makinesi	
Fotokopi Makinesi	1
Faks	1
Fotoğraf Makinesi	
Kameralar	
Televizyonlar	
Tarayıcılar	1
Müzik Setleri	
Mikroskoplar	
DVD'ler	
Akıllı Tahta	
Diğer (Belirtiniz)	
Toplam	35

C.3.3. Bilgisayar Laboratuvarı Bilgileri		
Birim Adı	Bilgisayar Laboratuvarı Sayısı	Laboratuvarda Bulunan Bilgisayar Sayısı
	1	29

## C.4. İnsan Kaynakları

C.4.1. Akademik Personelin Kadro Dağılımı					
Unvanı	Kadroların Doluluk Oranına Göre			Kadroların İstihdam Şekline Göre	
	Dolu	Boş	Toplam	Tam Zamanlı	Yarı Zamanlı
Profesör	1		1	1	
Doçent					
Dr. Öğretim Üyesi	7		7	7	
Öğretim Görevlisi	1		1	1	
Araştırma Görevlisi	1		1	1	
<b>TOPLAM</b>	10		10	10	

C.4.2. Akademik Personelin Hizmet Süreleri						
	1 yıldan az	1-5 yıl	6-10 yıl	11-15 yıl	16-20 yıl	21 - Üzeri
Kişi Sayısı	3	3	3	1		
Yüzde	%30	%30	%30	% 10		

C.4.3. Akademik Personelin Yaş İtibariyle Dağılımı						
Yaş Aralığı	21-25 yaş	26-30 yaş	31-35 yaş	36-40 yaş	41-50 yaş	51- Üzeri
Kişi Sayısı			3	1	3	3
Yüzde			%30	% 10	%30	% 30

C.4.4. Yabancı Uyruklu Akademik Personel			
Unvan	Çalıştığı Bölüm	Geldiği Ülke	Sayısı
Profesör			
Doçent			
Öğretim Görevlisi			

## 4.2. İdari Personel

C.4.2 Fiilen Görevli Personel Sayısı ve Unvanları (İdari, Akademik, Sözleşmeli İşçi vb. yazılacaktır)	
Unvanı	Sayısı
Fakülte Dekanı	1
Fakülte Dekan Yardımcısı	2
Bölüm Başkanı	2
Fakülte Sekreteri	1
Şef	1
Memur	1
Tekniker	1
<b>TOPLAM</b>	<b>9</b>

C.4.2. Fiilen Görevli Personelin Eğitim Durumu					
	İlköğretim	Lise	Ön Lisans	Lisans	Y.L. ve Dr.
<b>Kişi Sayısı</b>			2	2	10
<b>Yüzde</b>			% 14,29	% 14,29	% 71,42

C.4.3. Fiilen Görevli Görevli İdari Personelin Hizmet Süresi						
	1 – 3 Yıl	4 – 6 Yıl	7 – 10 Yıl	11 – 15 Yıl	16 – 20 Yıl	21 - Üzeri
<b>Kişi Sayısı</b>	3		1			
<b>Yüzde</b>	% 75		% 25			

C.4.1. Fiilen Görevli Görevli İdari Personelin Yaş İtibariyle Dağılımı						
	21-25 Yaş	26-30 Yaş	31-35 Yaş	36-40 Yaş	41-50 Yaş	51- Üzeri
<b>Kişi Sayısı</b>			1		1	2
<b>Yüzde</b>			% 25		% 25	% 50

## C.5. Sunulan Hizmetler

C.5.1. Program Sayısı	
Birimin Adı	Program Sayısı
Sarıkamış Turizm Fakültesi	4
<b>Toplam</b>	

C.5.2. Kayıtlı Olunan Program Dışındaki Diğer Programlardan Alınabilen Ders Oranı		
Birimin Adı	Kayıtlı Olunan Program Dışındaki Diğer Programlardan Alınabilen Ders	Program Sayısı
<b>Toplam</b>		

C.5.3. Öğrenci Sayıları												
Birim Adı	I. Öğretim			II. Öğretim			Uzaktan Eğitim			Toplam		Genel Toplam
	E	K	Top	E	K	Top	E	K	Top	E	K	
	78	141										
<b>Toplam</b>	<b>78</b>	<b>141</b>										<b>219</b>

C.5.4. Öğrenci Kontenjanları ve Doluluk Oranı				
Birim Adı	Kontenjanı	Yerleşen	Boş Kalan	Doluluk Oranı
Sarıkamış Turizm Fakültesi	55	59	0	% 100
<b>Toplam</b>	<b>55</b>	<b>59</b>	<b>0</b>	<b>% 100</b>

C.5.5. Yabancı Uyruklu Öğrencilerin Sayısı ve Birimleri			
Birim Adı	Erkek	Kız	Toplam
<b>TOPLAM</b>			

C.5.6. Yabancı Dil Eğitimi Gören Hazırlık Sınıfı Öğrenci Sayıları ve Toplam Öğrenci Sayısına Oranı								
Birim Adı	I. Öğretim			II. Öğretim			I. ve II. Öğretim	Yüzde*
	E	K	Top.	E	K	Top.	Toplam Sayı	

C.5.7. Yaz Okulu Açılan Programlar ve Ders Alan Öğrenciler		
PROGRAM ADI	ÖĞRENCİ SAYISI	AÇILAN DERS SAYISI
<b>Toplam</b>		

C.5.8. Mezun Olan Öğrenci Sayıları									
Birim Adı	I. Öğretim			II. Öğretim			Toplam		Genel Toplam
	E	K	Top.	E	K	Top.	E	K	
Sarıkaş Turizm Fakültesi	19	30	49				19	30	49
<b>Toplam</b>	19	30	49				19	30	49

C.5.9. Mezun Bilgileri Dağılımı	
İşe Yerleşmiş Mezun Sayısı	
Mezunlar Portalına Kayıtlı Sayısı	

C.5.10. Lisans Programlarında Yan Dal ve Çift Ana Dal Programları	
<b>Lisans Programlarında Yan Dal ve Çift Ana Dal Program Sayısı</b>	
Çift ana dala izin veren lisans programı sayısı	
Yan dala izin veren lisans programı sayısı	
<b>Lisans Programlarında Yan Dal ve Çift Ana Dal Programlarına Katılan Öğrenci Sayısı</b>	
Çift ana dal öğrenci sayısı	
Yan dal lisans öğrenci sayısı	

C.5.11. Öğrenci Program Bilgi Paketi			
	Özellikleri Tanımlanmış Ders Bilgi Paketi Sayısı	Programlardaki Toplam Ders Sayısı	Oranı % (tanımlanmış ders bilgi paketi sayısının / özellikleri tanımlanmış ders bilgi paketi sayısına)
<b>Erişilebilen Ders Bilgi Paketi</b> (programların erişime açık ve meta verisine uygun olarak tüm özellikleri tanımlanmış ders bilgi paketi sayısının, özellikleri tanımlanmış ders bilgi paketi sayısının)	1	60	
<b>İş yükü temelli kredi çalışmalarını öğrenci geri bildirimlerini de alarak tamamlamış Kurumun web sayfasından izlenebilen program sayısı</b>			

C.5.12. Programların Sürekli İzlenmesi ve Güncellenmesi	
<b>Akran Değerlendirilmesi Yapılan Program Sayısı</b> (Akredite programlar hariç olmak üzere gerek kurum içerisinde oluşturulabilecek değerlendirme takımlarıyla (kurum dışından değerlendirici de çağırılmış olabilir) gerekse kurum dışından bağımsız kuruluş yada davet üzerine farklı kurum personellerinden oluşturulmuş değerlendirme takımlarıyla değerlendirilmesi yapılan program sayısı)	
<b>Akredite program sayısı</b>	
<b>Akredite olmayan programlarda sürekli iyileştirme (PUKÖ) çevrimlerini kapatan program sayısı</b>	

C.5.13. Üniversiteden Ayrılan Öğrenci Sayısı							
Birim adı	Kendi İsteği İle Ayrılan	Öğr. Ücr. ve Katkı Payı Yatırmayanlar	Başarısızlık (Azami Süre vb.)	Yük. Öğr. Çıkarma	Yatay Geçiş	Diğer	Toplam
	4			4	17	49	74
<b>Toplam</b>	4			4	17	49	74

C.5.14. Disiplin Cezası Alan Öğrencilerin Sayısı ve Aldıkları Cezalar						
Yüksek-öğretimden Çıkarma	2 Yarı Yıl Uzaklaştırma	1 Yarı Yıl Uzaklaştırma	1 Hafta -1 Ay Arası Uzaklaştırma	Kınama	Uyarma	TOPLAM

C.5.15. Yatay Geçişle Gelen Öğrenci Sayısı			
Bölümü	Öğrenci Sayısı	Bölümü	Öğrenci Sayısı
Gastronomi ve Mutfak Sanatları	1	Gastronomi ve Mutfak Sanatları	1
<b>TOPLAM</b>			1

### C.5.16. Dikey Geçişle Üniversitemize Gelen Öğrenci Sayısı

Bölümü	Öğrenci Sayısı
Gastronomi ve Mutfak Sanatları	3
<b>Toplam</b>	<b>3</b>

### C.5.17. Öğretim Üyesi Başına Haftalık Ortalama Ders Yüğü Miktarı

Güz Dönemi		Bahar Dönemi	
Öğretim Elemanı Sayısı	Haftalık Ders Saati	Öğretim Elemanı Sayısı	Haftalık Ders Saati
15	11,53	17	11,24

### C.5.18. Öğrencileri İş Yaşamına Hazırlamak İçin Yapılan Etkinlikler

Birimi	Girişimcilik Sertifikası Alan Öğrenci Sayısı	Girişimcilik Konusunda Faaliyet Gösteren Öğrenci Sayısı	Staj İmkânı Sağlanan Öğrenci Sayısı	Girişimcilik Temalı Gezi Sayısı
	7			

### C.5.19. Öğrencilere Yönelik Düzenlenen Sportif Etkinlikler

Birim	Etkinliğin Türü	Etkinliğin Adı	Etkinliğin Yapıldığı Yer	Müsabakalara Katılan Kişi Sayısı	Kazanılan Madalya/ Kupa/Ödül Sayısı

### C.5.20. Öğrencilere Yönelik Düzenlenen Kültürel Etkinlikler

Birimi	Etkinliğin Türü	Etkinliğin Adı	Etkinliğin Yapıldığı Yer	Katılım Sayısı
Sarıkamış Turizm Fakültesi	Proje	1 Mutfak 81 Kültür	Gaziantep	2
Sarıkamış Turizm Fakültesi	Eğitim	İŞKUR eğitimi	Sarıkamış Yerleşkesi	30
Sarıkamış Turizm Fakültesi	Sosyal	Orman Benim Etkinliği	Sarıkamış Yerleşkesi	35
Sarıkamış Turizm Fakültesi	Eğitim	Kadına Yönelik Şiddetle Mücadele Semineri	Sarıkamış Turizm Fakültesi	45
Sarıkamış Turizm Fakültesi	Teknik Gezi	Boğatepe Köyü Koçulu Mandırası ziyareti	Kars Boğatepe Köyü	40
Sarıkamış Turizm Fakültesi	Kars Valiliği ile İl Kültür ve Turizm Müdürlüğü ortaklığında "Turizm Haftası" etkinlikleri	Ani Örenyeri Gezisi	Kars Ani Örenyeri	20
Sarıkamış Turizm Fakültesi	Kafkas Projesi	Sarıkamış Turizm Mesleki ve Teknik Anadolu Lisesi Yiyecek ve İçecek Hizmetleri Bölümü öğrencilerinin Kafkas Projesi kapsamında fakültemizi ziyareti	Sarıkamış Yerleşkesi	15
Sarıkamış Turizm Fakültesi	Eğitim	Kars İl Emniyet Müdürlüğü Narkotik Suçlarla Mücadele Şube Müdürlüğü/ Madde bağımlılığı ile mücadele	Sarıkamış Turizm Fakültesi	58
Sarıkamış Turizm Fakültesi	İşgücü Uyum Programı	İş Sağlığı ve Güvenliği İşe Başlama ve Bilinçlendirme Eğitimi	Sarıkamış Yerleşkesi	45

### C.5.21. Dezavantajlı Gruplara Yönelik Sosyal Entegrasyon ve Kapsayıcılığa İlişkin Yapılan Faaliyet Sayısı (Engelliler vb.)

Etkinliği Adı	Eğitim Saati	Başvuru Yapan Kişi Sayısı	Verilen Sertifika Sayısı


## I. AMAÇ VE HEDEFLER

### a. İdarenin Amaç ve Hedefleri

#### Amaçlar

- Atatürk İnkılapları ve İlkeleri doğrultusunda, Atatürk milliyetçiliğine bağlı bireyle yetiştirmek
- Turistlerin ilgilerini çekebilecek daha kaliteli personel yetiştirmek
- Ülkemizin Turizmde bir adım ileriye götürmek
- Sosyal bütünleşmeyi sağlamak ve insan ilişkilerini geliştirmek
- Mezunların eğitimine destek vermek
- Akademik yükselmelerde araştırma proje sayısının ve citationindex'e giren yayın sayısını arttırmak ve bunun için gerekli alt yapıyı oluşturmak
- Öğretim üyesi ve araştırma kalitesini arttırmak. Araştırmalarda Uluslar arası standartları yakalamak
- Araştırma faaliyetlerini destekleme ve çıktılarını ödüllendirme uygulamalarının genişletilmesi
- Bilimsel Araştırma ve Yayın Komisyonu oluşturmak
- Öğrenci ve öğretim elemanı yaşam ve çalışma ortam koşullarının iyileştirilmesi (Sosyal, Sportif ve Kültürel faaliyet alanlarının oluşturulması)

#### Hedefler

- Turizm sektöründe Ülkemizi ileriye götürmek
- Uluslararası akademik saygınlığı geliştirerek Avrupa'da eğilim belirleyici kurumlar arasında yer almak
- Akademik programların güçlendirilmesi ve kalitesinin geliştirilmesi
- Eğitim, araştırma ve hizmetlerde uluslar arası nitelik kazanılması
- Araştırmalar için Ulusal fonların artırılması ve Uluslararası fonların sağlanması
- Öğrencilere sunulan rehberlik ve danışmanlık hizmetlerini genişletmek
- Yayın kalite ve sayısını arttırmak (indeksli ve hakemli dergilerde yayın, kitap ve ders notları)

### b. Temel Politikalar ve Öncelikler

#### Politikalar :

- Sektörler ile ilişki kurmak
- Beceri geliştirici politikaların seçimi
- Dünya konjonktürüne uygunluk
- Öğrencilere iletişime yönelik çalışmalar yapmak

- Uzmanlaşmaya dayalı eğitim
- Modern eğitim yöntemlerinin kullanımı
- Az ama kaliteli öğrenci yetiştirme
- Eğitim süresinin uzatılması

#### **Öncelikler :**

- Eğitim öğretim hizmetlerinde ihtiyaç duyulan uygulama alanlarının geliştirilmesi
- Öğretim elemanı sayısı idari personel kadrosunun artırılarak hizmet sunulması
- Turistik yerlerde hizmet verebilecek daha bilgili ve tecrübeli bireyler yetiştirmek
- Turizmin ülkeye kattığı verimi ve maddi imkanları artırmak.

### III. FAALİYETLERE İLİŞKİN BİLGİ VE DEĞERLENDİRMELER

#### A. MALİ BİLGİLER

##### A.1. Bütçe Uygulama Sonuçları

2025	BÜTÇE BAŞLANGIÇ ÖDENEĞİ	YIL İÇİNDE EKLENEN	YIL İÇİNDE DÜŞÜLEN	TOPLAM ÖDENEK	HARCAMA	TOPLAM ÖDENEĞE GÖRE GERÇEKLEŞ-ME ORANI
<b>BÜTÇE GİDERLERİ TOPLAMI</b>	14.229.000	675.000	902.000	14.002.000	13.734.228	% 98,09
<b>01 - PERSONEL GİDERLERİ</b>	12.839.000	624.000	850.000	12.613.000	12.530.084	% 99,34
<b>02 - SOSYAL GÜVENLİK KURUMLARINA DEVLET PRİMİ GİDERLERİ</b>	1.089.000	51.000	52.000	1.088.000	1.037.353	% 95,35
<b>03 - MAL VE HİZMET ALIM GİDERLERİ</b>	301.000	0	0	301.000	166.791	% 55,41
<b>05 - CARİ TRANSFERLER</b>						
<b>06 - SERMAYE GİDERLERİ</b>						

### A.2. Personel Bařına Düşen Telefon Harcamaları

	Harcama TL	(Personel Sayısı)/ Yıllık Harcama TL	Telefon Hattı Sayısı	Telefon hattı ( )/ Yıllık Harcama TL)
Telefon Harcamaları	4.618	12/4.618=0,0026	2	2/4.618=0,00043

### A.3. Yakıt Gideri (Isınma)

Birim Adı	Harcama

### A.4. Ulaşım Giderleri (Akaryakıt Giderleri)

Birim Adı	Harcama

### A.5. Su Giderleri

Birim Adı	Harcama
Sarıkamış Turizm Fakültesi	16.068

### A.6. Elektrik Gideri

Birim Adı	Harcama

### A.7. Telefon Harcamaları

Birim Adı	Harcama
Sarıkamış Turizm Fakültesi	4.618

### A.8. Yurtiçi ve Yurtdışı Görevlendirmelere Katılan Personel Sayısı ve Personel Başına Ödenen Yolluk Tutarı

	Toplam Tutar TL	Görevlendirilen Eleman Sayısı	Tutar/Sayı TL
Yurtiçi Geçici Yolluklar			
Yurtiçi Sürekli Yolluklar			
Yurtdışı Geçici Yolluklar			

### A.9. İhale Kanunu Çerçevesinde Yapılan Alımlar

İhale Türü	Mal Alımı		Hizmet Alımı		Yapım İşi	
	Sayı	Tutar	Sayı	Tutar	Sayı	Tutar
Doğrudan Temin	5	146.104,92				
Pazarlık						
Açık İhale						
Belirli İstekliler Arasında						

### A.10. ATIK HESABI

Atık (ton)					Geri Dönüşüm (ton)				
Organik Atık	İnorganik Atık	Tıbbi Atık	Elektronik Atık	Diğer Atık	Plastik Geri Dönüşüm	Cam Geri Dönüşüm	Kağıt Geri Dönüşüm	Evsel Geri Dönüşüm	Diğer Geri Dönüşüm

**Organik Atık:** Doğal yollarla biyolojik olarak parçalanabilen, genellikle bitkisel ve hayvansal kökenli atıklardır. Gıda artıkları, bahçe atıkları ve kağıt gibi biyobozunur malzemeler bu gruba girer.  
**İnorganik Atık:** Doğal süreçlerle kolayca parçalanamayan, genellikle metal, cam, plastik ve sentetik malzemelerden oluşan atıklardır. Geri dönüşüm veya özel bertaraf yöntemleri gerektirir.  
**Tıbbi Atık:** Sağlık kuruluşlarından kaynaklanan, enfeksiyon riski taşıyan veya biyolojik, kimyasal ve farmasötik atıkları içeren atıklardır. Kullanılmış enjektörler, kan torbaları ve patolojik atıklar bu gruba dahildir ve özel yöntemlerle bertaraf edilmelidir.  
**Elektronik Atık (E-Atık):** Kullanım ömrünü tamamlamış veya bozulmuş elektrikli ve elektronik cihazlardan oluşan atıklardır. Bilgisayarlar, telefonlar, televizyonlar ve piller gibi eşyalar bu gruba girer ve özel geri dönüşüm süreçleri gerektirir.

## B. PERFORMANS BİLGİLERİ

### B.1. Faaliyet ve Proje Bilgileri

B.1.1 Yayın Bilgileri	
YAYIN TÜRÜ	SAYISI
Uluslararası Makale	17
Ulusal Makale	2
Uluslararası Bildiri	16
Ulusal Bildiri	1
Kitap	2
Kitap Bölümleri	12

B.1.2. Expanded, SCI, SSCI, AHCI Kapsamındaki Dergilerde Yayınlanan Makale Sayısı					
Birim Adı	2025				Toplam
	SCI Expanded	SCI	SSCI	AHCI	
<b>TOPLAM</b>					

## B.2. Arařtırma Projeleri

B.2.1. Bilimsel Arařtırma Proje Sayısı							
PROJELER	2025						
	Önceki Yıdan Devreden Proje	Yıl İinde Eklenen Proje	Toplam	Yıl İinde Tamamlanan Proje	Yapılan Harcama TL	Toplam Ödenek	
Sanayi ve Teknoloji Bakanlıđı							
TÜBİTAK							
A.B.							
Bilimsel Arařtırma Projeleri							
Bütesi Olan Sosyal Sorumluluk Projeleri							
DİĐER (Akademik ve Bilimsel/Sanatsal Etkinlikleri Teřvik Desteđi)							
TOPLAM							

B.2.2. Desteklenen Projeler					
PROJELER	2025				
	Tamamlanan Proje Sayısı	Devam Eden Proje Sayısı	Öđretim Üyesi Sayısı	Yıllık Bütesi	Toplam Bütesi
Dıř Destekli Proje					
Kontrath Proje Sayısı					
Uluslararası İřbirlikli Proje Sayısı					

B.2.3. Alınan Patent Sayısı			
Alınan Patent Belgesi	Başvuru Yapılan Patent Sayısı	Öđretim Elemanı Sayısı	Patent Belge Sayısı
Ulusal Patent Belge Sayısı			
Uluslararası Patent Belge Sayısı			

B.2.4. Faydalı Model/Endüstriyel Tasarım Belgesi Sayısı		
	Öđretim Elemanı Sayısı	Belge Sayısı
Faydalı Model ve Endüstriyel Tasarım Belgesi		

<b>B.2.5. Akademik Personelin ve Öğrencilerin Katıldığı Proje Sayıları ve Ödüller (TEKNOFEST, TÜBİTAK, TÜBA vb.)</b>		
<b>Türü</b>	<b>Proje/Ödül Adı</b>	<b>Sayısı</b>
Faal olan öğretim üyesi teknoloji şirketi sayısı		
TEKNOFEST, TÜBİTAK, TÜBA vb. Tarafından Organize Edilen Yarışmalara Katılan Öğrenci Sayısı		
TEKNOFEST, TÜBİTAK, TÜBA vb. Tarafından Organize Edilen Yarışmalarda açılan stant sayısı		
TEKNOFEST, TÜBİTAK, TÜBA vb. Tarafından Organize Edilen Yarışmalarda alınan ödül sayısı		
TEKNOFEST, TÜBİTAK, TÜBA vb. Tarafından Organize Edilen Yarışmaya katılan takım sayısı		
Teknokent veya Teknoloji Transfer Ofisi (TTO) Projelerine Katılan Öğrenci Sayısı		
TÜBA ve TÜBİTAK ödüllü öğretim üyesi sayısı (TÜBA çeviri ödülü hariç)		
Uluslararası ödüller (Kurumsal bazda ya da Kurum adına ya da resmi olarak kurum ile bağlantılı olarak alınan ödüller)		

<b>B.2.7. Akademik Personele Verilen Ödül ve Destekler</b>		
<b>Birimi</b>	<b>TÜBA ve TÜBİTAK Ödüllü Öğretim Üyesi Sayısı (TÜBA çeviri ödülü hariç)</b>	<b>Uluslararası Ödüller (Kurumsal bazda yada Kurum adına yada resmi olarak kurum ile bağlantılı olarak alınan ödüller)</b>

<b>B.2.8. Kurumda Eğitimcilerin Eğitimine Yönelik Düzenlenen Program</b>	
<b>Kurumda eğitimcilerin eğitimine yönelik düzenlenen program sayısı</b>	
<b>Kurumda eğitimcilerin eğitimi programı kapsamında eğitim alan öğretim üyesi</b>	
<b>Kurumda yürütülen eğitimcilerin eğitimi programından memnuniyet oranı (% olarak)</b>	

<b>B.2.9. Personele Verilen Hizmet İçi Eğitim</b>		
<b>Birim Adı</b>	<b>Personele Yönelik Düzenlenen Hizmet İçi Eğitimin Adı</b>	<b>Hizmet İçi Eğitime Katılan Personel Sayısı</b>

### B.2.10 Biriminiz Tarafından Düzenlenen Etkinlikler

Etkinlik Türü	Düzenlenen Etkinliğin Adı	Düzenleme Tarihi
Sempozyum ve Kongre		
Konferans		
Panel		
Seminer		
Açık Oturum		
Söyleşi		
Tiyatro		
Konser		
Sergi		
Turnuva		
Teknik Gezi	Kars Merkez Boğatepe Köyü Teknik Gezisi	06.05.2025
Eğitim Semineri		
Psikolojik Danışma		
Çalıştay		

### B.2.11. Personelimizin Yurt İçinde Katıldığı Etkinlikler

Birim Adı	Sempozyum ve Kongre	Konferans	Panel	Seminer	Söyleşi	Sergi	Açık oturum	Tiyatro	Konser	Turnuva	Teknik gezi	Eğitim Semineri	Psikolojik Danışma
	16												

### B.2.12. Personelimizin Yurt Dışında Katıldığı Etkinlikler

Birim Adı	Sempozyum ve Kongre	Konferans	Panel	Seminer	Söyleşi	Sergi	Açık oturum	Tiyatro	Konser	Turnuva	Teknik gezi	Eğitim Semineri	Psikolojik Danışma

### B.2.13. Biriminiz İş ve İşlemleri Sonucunda Üretilen Çıktılar

1	
2	
3	
4	
5	
6	
7	
8	
9	
10	

### B.3. Stratejik Planın Değerlendirme Sonuçları

(Aşağıdaki tabloda biriminize ait veriler **kırmızı (izleme Dönemindeki Gerçekleşme Değerleri)** ile belirtilen alana yazılacaktır. )

#### 2.Stratejik Plan Değerlendirme Tablosu

Amaç (A1)	Eğitim-Öğretimin Kalitesini Artırarak Araştıran, Sorgulayan ve Değer Üreten Nitelikli Bireyler Yetiştirmek				
Hedef (H1.2)	Öğretim Elemanlarının Yetkinliklerini Artırmak				
Amaçın İlgili Olduğu Program/Alt Program Adı	Yükseköğretim/Ön Lisans Eğitimi ve Lisansüstü Eğitim				
Amaçın İlişkili Olduğu Alt Program Hedefi	Mesleki yeterlilik sahibi ve gelişime açık mezunlar yetiştirilmesi				
Performansı					
Sorumlu Birim	Strateji Geliştirme Daire Başkanlığı				
Performans Göstergesi	Hedefe Etkisi (%)	Plan Dönemi Başlangıç Değeri*(A)	İzleme Dönemindeki Yılsonu Hedeflenen Değer (B)	İzleme Dönemindeki Gerçekleşme Değeri ©	Performans (%) (C-A)/(B-A)
PG1.2.1 Öğretim üyesi başına bilimsel dergilerde ve/veya uluslararası hakemli dergilerde yapılan yayın sayısı*	30	0,687	0,7	0,50	
PG1.2.2 Değişim Programlarından Faydalanan Akademisyen Sayısı *	20	4	9		
PG1.2.3: İkili Anlaşmalar Çerçevesinde Hareketlilik Sayısı *	20	49	55		
PG1.2.4. Doktoralı Öğretim Elemanı Sayısı	30	504	520		
İş birliği Yapılacak Birim(ler)	Dış İlişkiler Koordinatörlüğü, Öğrenci İşleri Daire Başkanlığı, Tüm Akademik Birimler, Personel Daire Başkanlığı				
Riskler	<ul style="list-style-type: none"><li>✓ Uluslararası araştırma fonlarına, hareketlilik programlarına ve kaynaklara erişimdeki yetersizlikler</li><li>✓ Nitelikli öğretim elemanı bağlamında beyin göçü</li><li>✓ Başta kamu kaynaklı olmak üzere finans desteklerinin azalması</li><li>✓ Uluslararası bilimsel etkinliklere katılımın arzu edilen seviyede olmaması</li><li>✓ Bilişim teknolojilerine ulaşım ve kullanımındaki yetersizlikler</li></ul>				
Stratejiler	<ul style="list-style-type: none"><li>✓ Uluslararası tanınırlığın ve işbirliği anlaşmalarının artırılması, var olanların izlenmesi ve iyileştirilmesi</li><li>✓ Uluslararası bilimsel etkinliklere katılımın desteklenmesi</li><li>✓ Akademik gelişim merkezinin kurulması</li></ul>				
Maliyet Tahmini	₺766.929.000				
Tespitler	<ul style="list-style-type: none"><li>✓ Anlaşma yapılan değişim programının sayı, bütçe ve kontenjan yönünden yetersizliği</li><li>✓ Uluslararası akademik personel hareketliliğinin istenen düzeyde olmaması</li></ul>				
İhtiyaçlar	<ul style="list-style-type: none"><li>✓ Akredite birim sayısının artırılması</li><li>✓ 332. Öncelikli sektörlerde mevcut işgücünün niteliği artırılabilecek, bu sektörlerde çalışabilir nitelikte insan kaynağı yetiştirilmesine öncelik verilecektir.</li><li>✓ 442.Ar-Ge personeli sayısı ve niteliği artırılabilecektir</li><li>✓ 553.8. Yatay ve dikey kariyer basamaklarına yönelik lisansüstü düzeyde mesleki uzmanlık ve gelişim programları açılacaktır.</li><li>✓ 427 Temel bilimlerde nitelikli araştırmacı insan gücü kapasitesi ve araştırma faaliyetleri, öncelikli sektörler ve teknoloji alanlarındaki ihtiyaçlara yönelik artırılabilecek, söz konusu alanlara yönelik özel lisansüstü burs programları geliştirilecektir.</li></ul>				
Hedefe İlişkin Değerlendirme					
İlgililik					
Etkililik					
Etkinlik					
Sürdürülebilirlik					

## 5.Stratejik Plan Deęerlendirme Tablosu

Amaç (A1)	Eđitim-Öđretimin Kalitesini Artırarak Arařtiran, Sorgulayan ve Deęer Üreten Nitelikli Bireyler Yetiřtirmek				
Hedef (H1.5)	Öđrencileri İř Yařamına Hazırlamak ve Yařam Boyu Bařarılarını Desteklemek				
Amacın İlgili Olduęu Program/Alt Program Adı	YÜKSEKÖĐRETİM/Ön Lisans Eđitimi, Lisans Eđitimi ve Lisansüstü Eđitim				
Amacın İliřkili Olduęu Alt Program Hedefi	Mesleki yeterlilik sahibi ve geliřime ađık mezunlar yetiřtirilmesi				
Performansı					
Sorumlu Birim	Öđrenci İřleri Daire Bařkanlıęı				
Performans Göstergesi	Hedefe Etkisi (%)	Plan Dönemi Bařlangıç Deęeri*(A)	İzleme Dönemindeki Yılsonu Hedeflenen Deęer (B)	İzleme Dönemindeki Gerçekleřme Deęeri ©	Performans (%) (C-A)/(B-A)
PG1.5.1. Giriřimcilik Konusunda Eđitim Alan Öđrenci Sayısı*	30	365	1200		
PG1.5.2 Mezun Takip Sistemine Kayıtlı Öđrenci Sayısı	10	130	4000		
PG1.5.3 Staj Yapan Öđrenci Sayısı*	30	779	2000		
PG1.5.4 Teknik Gezi Sayısı*	15	7	15		
PG1.5.5 Kariyer Etkinliklerine Katılan Öđrenci Sayısı*	15	1010	1300		
İř birlięi Yapılacak Birim(ler)	Tüm Akademik Birimler, Kariyer Geliřtirme Uygulama ve Arařtırma Merkezi, Teknoloji Transfer Ofisi				
Riskler	<ul style="list-style-type: none"> <li>✓ Mezunların iřbirlięi yapma konusunda yeterince istekli olmaması</li> <li>✓ Üniversiteyi yeni kazanan öđrencilere oryantasyon ve potansiyel öđrencilere yönelik tanıtım faaliyetlerinin yeterli olmaması</li> <li>✓ Giriřimcilik konusunda talebin yeterli seviyede olmaması</li> </ul>				
Stratejiler	<ul style="list-style-type: none"> <li>✓ Mezun öđrencilere yönelik aidiyet duygusunun artırılması için Mezun Takip Sistemi daha etkin hale getirilecektir.</li> <li>✓ Giriřimcilik ve yenilikçilik konusunda farkındalık yaratacak etkinlikler artırılacaktır.</li> <li>✓ Lisans ve lisansüstü tezlerde yapılan arařtırmaların giriřimcilik projelerine dönüřümü teřvik edilecektir.</li> </ul>				
Maliyet Tahmini	₺11.347.000				
Tespitler	<ul style="list-style-type: none"> <li>✓ Mezun takip sisteminin istenilen düzeyde iřlevsel olmaması</li> <li>✓ Giriřimcilik faaliyetlerinin yeterli olmaması</li> </ul>				
İhtiyaçlar	<ul style="list-style-type: none"> <li>✓ 571.1. Üniversite öđrencilerinin iřgücü piyasasına geçiřlerinin saęlanması teminen bařta ortak projeler olmak üzere üniversite-özel sektör iřbirliklerinin yürütülmesi geliřtirilecektir</li> <li>✓ 779.4. Üniversite öđrencilerinin gönüllülük ve STK faaliyetlerine katılımı ile STK'larda staj imkânlarının kolaylařtırılması teřvik edilecektir</li> <li>✓ 3. (Orta Vadeli Program;İstihdam/Politika ve Tedbirler 4) Öđrencilere yönelik staj ve diđer yetenek yönetimi faaliyetleri yaygınlařtırılacak; mesleki rehberlik desteklenecek, öđrencilerin iř hayatına geçiř öncesi kariyer farkındalıkları kariyer merkezleri ile güçlendirilerek reel sektörün talep ettięi temel becerileri ve yetkinlikleri artırılacaktır</li> </ul>				
Hedefe İliřkin Deęerlendirme					
İlgililik					
Etkililik					
Etkinlik					
Sürdürülebilirlik					

## 6.Stratejik Plan Değerlendirme Tablosu

Amaç (A2)	Eğitime, Toplum ve Bilimsel Mükemmelliğe Katkı Sağlayacak Bilimsel Araştırmalar Yapmak				
Hedef (H2.1)	Araştırma ve Geliştirme Altyapısının Güçlendirilmesi				
Amacın İlgili Olduğu Program/Alt Program Adı	ARAŞTIRMA, GELİŞTİRME VE YENİLİK/ Yükseköğretimde Bilimsel Araştırma Ve Geliştirme				
Amacın İlişkili Olduğu Alt Program Hedefi	Yükseköğretim kurumlarında inovasyon amaçlı bilimsel çalışmaların artırılması				
Performansı					
Sorumlu Birim	Teknoloji Transfer Ofisi				
Performans Göstergesi	Hedefe Etkisi (%)	Plan Dönemi Başlangıç Değeri*(A)	İzleme Dönemindeki Yılsonu Hedeflenen Değer (B)	İzleme Dönemindeki Gerçekleşme Değeri ©	Performans (%) (C-A)/(B-A)
PG2.1.1. Üniversite Tarafından Bilimsel Araştırma Projelerine Sağlanan Destek Miktarı*	30	₺2.980.874,91	7.000.000		
PG2.1.2. Dış Kaynaklardan Sağlanan Destek Sayısı *	20	4	12		
PG2.1.3 TTO Koordinatörlüğünün Faaliyet Sayısı*	20	0	12		
PG2.1.4 Yaşam Bilimleri ve Teknoloji Uygulama ve Araştırma Merkezi Tarafından Verilen Hizmet Sayısı.*	20	0	250		
PG2.1.5. Coğrafi İşaretli Kars Balı Dolum ve Paketleme Ünitesinden Hizmet Alan Üretici Sayısı*	10	0	16		
İş birliği Yapılacak Birim(ler)	Bilimsel Araştırma Projeleri Koordinatörlüğü, Yaşam Bilimleri ve Teknoloji Uygulama ve Araştırma Merkezi, Döner Sermaye İşletme Müdürlüğü, Coğrafi İşaretli Kars Balı Uygulama ve Araştırma Merkezi				
Riskler	<ul style="list-style-type: none"> <li>✓ Proje desteği için mali kaynak temininde yaşanabilecek sıkıntılar</li> <li>✓ Döner Sermaye gelirlerinin az olması</li> <li>✓ Uygulama ve araştırma merkezlerinin alanında uzman personel sayısının yetersizliği</li> <li>✓ Araştırma laboratuvarlarının fiziki ve teknik altyapısının yetersizliği</li> </ul>				
Stratejiler	<ul style="list-style-type: none"> <li>✓ TTO aracılığı ile coğrafi işaret, patent, faydalı model ve tasarım konularında üniversite mensuplarına yönelik destek ve danışmanlık hizmetleri verilecektir.</li> <li>✓ Yaşam Bilimleri ve Teknoloji Uygulama ve Araştırma Merkezi tarafından verilen hizmet sayısı arttırılacaktır.</li> <li>✓ İlgili kurum ve kuruluşlarla protokoller imzalanarak eğitim ve araştırma iş birlikleri geliştirilecektir.</li> </ul>				
Maliyet Tahmini	₺46.413.000				
Tespitler	<ul style="list-style-type: none"> <li>✓ BAP biriminin, birçok bilim alanında yürütülen projelere fon desteğinin varlığı</li> <li>✓ Kurum dışı kaynaklardan (TÜBİTAK, AB fonları gibi) fonlanan projelerin olması</li> <li>✓ Araştırma laboratuvarlarında bulunan teknik cihaz ve malzemelerinin nitelik ve nicelik olarak yeterli seviyede olmaması</li> <li>✓ Üniversite bünyesindeki Teknoloji Transfer Ofisi (TTO) çatısı altındaki hizmetlerin yeterli düzeyde olmaması</li> </ul>				
İhtiyaçlar	<ul style="list-style-type: none"> <li>✓ 332.4. Öncelikli sektörlerdeki firmaların Ar-Ge ve yenilik süreçlerinde yer alan insan kaynağı kapasitesini geliştirmeye yönelik olarak üniversite ve sanayi işbirliğinde lisansüstü programlar oluşturulacaktır.</li> <li>✓ 350.6. TTO'ların kurumsal yapısı ve insan kaynağı kapasitesi geliştirilerek performans odaklı olarak desteklenecektir.</li> <li>✓ 352. Yenilikçi girişimcilik desteklenecek ve büyük işletmeler ile girişimciler arasındaki Ar-Ge işbirlikleri geliştirilecektir. Bu çerçevede, büyük firmaların, sektörlerindeki Ar-Ge ve yenilik ekosisteminin gelişiminde öncü rol oynayarak yeni girişimlerin kurulma ve büyüme aşamalarında destek olması sağlanacaktır.</li> <li>✓ 571.1. Üniversite öğrencilerinin işgücü piyasasına geçişlerinin sağlanmasını teminen başta ortak projeler olmak üzere üniversite-özel sektör işbirliklerinin yürütülmesi geliştirilecektir.</li> <li>✓ 461.1. Coğrafi işaretler alanında yönetim süreçleri geliştirilecek, ticaretine yönelik yeni platformlar oluşturulacak, denetim faaliyetleri etkinleştirilecektir.</li> </ul>				
<b>Hedefe İlişkin Değerlendirme</b>					
<b>İlgililik</b>					
<b>Etkililik</b>					
<b>Etkinlik</b>					
<b>Sürdürülebilirlik</b>					

## 7.Stratejik Plan Değerlendirme Tablosu

Amaç (A2)	Eğitime, Topluma ve Bilimsel Mükemmelliğe Katkı Sağlayacak Bilimsel Araştırmalar Yapmak				
Hedef (H2.2)	Toplumsal katkı sağlamaya yönelik işbirlikleri ve çalışmalarını artırmak				
Amacın İlgili Olduğu Program/Alt Program Adı	ARAŞTIRMA, GELİŞTİRME VE YENİLİK/Yükseköğretimde Bilimsel Araştırma ve Geliştirme				
Amacın İlişkili Olduğu Alt Program Hedefi	Yükseköğretim kurumlarında inovasyon amaçlı bilimsel çalışmaların artırılması				
Performansı					
Sorumlu Birim	Teknoloji Transfer Ofisi				
Performans Göstergesi	Hedefe Etkisi (%)	Plan Dönemi Başlangıç Değeri*(A)	İzleme Dönemindeki Yılsonu Hedeflenen Değer (B)	İzleme Dönemindeki Gerçekleşme Değeri ©	Performans (%) (C-A)/(B-A)
PG2.2.1 Başvuru Yapılan Patent Sayısı*	20	1	3		
PG2.2.2 Öz Kaynaklı Proje (BAP vb.) Sayısı *	30	105	150		
PG2.2.3 Dış Kaynaklı Proje Sayısı*	10	8	14		
PG2.2.4 Dış Paydaş Katkılı Faaliyetlerin Sayısı*	10	6	12		
PG2.2.5 Üniversite Tarafından Uygulamaya Dönüşmüş Saha Çalışması *	30	4	30		
İş birliği Yapılacak Birim(ler)	Bilimsel Araştırma Projeleri Koordinatörlüğü, Sürekli Eğitim Merkezi, Uygulama ve Araştırma Merkezleri, Tüm Akademik Birimler				
Riskler	<ul style="list-style-type: none"> <li>✓ Araştırmalar için yeterli fiziki, teknik ve mali destek sağlanamaması</li> <li>✓ Üniversite mensuplarının patent, faydalı model ve tasarım konularında bilgi eksikliği</li> <li>✓ Üniversite-şehir/toplum işbirliğinin eksikliği</li> <li>✓ Dış kaynaklı proje fonu bulma konusundaki yetersizlik</li> </ul>				
Stratejiler	<ul style="list-style-type: none"> <li>✓ TTO aracılığı ile patent, faydalı model ve tasarım konularında üniversite mensuplarına destek, danışmanlık hizmeti verilmesi</li> <li>✓ Şehirdeki diğer kurumlar ile işbirliği geliştirilmeli, STK ve Kalkınma Ajanslarından destek alınmalı</li> <li>✓ Üniversite-şehir/toplum işbirliğinin artırılması</li> </ul>				
Maliyet Tahmini	₺15.652.000				
Tespitler	<ul style="list-style-type: none"> <li>✓ Öğretim elemanlarının patent ve faydalı model başvuruların az olması</li> <li>✓ Öğretim elemanlarının proje hazırlama yetkinliğinin istenilen düzeyde olmaması.</li> <li>✓ Kurumlar arası işbirliğinin zayıf olması.</li> <li>✓ Üniversite-toplum-şehir iletişimi ve işbirliğinin zayıf olması.</li> <li>✓ Disiplinler arası çalışma isteği ve becerisinin zayıf olması.</li> </ul>				
İhtiyaçlar	<ul style="list-style-type: none"> <li>✓ 349.3.Üniversite ve sanayi işbirliğinde, öncelikli sektörler başta olmak üzere sanayinin ihtiyacına yönelik lisansüstü programlar oluşturulacak, bu programları açan üniversiteler teşvik edilecektir</li> <li>✓ 454. Fikri emek sonucu oluşan ürünlerin öneminin toplumun tüm kesimlerine eğitimin her kademesindeki programlar yoluyla benimsenmesi sağlanacak; tanıtım, farkındalık ve bilgilendirme faaliyetleriyle toplumsal bilinç güçlendirilecektir</li> <li>✓ Üniversite-şehir/toplum işbirliği teşvik edilmesi</li> </ul>				
<b>Hedefe İlişkin Değerlendirme</b>					
<b>İlgililik</b>					
<b>Etkililik</b>					
<b>Etkinlik</b>					
<b>Sürdürülebilirlik</b>					

## 8.Stratejik Plan Değerlendirme Tablosu

Amaç (A2)	Eğitime, Toplum ve Bilimsel Mükemmelliğe Katkı Sağlayacak Bilimsel Araştırmalar Yapmak				
Hedef (H2.3)	Ulusal/Uluslararası Bilimsel İşbirliklerini Geliştirmek				
Amacın İlgili Olduğu Program/Alt Program Adı	ARAŞTIRMA, GELİŞTİRME VE YENİLİK/Yükseköğretimde Bilimsel Araştırma ve Geliştirme				
Amacın İlişkili Olduğu Alt Program Hedefi	Yükseköğretim kurumlarında inovasyon amaçlı bilimsel çalışmaların artırılması				
Performansı					
Sorumlu Birim	Strateji Geliştirme Daire Başkanlığı				
Performans Göstergesi	Hedefe Etkisi (%)	Plan Dönemi Başlangıç Değeri*(A)	İzleme Dönemindeki Yılsonu Hedeflenen Değer (B)	İzleme Dönemindeki Gerçekleşme Değeri ©	Performans (%) (C-A)/(B-A)
PG2.3.1 Ulusal Bilimsel Etkinlik Sayısı*	20	20	50		
PG2.3.2 Uluslararası Bilimsel Etkinlik Sayısı*	20	21	27		
PG2.3.3 Bilimsel Amaçlı Protokol Sayısı*	20	2	6		
PG2.3.4 Diğer Üniversitelerle Yürütülen Ortak Proje Sayısı*	20	7	10		
PG2.3.5 Üniversiteler Dışındaki Diğer Kurumlarla Yürütülen Ortak Proje Sayısı*	20	2	3		
İş birliği Yapılacak Birim(ler)	Tüm Akademik Birimler				
Riskler	<ul style="list-style-type: none"> <li>✓ Araştırmalar için yeterli mali destek sağlanamaması</li> <li>✓ Ulusal/Uluslararası veri tabanlarına yetersiz erişim</li> <li>✓ Tanınırlığın yetersiz olması</li> <li>✓ Uluslararası faaliyetlerin daha fazla bütçe gerektirmesi</li> </ul>				
Stratejiler	<ul style="list-style-type: none"> <li>✓ Ulusal/uluslararası araştırma ve eğitim iş birlikleri yapılacak protokollerle güçlendirilecektir.</li> <li>✓ Değişim programları üzerinden öğrenci ve akademisyen hareketliliği arttırılacaktır.</li> <li>✓ Akademik kadronun ve öğrencilerin ulusal/uluslararası bilimsel etkinliklere katılımı desteklenecektir.</li> </ul>				
Maliyet Tahmini	₺17.999.000				
Tespitler	<ul style="list-style-type: none"> <li>✓ Komşu ülkelerdeki üniversitelerle yapılan işbirliği sayısının artıyor olması</li> <li>✓ Değişim programları çerçevesinde ikili anlaşma yapılan üniversite sayısının yetersizliği</li> <li>✓ Bilimsel faaliyetlere ayrılan bütçe yetersizliği</li> <li>✓ Akademisyen ve öğrencilerin ulusal/uluslararası bilimsel etkinliklere katılımının yetersizliği</li> </ul>				
İhtiyaçlar	<ul style="list-style-type: none"> <li>✓ 331.1 Eğitim-istihdam-üretim ilişkisini güçlendirmek amacıyla eğitim-sektör işbirliği protokolleri yapılacaktır.</li> <li>✓ 350.10. Öncelikli sektörler başta olmak üzere araştırma altyapılarının, alanlarına göre kendi aralarında ve sanayi ile ulusal ve bölgesel düzeyde işbirliği yapmasına imkân verecek Ar-Ge platformlarının oluşturulması sağlanacaktır.</li> <li>✓ 839. Türkiye'nin uluslararası görünürlüğünün artırılması ve imajının güçlendirilmesi için kamu ve kültür diplomasisi faaliyetleri yoğunlaştırılacak, ulusal ve uluslararası alanda Ülkemizin ileri sürdüğü tezler ve politika tercihleri stratejik iletişim çerçevesinde uluslararası kamuoyuna etkili bir şekilde aktarılacaktır.</li> </ul>				
<b>Hedefe İlişkin Değerlendirme</b>					
<b>İlgililik</b>					
<b>Etkililik</b>					
<b>Etkinlik</b>					
<b>Sürdürülebilirlik</b>					

## 10.Stratejik Plan Değerlendirme Tablosu

Amaç (A2)	Eğitime, Toplum ve Bilimsel Mükemmelliğe Katkı Sağlayacak Bilimsel Araştırmalar Yapmak				
Hedef (H2.5)	Kaliteli Bilimsel Yayın ve Araştırmalar Yapmak				
Amacın İlgili Olduğu Program/Alt Program Adı	YÜKSEKÖĞRETİM/Öğretim Elemanlarına Sağlanan Burs ve Destekler				
Amacın İlişkili Olduğu Alt Program Hedefi	Alanında yetkin, araştırmacı, bilgi üreten ve aktaran akademisyenler yetiştirilmesi				
Performansı					
Sorumlu Birim	Strateji Geliştirme Daire Başkanlığı				
Performans Göstergesi	Hedefe Etkisi (%)	Plan Dönemi Başlangıç Değeri*(A)	İzleme Dönemindeki Yılsonu Hedeflenen Değer (B)	İzleme Dönemindeki Gerçekleşme Değeri ©	Performans (%) (C-A)/(B-A)
PG2.5.1 Web Of Science Tarafından İndekslenen Dergilerdeki Yayın Sayısı*	20	356	380		
PG2.5.2 Diğer Uluslararası İndeksli Dergilerdeki Yayın Sayısı*	20	294	318	17	
PG2.5.3 Web Of Science Tarafından İndekslenen Dergilerdeki Atıf Sayısı*	20	9.613	12.000		
PG2.5.4 Ulusal İndeksli Dergilerdeki Yayın Sayısı*	20	173	200	2	
PG2.5.5 Ulusal ve Uluslararası İndeksli Dergilerdeki Atıf Sayısı (Web Of Science dışında)*	20	15.152	18.000		
İş birliği Yapılacak Birim(ler)	Tüm Akademik Birimler				
Riskler	<ul style="list-style-type: none"> <li>✓ Kurum dışı araştırma desteklerinden yeterince yararlanamama</li> <li>✓ Bütçe yetersizliği ve materyal temininde yaşanan sorunlar</li> <li>✓ Proje ve yayın kültüründeki eksiklikler</li> <li>✓ Yetmiş öğretim elemanlarının üniversiteden ayrılması</li> <li>✓ Motivasyon eksikliği</li> </ul>				
Stratejiler	<ul style="list-style-type: none"> <li>✓ Nitelikli yayın sayısını arttırmaya yönelik teşvik mekanizmaları geliştirilecek</li> <li>✓ Nitelikli araştırmalara daha fazla maddi kaynak verilecek</li> <li>✓ Akademik gelişim merkezi kurulacak</li> </ul>				
Maliyet Tahmini	₺7.826.000				
Tespitler	<ul style="list-style-type: none"> <li>✓ Bazı araştırma faaliyetlerine yönelik yeterli fon sağlanamaması</li> <li>✓ Akademik yayınlara çoğunlukla nicelik açısından yaklaşılması</li> <li>✓ Uluslararası nitelikli yayın sayısının az olması</li> <li>✓ Öğretim elemanlarının yabancı dil yetersizlikleri</li> <li>✓ Web of science'da taranan fakülte dergisinin (Kafkas Üniversitesi Veteriner Fakültesi Dergisi) olması</li> </ul>				
İhtiyaçlar	<ul style="list-style-type: none"> <li>✓ 443. Temel bilimlerde nitelikli araştırmacı insan gücü kapasitesi ve araştırma faaliyetleri, öncelikli sektörler ve teknoloji alanlarındaki ihtiyaçlara yönelik arttırılacak</li> <li>✓ 440.1 Üniversitelerin Ar-Ge altyapılarının güçlendirilmesi ve bilimsel araştırma projelerinin nicelik ve nitelik olarak geliştirilmesi için tahsis edilen bütçe kaynakları arttırılacaktır</li> <li>✓ 561.8. Yükseköğretim kurumlarının eğitim, araştırma ve yenilik çıktılarına ilişkin verileri düzenli olarak takip edilecek ve raporlanacaktır</li> </ul>				
<b>Hedefe İlişkin Değerlendirme</b>					
<b>İlgililik</b>					
<b>Etkililik</b>					
<b>Etkinlik</b>					
<b>Sürdürülebilirlik</b>					

## 11.Stratejik Plan Değerlendirme Tablosu

Amaç (A3)	Üniversite-Sanayi ve Üniversite-Kent İş birliğini Artırmak, Ülke ve Kars Ekonomisi ile Sosyo-Kültürel Yapının Gelişimine Katkıda Bulunmak				
Hedef (H3.1)	Üniversite-Sanayi- Kamu Kurum ve Kuruluşlarla İş birliği ve Sürdürülebilirlik				
Amacın İlgili Olduğu Program/Alt Program Adı	YÜKSEKÖĞRETİM/Öğretim Elemanlarına Sağlanan Burs ve Destekler				
Amacın İlişkili Olduğu Alt Program Hedefi	Alanında yetkin, araştırmacı, bilgi üreten ve aktaran akademisyenler yetiştirilmesi				
Performansı					
Sorumlu Birim	Teknoloji Transfer Ofisi				
Performans Göstergesi	Hedefe Etkisi (%)	Plan Dönemi Başlangıç Değeri*(A)	İzleme Dönemindeki Yılsonu Hedeflenen Değer (B)	İzleme Dönemindeki Gerçekleşme Değeri ©	Performans (%) (C-A)/(B-A)
PG3.1.1 Üniversite-Sanayi Projelerinde Görev Alan Öğretim Elemanı Sayısı*	25	7	14		
PG3.1.2 Üniversite-Sanayi Projelerinde Görev Alan Öğrenci Sayısı*	25	12	16		
PG3.1.3 Kamu Kurum ve Kuruluşları Finansmanlı Proje Sayısı*	25	17	20		
PG3.1.4 Sektörlere Yapılan Ziyaret Sayısı*	25	71	85		
İş birliği Yapılacak Birim(ler)	Tüm Akademik, Bilimsel Araştırma Projeleri Koordinatörlüğü,				
Riskler	<ul style="list-style-type: none"> <li>✓ Bölgedeki sanayi kuruluşlarının az olması</li> <li>✓ Üniversite sektör/sanayi iş birliğine dayalı girişimcilik faaliyetlerinin yeteri kadar kamuoyuna duyurulmaması.</li> <li>✓ İş birlikli çalışma olanaklarının yeterli olmaması</li> <li>✓ Kurum dışı araştırma desteklerinden yeterince yararlanamama</li> <li>✓ Bu alanda çalışmaya istekli akademik personel sayısının az olması</li> </ul>				
Stratejiler	<ul style="list-style-type: none"> <li>✓ Üniversite sektör/sanayi iş birliğine dayalı girişimcilik faaliyetlerinin kamuoyuyla paylaşılması için görsel ve basılı medya ile iletişim kurulması ve bu amaçla sosyal medya olanaklarından faydalanılması</li> <li>✓ Projelere yönelik kamu finansmanlarının artırılması için girişimlerde bulunulacaktır.</li> <li>✓ Üniversite-sanayi iş birliğini güçlendirmek üzere özel sektörle yakın işbirliği sağlanarak dönemsel teknik beceri programları ile işbaşında mesleki eğitim yaygınlaştırılacaktır.</li> </ul>				
Maliyet Tahmini	₺4.348.000				
Tespitler	<ul style="list-style-type: none"> <li>✓ Üniversitelerle yürütülen ortak proje sayısının yetersiz olması.</li> <li>✓ Araştırma-geliştirme çalışmalarının sayısının ve bu çalışmalardan yararlanma oranının istenilen düzeyde olmaması</li> <li>✓ Üniversite sanayi işbirliğinin kapsamında ikili işbirliklerinin beklenen düzeyin altında olması</li> </ul>				
İhtiyaçlar	<ul style="list-style-type: none"> <li>✓ 37. Üniversitelerin, üretilen bilginin değere dönüştürülmesi sürecinde aktif rol aldığı, sanayi ve kamuyla yakın işbirliği içerisinde olduğu girişimci üniversite modeline doğru bir geçiş yaşanmaktadır.</li> <li>✓ 322.13 Kamu Üniversite Sanayi İşbirliği portalı geliştirilerek sanayi ve teknoloji bölgelerinde geliştirilen, yürütülen ve tamamlanan projeleri içeren proje katalogları oluşturulacaktır.</li> <li>✓ 332.4 Öncelikli sektörlerdeki firmaların Ar-Ge ve yenilik süreçlerinde yer alan insan kaynağı kapasitesini geliştirmeye yönelik olarak üniversite ve sanayi işbirliğinde lisansüstü programlar oluşturulacaktır.</li> <li>✓ 350.10.Öncelikli sektörler başta olmak üzere araştırma altyapılarının, alanlarına göre kendi aralarında ve sanayi ile ulusal ve bölgesel düzeyde işbirliği yapmasına imkân verecek Ar-Ge platformlarının oluşturulması sağlanacaktır.</li> <li>✓ 571.1. Üniversite öğrencilerinin işgücü piyasasına geçişlerinin sağlanmasını teminen başta ortak projeler olmak üzere üniversite-özel sektör işbirliklerinin yürütülmesi geliştirilecektir.</li> </ul>				
<b>Hedefe İlişkin Değerlendirme</b>					
<b>İlgililik</b>					
<b>Etkililik</b>					
<b>Etkinlik</b>					
<b>Sürdürülebilirlik</b>					

## 12.Stratejik Plan Değerlendirme Tablosu

Amaç (A3)	Üniversite-Sanayi ve Üniversite-Kent İş birliğini Artırmak, Ülke ve Kars Ekonomisi ile Sosyo-Kültürel Yapının Gelişimine Katkıda Bulunmak				
Hedef (H3.2)	Ülkemizde ve Kars'ta Potansiyeli Olan Sektörlerle İşbirliği İçinde Çalışmak ve Cazibe Merkezleri İle İlgili Altyapı Projeleri Geliştirmek				
Amaçın İlgili Olduğu Program/Alt Program Adı	ARAŞTIRMA, GELİŞTİRME VE YENİLİK/ Yükseköğretimde Bilimsel Araştırma ve Geliştirme				
Amaçın İlişkili Olduğu Alt Program Hedefi	Yükseköğretim kurumlarında inovasyon amaçlı bilimsel çalışmaların artırılması				
Performansı					
Sorumlu Birim	Teknoloji Transfer Ofisi				
Performans Göstergesi	Hedefe Etkisi (%)	Plan Dönemi Başlangıç Değeri*(A)	İzleme Dönemindeki Yılsonu Hedeflenen Değer (B)	İzleme Dönemindeki Gerçekleşme Değeri ©	Performans (%) (C-A)/(B-A)
PG3.2.1 Patent/Faydalı Model Başvuru Sayısı*	40	1	3		
PG3.2.2 Sektör Destekli Proje Sayısı*	30	3	4		
PG3.2.3 Danışmanlık Hizmeti Verilen Proje Sayısı*	30	2	12		
İş birliği Yapılacak Birim(ler)	Tüm Akademik Birimler				
Riskler	<ul style="list-style-type: none"> <li>✓ Bölgemizde sanayi öncelikli sektörlerin az olması</li> <li>✓ Kurum dışı araştırma desteklerinden yeterince yararlanamama</li> <li>✓ Üniversite-toplum ilişkilerinin arzu edilen seviyede olmaması</li> <li>✓ Bütçe yetersizliği</li> <li>✓ Toplumda Ar-Ge sanayi kültürünün istenilen seviyede olmaması</li> </ul>				
Stratejiler	<ul style="list-style-type: none"> <li>✓ Proje hazırlık aşamasında danışmanlık hizmeti verilecektir</li> <li>✓ Sektörlerle ve diğer kamu kurum kuruluşlarıyla işbirliği yapılacaktır</li> <li>✓ Ar-Ge sanayi kültürünün geliştirilmesine yönelik tanıtım faaliyetleri yapılacaktır</li> </ul>				
Maliyet Tahmini	₺1.174.000				
Tespitler	<ul style="list-style-type: none"> <li>✓ Patent başvuru sayısının istenilen düzeyde olmaması</li> <li>✓ Dış paydaşlarla iş birliği ilişkilerinin yetersiz olması</li> <li>✓ Fikri mülkiyet hakları alanında yönlendirici uzman personel yetersizliği</li> </ul>				
İhtiyaçlar	<ul style="list-style-type: none"> <li>✓ 350.10.Öncelikli sektörler başta olmak üzere araştırma altyapılarının, alanlarına göre kendi aralarında ve sanayi ile ulusal ve bölgesel düzeyde işbirliği yapmasına imkân verecek Ar-Ge platformlarının oluşturulması sağlanacaktır.</li> <li>✓ 454. Fikri emek sonucu oluşan ürünlerin öneminin toplumun tüm kesimlerine eğitimin her kademesindeki programlar yoluyla benimsetilmesi sağlanacak; tanıtım, farkındalık ve bilgilendirme faaliyetleriyle toplumsal bilinç güçlendirilecektir.</li> <li>✓ 461.1. Coğrafi işaretler alanında yönetim süreçleri geliştirilecek, ticaretine yönelik yeni platformlar oluşturulacak, denetim faaliyetleri etkinleştirilecektir.</li> <li>✓ (Sanayi ve Teknoloji Stratejisi 2023 Bölgesel Kalkınma, İstihdam ve Markalaşma ) Türkiye'nin yerel ve bölgesel değerlerinin markalaşmasını sağlayan bölgesel coğrafi işaretler ve geleneksel ürün adlarında yapılan marka tescilleri artırılacaktır. Tescil edilen markaların gerek ulusal gerekse uluslararası düzeyde bilinirliğinin artırılması için Kalkınma Ajansları tarafından bölgesel destekler sağlanacaktır.</li> </ul>				
<b>Hedefe İlişkin Değerlendirme</b>					
<b>İlgililik</b>					
<b>Etkililik</b>					
<b>Etkinlik</b>					
<b>Sürdürülebilirlik</b>					

### 13.Stratejik Plan Değerlendirme Tablosu

Amaç (A3)	Üniversite-Sanayi ve Üniversite-Kent İş birliğini Artırmak, Ülke ve Kars Ekonomisi ile Sosyo-Kültürel Yapının Gelişimine Katkıda Bulunmak				
Hedef (H3.3)	Üniversitenin İlgili Alanına Giren Konularda Paydaşların Beklentileri ve İhtiyaçları Doğrultusunda Kent Yaşamına Katkıda Bulunmak				
Amaçın İlgili Olduğu Program/Alt Program Adı	ARAŞTIRMA, GELİŞTİRME VE YENİLİK/Yükseköğretimde Bilimsel Araştırma ve Geliştirme				
Amaçın İlişkili Olduğu Alt Program Hedefi	Yükseköğretim kurumlarında inovasyon amaçlı bilimsel çalışmaların artırılması				
Performansı					
Sorumlu Birim	Teknoloji Transfer Ofisi				
Performans Göstergesi	Hedefe Etkisi (%)	Plan Dönemi Başlangıç Değeri*(A)	İzleme Dönemindeki Yılsonu Hedeflenen Değer (B)	İzleme Dönemindeki Gerçekleşme Değeri ©	Performans (%) (C-A)/(B-A)
PG3.3.1 Çok Paydaş Destekli Faaliyet Sayısı*	40	3	4		
PG3.3.2 Teknopark Şirketleriyle Yürütülen Proje Sayısı*	30	0	2		
PG3.3.3 Diğer Kamu Kurum ve Kuruluşları İle Özel Sektör Kuruluşlarıyla Birlikte Yürütülen Faaliyet Sayısı*	30	4	5		
İş birliği Yapılacak Birim(ler)	Tüm Akademik Birimler, Bilimsel Araştırma Projeleri Koordinatörlüğü,				
Riskler	<ul style="list-style-type: none"> <li>✓ Var olan işletmelerin KOBİ seviyesinde olması</li> <li>✓ Projelere, kamu kurumlarından aktarılan destek miktarlarının yeterli olmaması.</li> <li>✓ Var olan işletmelerde danışmanlık hizmetlerinin yeterince benimsenmemesi</li> </ul>				
Stratejiler	<ul style="list-style-type: none"> <li>✓ Öğretim elemanlarının araştırma projelerine katılımı teşvik edilecektir.</li> <li>✓ Projelere yönelik kamu finansmanlarının artırılması için girişimlerde bulunulacaktır.</li> <li>✓ Üniversite sektör/sanayi iş birliğine dayalı girişimcilik faaliyetlerinin kamuoyuyla paylaşılması için görsel ve basılı medya ile iletişim kurulması ve bu amaçla sosyal medya olanaklarından faydalanılması</li> </ul>				
Maliyet Tahmini	₺35.216.000				
Tespitler	<ul style="list-style-type: none"> <li>✓ TTO bünyesinde uzman personel yokluğu nedeniyle bu alanda istenilen faaliyetlerin yapılamaması</li> <li>✓ Kars ve çevresinde AR-GE nitelikli projelerden oluşan talebin üniversite tarafından karşılanabilir olması</li> <li>✓ Lojistik merkezinin kurulması ve Bakü-Tiflis-Kars tren yolunun tamamlanmasıyla yeni fırsatların doğması</li> </ul>				
İhtiyaçlar	<ul style="list-style-type: none"> <li>✓ 461.1. Coğrafi işaretler alanında yönetim süreçleri geliştirilecek, ticaretine yönelik yeni platformlar oluşturulacak, denetim faaliyetleri etkinleştirilecektir.</li> <li>✓ 629. Kültürel zenginlik ve çeşitliliğin korunup geliştirilerek gelecek nesillere aktarılması, kültür ve sanat faaliyetlerinin yaygınlaştırılması, milli kültür ve ortak değerler etrafında toplumsal bütünlüğün ve dayanışmanın güçlendirilmesi ile kültürün kalkınmadaki çok boyutlu etkisinin artırılması temel amaçtır.</li> <li>✓ 779. Sivil toplum faaliyetlerine yönelik farkındalık artırılacak, bu alandaki araştırmalar desteklenecektir.</li> <li>✓ (Serhat Kalkınma Ajansı 2019-2023 Kurumsal Stratejik Plan) Eylem 6.3.2.Ulusal ve/veya uluslararası toplantı, seminer, konferans, panel vb. faaliyetler düzenlenecektir.</li> </ul>				
<b>Hedefe İlişkin Değerlendirme</b>					
<b>İlgililik</b>					
<b>Etkililik</b>					
<b>Etkinlik</b>					
<b>Sürdürülebilirlik</b>					

## 17.Stratejik Plan Değerlendirme Tablosu

Amaç (A4)	Üniversitemizin Mevcut Fiziki ve Teknik Alt Yapısını Modern Çağın Gerekirdiği Düzeye Çekmek ve Sürekli Gelişen Teknolojileri Kullanarak Daha Kaliteli Eğitim-Öğretim Alanları Sunacak Düzeye Getirilmesini Sağlamak Bölgenin ve İlin İhtiyaçları Doğrultusunda Üçüncü Basamak Sağlık Hizmetlerinin Etkinliğini Artırmak				
Hedef (H4.4)	Bilişim Teknolojileri Alt Yapısının Güçlendirilmesi ve Kapasitesinin Arttırılması				
Amacın İlgili Olduğu Program/Alt Program Adı	YÖNETİM VE DESTEK PROGRAMI/Üst Yönetim, İdari ve Mali Hizmetler				
Amacın İlişkili Olduğu Alt Program Hedefi	Bilgi Teknolojilerine Yönelik Faaliyetler				
Performansı					
Sorumlu Birim	Bilgi İşlem Daire Başkanlığı				
Performans Göstergesi	Hedefe Etkisi (%)	Plan Dönemi Başlangıç Değeri*(A)	İzleme Dönemindeki Yılsonu Hedeflenen Değer (B)	İzleme Dönemindeki Gerçekleşme Değeri ©	Performans (%) (C-A)/(B-A)
PG4.4.1 Bilgisayar Sayısı	20	2.770	3.100		
PG4.4.2 Kablosuz İnternet Kapsama Alanı	20	576.437	603.000		
PG4.4.3 Bilişim Teknolojileri Uygulama ve Araştırma Merkezi Faaliyet Sayısı*	30	0	6		
PG4.4.4 Yazılım Sayısı	30	21	27		
İş birliği Yapılacak Birim(ler)	Tüm Akademik ve İdari Birimler				
Riskler	<ul style="list-style-type: none"> <li>✓ Gelişen teknoloji ile birlikte yeni altyapı, yazılım ve donanım ihtiyacının artması</li> <li>✓ Teknolojik türün maliyetleri artarken ayrılan bütçenin oransal olarak yetersiz kalması</li> <li>✓ Teknolojik ve fiziksel altyapının güçlendirilmesi için bütçe kaynağının yetersiz olması.</li> <li>✓ Farklı format ve ortamlarda yer alan verilerin tek bir veritabanında birleştirilmesinde zorlukların yaşanması</li> <li>✓ Yazılım konusundaki yetersizlikler</li> </ul>				
Stratejiler	<ul style="list-style-type: none"> <li>✓ Kampüs Altyapı gereksinimlerinin planlanarak çağdaş teknoloji ve donanımların kullanılması ile maksimum fayda sağlanacaktır</li> <li>✓ Teknolojik ve fiziksel altyapının güçlendirilmesi için bütçe imkânları doğrultusunda belirlenen önceliklere göre gerekli iyileştirmeler yapılacaktır.</li> <li>✓ Dijital dönüşüm ofisi kurulacaktır</li> </ul>				
Maliyet Tahmini	₺31.303.000				
Tespitler	<ul style="list-style-type: none"> <li>✓ Üniversitemizin büyümesiyle orantılı olarak alt yapının yetersiz kalması</li> <li>✓ Gelişen teknolojinin yeni ihtiyaçları ortaya çıkarması</li> </ul>				
İhtiyaçlar	<ul style="list-style-type: none"> <li>✓ 561.3. Üniversitelerin dijital çağa ayak uydurması ve bilgiye ulaşımında açık erişim ve açık bilim uygulamalarının hayata geçirilmesi amacıyla açık erişim altyapıları ile uyumu sağlanacaktır.</li> <li>✓ 811.Uluslararası teknolojik eğilim ve gelişmeler takip edilerek kamu kurumlarının dijital dönüşüm sürecini yönetme kapasiteleri geliştirilecek, bilgi işlem birimlerindeki insan kaynağı güçlendirilecektir.</li> </ul>				
<b>Hedefe İlişkin Değerlendirme</b>					
<b>İlgililik</b>					
<b>Etkililik</b>					
<b>Etkinlik</b>					
<b>Sürdürülebilirlik</b>					

## 18.Stratejik Plan Değerlendirme Tablosu

Amaç (A4)	Üniversitemizin Mevcut Fiziki ve Teknik Alt Yapısını Modern Çağın Gerektirdiği Düzeye Çekmek ve Sürekli Gelişen Teknolojileri Kullanarak Daha Kaliteli Eğitim-Öğretim Alanları Sunacak Düzeye Getirilmesini Sağlamak Bölgenin ve İlin İhtiyaçları Doğrultusunda Üçüncü Basamak Sağlık Hizmetlerinin Etkinliğini Artırmak				
Hedef (H4.5)	Bölge İhtiyaçlarını Önceleyen İleri Tetkik, Tedavi ve Rehabilitasyon Merkezleri Kurmak/İyileştirmek				
Amaçın İlgili Olduğu Program/Alt Program Adı	TEDAVİ EDİCİ SAĞLIK/ Tedavi Hizmetleri				
Amaçın İlişkili Olduğu Alt Program Hedefi	Tedavi edici sağlık hizmetinin erişilebilir ve etkili olarak sunulmasının sağlanması				
Performansı					
Sorumlu Birim	Sağlık Araştırma ve Uygulama Merkezi,				
Performans Göstergesi	Hedefe Etkisi (%)	Plan Dönemi Başlangıç Değeri*(A)	İzleme Dönemindeki Yıllık Hedeflenen Değer (B)	İzleme Dönemindeki Gerçekleşme Değeri ©	Performans (%) (C-A)/(B-A)
PG4.5.1 Yeni Açılan Merkez Sayısı	30	1	2		
PG4.5.2 İyileştirilen Merkez Sayısı	30	0	1		
PG4.5.3.İleri Tetkik, Tedavi ve Rehabilitasyon Merkezlerinden Faydalanan Hasta Sayısı*	40	2.800	4.000		
İş birliği Yapılacak Birim(ler)	Tıp Fakültesi, Sağlık Bilimleri Fakültesi, Atatürk Sağlık Hizmetleri Meslek Yüksekokulu				
Riskler	<ul style="list-style-type: none"> <li>✓ Alanında uzman öğretim elemanı sayısının yetersiz olması nedeniyle belirlenen hedeflere ulaşılamaması</li> <li>✓ Fiziki ve teknik altyapıda yaşanabilecek sorunlar</li> <li>✓ Mali kaynak temininde yaşanabilecek muhtemel sıkıntılar.</li> </ul>				
Stratejiler	<ul style="list-style-type: none"> <li>✓ Yeni öğretim elemanlarının kazandırılması ve mevcut öğretim elemanlarının Üniversitemizde uzun süre çalışabilmelerini sağlamak</li> <li>✓ Yeni merkezlerin açılması ve gerekli donanımların sağlanması</li> <li>✓ Hastanemize, belli alanlarda ihtiyaç duyulan sağlık elamanlarının kazandırılması</li> </ul>				
Maliyet Tahmini	₺245.730.000				
Tespitler	<ul style="list-style-type: none"> <li>✓ Öğretim elemanı sayısının yetersizliği</li> <li>✓ Bazı sağlık hizmetlerine artan talep (tüp bebek, geriatri, onkoloji vb.)</li> <li>✓ Kars'ın sağlık hizmetlerinde bölgeye hitap edecek konuma gelmiş olması</li> </ul>				
İhtiyaçlar	<ul style="list-style-type: none"> <li>✓ 582.2. Yaşlılara yönelik sağlık izlemleri gerçekleştirilecek, yaşla birlikte artan hastalıklara ilişkin koruyucu ve tedavi edici hizmetler güçlendirilecek, geriatri ve palyatif bakım hizmetleri sunan merkezlerin sayısı artırılabilecektir.</li> <li>✓ 583.Acil sağlık, yoğun bakım, onkoloji, organ nakli hizmetleri gibi özellikli sağlık hizmetlerinin kapasitesi artırılarak hızı ve kalitesi yükseltilecektir.</li> <li>✓ 590.4. Üniversite hastanelerinin hastane işletmeciliği ayrıştılarak, eğitim ve öğretim hizmetlerinin etkin bir şekilde sunumuna imkân verecek şekilde yönetim, hizmet sunumu ve finansman yapısı itibarıyla sürdürülebilir bir yapıya kavuşturulacaktır.</li> </ul>				
<b>Hedefe İlişkin Değerlendirme</b>					
İlgililik					
Etkililik					
Etkinlik					
Sürdürülebilirlik					

#### IV. KURUMSAL KABİLİYET VE KAPASİTENİN DEĞERLENDİRİLMESİ

<b>A. ÜSTÜNLÜKLER</b>	<ul style="list-style-type: none"><li>-Fakülte konumunun turizme elverişli olması,</li><li>- Öğretim elemanlarının tamamının bilgisayara ve hızlı internet olanaklarına sahip olmaları,</li><li>- Çevre ile iyi ilişkiler kurulmuş olması,</li><li>-Genç akademisyen kadrosuna sahip olunması,</li><li>- Kuruluşundan itibaren yeniliklere açık olması,</li><li>-İdari yapının sistemli ve verimli çalışmaya gayretli olması,</li><li>-Öğrencilerin kışın kayak yapma imkânlarının olması.</li></ul>
<b>B. ZAYIFLIKLAR</b>	<ul style="list-style-type: none"><li>-Bölgenin coğrafi şartlarından kaynaklanan iklim şartlarının zorluğu,</li><li>- Okulun bulunduğu ilçede çok amaçlı kültür, sanat ve kongre merkezinin olmayışı,</li><li>-Öğretim üyesi eksikliği ve öğretim elemanı sayısının yetersiz olması,</li><li>-Bilimsel etkinlik ve yayınlara teşvikin yeterli olmaması,</li><li>-Akademik ve idari personel sayısının yetersiz olması,</li><li>-İlçedeki sos yo-kültürel mekânların yetersizliği,</li><li>-Merkez kütüphanenin uzak olması ve okul kütüphanesinde bölümlerle ilgili ders kaynaklarının yetersiz oluşu.</li></ul>
<b>C. DEĞERLENDİRME</b>	<p>Üstünlüklerimizi ve zayıflıklarımızı daha profesyonel kişiler tarafından belirlenip bu zayıflıklarımızın giderilmesi halinde Kafkas Üniversitesi eğitimde gerektiği önemi alması sağlanacaktır. Üniversitenin tarihçesinin iyi olmasında göz önüne alındığında gerek Akademik kadro gerekse İdari kadro bilgisi ve tecrübesiyle iyileştirme yönelik çalışmaların yapılması üniversite gelişiminde büyük rol oynayacaktır.</p>

## **İÇ KONTROL GÜVENCE BEYANI**

Harcama yetkilisi olarak görev ve yetkilerim çerçevesinde;

Harcama birimimizce gerçekleştirilen iş ve işlemlerin idarenin amaç ve hedeflerine, iyi malî yönetim ilkelerine, kontrol düzenlemelerine ve mevzuata uygun bir şekilde gerçekleştirildiğini, birimimize bütçe ile tahsis edilmiş kaynakların planlanmış amaçlar doğrultusunda etkili, ekonomik ve verimli bir şekilde kullanıldığını, birimimizde iç kontrol sisteminin yeterli ve makul güvenceyi sağladığını bildiririm.

Bu güvence, harcama yetkilisi olarak sahip olduğum bilgi ve değerlendirmeler, yönetim bilgi sistemleri, iç kontrol sistemi değerlendirme raporları, izleme ve değerlendirme raporları ile denetim raporlarına dayanmaktadır.

Bu raporda yer alan bilgilerin güvenilir, tam ve doğru olduğunu beyan ederim. (Kars-.../01/2026)

Prof. Dr. Mehmet Emin KARABAYIR  
Dekan