



*Strateji Geliştirme Daire Başkanlığı
KARS 2007*

KAFKAS ÜNİVERSİTESİNİN AYRINTILI FAALİYET RAPORU

		<u>Sayfa No</u>
	Yönetici Sunuşu	
1.	Genel Bilgiler	1
	1.1. Misyön ve Vizyon	1
	1.2. Yöneticinin Yetki, Görev ve Sorumlulukları	1
	1.3. İdareye İlişkin Bilgiler	3
	1.3.1. Fiziksel Yapı	3
	1.3.2. Örgüt Yapısı (Teşkilat Şeması)	7
	1.3.3. Bilgi ve Teknolojik Kaynaklar	8
	1.3.4. İnsan Kaynakları	8
	1.3.4.1. Akademik Personel	8
	1.3.4.2. İdari Personel	10
	1.3.4.3. Öğrenci Sayıları	12
	1.3.5. Sunulan Hizmetler <ul style="list-style-type: none">• Akademik Hizmetler• İdari Hizmetler• Diğer Hizmetler	17
	1.3.6. Yönetim ve İç Kontrol Sistemi	19
2.	Amaç ve Hedefler	22
	2.1. İdarenin Amaç ve Hedefleri <ul style="list-style-type: none">• Amaçlar• Hedefler	22
	2.2. Temel Politikalar ve Öncelikler <ul style="list-style-type: none">• Politikalar• Öncelikler	23
3.	Faaliyetlere İlişkin Bilgi ve Değerlendirmeler	24
	3.1. Bütçe Uygulama Sonuçları	24
	3.1.2. Temel Mali Tablolara İlişkin Açıklamalar	29
	3.2.1. Faaliyet ve Proje Bilgileri	29
	3.2.1.1. Faaliyet Bilgileri	29
	3.2.1.2. Proje Bilgileri	32
4.	Kurumsal Kabiliyet ve Kapasitenin Değerlendirilmesi	33
	4.1. Üstünlük ve Zayıflıklar	33
	4.2. Değerlendirme	35
5.	Öneri ve Tedbirler	36

SUNUŞ

Sürekli deęişen ve gelişen günümüz dünyasında üniversiteler, bilginin üretildięi ve toplumlara taşındığı kurumların başında gelmektedir. Bu bilinçle, Kafkas Üniversitesi akademik ve idari hizmetlerde, kalite düzeyinin iyileştirilmesi ve sistematik bir şekilde devam ettirilmesi için, çağdaş yönetim ilkelerini uygulayarak Atatürk İlke ve Devrimleri rehberliğinde bölgemizin ve ülkemizin kalkınmasında çok önemli bir işlevi üstlenmektedir.

Bunun için Üniversitemizin eğitim-öğretim, araştırma ve kamu hizmeti sorumluluklarını da göz önünde bulundurarak evrensel değerlere ulaşacak kaliteyi yakalaması bir zorunluluktur.

5018 sayılı Kamu Mali Yönetimi ve Kontrol Kanunu çerçevesinde kaynakların etkili, ekonomik ve verimli bir şekilde elde edilmesi ve kullanılması, hesap verebilirliği ve mali saydamlığı sağlamak üzere birimlerimizce akademik ve idari misyon, vizyon, amaç ve hedeflerinin ele alındığı bir gelecek projeksiyonu çizilmiş ve bu değerler doğrultusunda Üniversitemiz harcama yetkilileri tarafından düzenlenen birim faaliyet raporları esas alınarak Üniversitemizin "**Faaliyet Raporu**" hazırlanmıştır.

Üniversitemize; 2006 Yılı Merkezi Yönetim Bütçe Kanunu ile kullanılmak üzere tahsis edilen Ödenekler 2006 Yılı için hazırlanan Ayrıntılı Harcama Programı dahilinde tahsis edildikleri amaçlar doğrultusunda yılı içerisinde yaptırılan iş, satın alınan mal ve hizmetler ile diğer giderlerin karşılanmasında kullanılmış, hiçbir birim harcama yetkilisi tarafından bütçelerinde yer alan ödeneklerin üzerinde harcama yapılmamıştır.

Faaliyet Raporunun hazırlanmasında emeği geçen personelimize ve ilgili birimlerimize, bilginin üretilmesi ve çevresel etkinliğinin sağlanmasında, çağdaş ve evrensel değerler doğrultusunda bütünleşerek çalışan tüm idari ve akademik personelimize teşekkür ediyorum, başarılar diliyorum.

Prof.Dr. Abamüslüm GÜVEN
Rektör



1.GENEL BİLGİLER

1.1.MİSYON VE VİZYON

Misyon :

Kültürel ve evrensel değerlere bağlı, insan haklarına saygılı, demokrasiye ve hukukun üstünlüğüne inanan; bilim, teknoloji, kültür ve sanata ulusal ve uluslararası seviyede katkı yapabilecek; girişimci, üretken, sorgulayıcı, rekabetçi, sosyal, gelişime açık ve etik değerlere sahip vatansever bireyler yetiştirerek, bölgesel, ulusal ihtiyaçlar temelinde toplumun yaşam kalitesinin yükselmesi için çalışmaktadır. Ayrıca, bir bölge üniversitesi olarak, yerel unsurları ulusal ve evrensel değerlerle buluşturmak ve özellikle de, Orta Asya ve Kafkasya Cumhuriyetleri ile Türkiye Cumhuriyeti arasında bilgi, enerji, insan kaynağı gibi konularda etkileşimi ve dolaşımı üstlenecek bir köprü olmaktır. Öğrencilerimizin ulusal ve uluslararası evrensel ve çağdaş değerlerle bütünleşmesinde aktif rol oynayarak, maddi kalkınmanın eğitim-öğretim ve araştırma-geliştirme temelinde yükselen topyekun ülkesel bir değer olacağı bilinci ile hareket ederek, bu ülkeye destek sağlamaktır.

Vizyon :

Türkiye’de ve dünyada eğitim-öğretim, araştırma-uygulama kalitesi ile önde gelen üniversiteler arasında yer alan, kurumsal kültürü ve kimliği güçlü, mensubu olmaktan övünç duyulan, üniversite, sanayi ve toplum düzeyinde bölgesel işbirliğini geliştirme konusunda öncü olan, ulusal ve uluslararası bilim ve teknoloji dünyası ile örgütsel bağları gelişmiş, ilimiz ve bölgemiz başta olmak üzere, ülkemizin sorunlarını çözmeye yönelik olarak, eğitim, araştırma, turizm ve hizmet üretiminde aktif rol alan, bilim, teknoloji, kültür ve sanat alanındaki çalışmalarıyla ülkemizin gelişimine katkıda bulunan bölgesel düzeyde lider bir üniversite olmaktır.

1.2.YETKİ, GÖREV VE SORUMLULUKLAR

Yetki : Üniversitemiz ve bağlı birimleri belirlenmiş olan misyon, vizyon, hedef ve amaçlarına yönelik tüm işlevlerini gerçekleştirirken, 2547 Sayılı Yükseköğretim Kanunu ile diğer ilgili kanun, yönetmelik, kanun hükmünde kararname ve mevzuat hükümleri çerçevesinde yetki kullanmaktadır.



Görev :

- Çağdaş uygarlık ve eğitim - öğretim esaslarına dayanan bir düzen içinde, toplumun ihtiyaçları ve kalkınma planları ilke ve hedeflerine uygun ve ortaöğretime dayalı çeşitli düzeylerde eğitim - öğretim, bilimsel araştırma, yayım ve danışmanlık yapmak,
- Kendi ihtisas gücü ve maddi kaynaklarını rasyonel, verimli ve ekonomik şekilde kullanarak, milli eğitim politikası ve kalkınma planları ilke ve hedefleri ile Yükseköğretim Kurulu tarafından yapılan plan ve programlar doğrultusunda, ülkenin ihtiyacı olan dallarda ve sayıda insan gücü yetiştirmek,
- Türk toplumunun yaşam düzeyini yükseltici ve kamu oyunu aydınlatıcı bilim verilerini söz, yazı ve diğer araçlarla yaymak,
- Örgün, yaygın, sürekli ve açık eğitim yoluyla toplumun özellikle sanayileşme ve tarımda modernleşme alanlarında eğitilmesini sağlamak,
- Ülkenin bilimsel, kültürel, sosyal ve ekonomik yönlerden ilerlemesini ve gelişmesini ilgilendiren sorunlarını, diğer kuruluşlarla işbirliği yaparak, kamu kuruluşlarına önerilerde bulunmak suretiyle öğretim ve araştırma konusu yapmak, sonuçlarını toplumun yararına sunmak ve kamu kuruluşlarınca istenecek inceleme ve araştırmaları sonuçlandırarak düşüncelerini ve önerilerini bildirmek,
- Eğitim - öğretim ve seferberliği içinde, örgün, yaygın, sürekli ve açık eğitim hizmetini üstlenen kurumlara katkıda bulunacak önlemleri almak,
- Yörelerdeki tarım ve sanayinin gelişmesine ve ihtiyaçlarına uygun meslek elemanlarının yetişmesine ve bilgilerinin gelişmesine katkıda bulunmak, sanayi, tarım ve sağlık hizmetleri ile diğer hizmetlerde modernleşmeyi, üretimde artışı sağlayacak çalışma ve programlar yapmak, uygulamak ve yapılanlara katılmak, bununla ilgili kurumlarla işbirliği yapmak ve çevre sorunlarına çözüm getirci önerilerde bulunmak,
- Eğitim teknolojisini üretmek, geliştirmek, kullanmak, yaygınlaştırmak,
- Yükseköğretimin uygulamalı yapılmasına ait eğitim - öğretim esaslarını geliştirmek, döner sermaye işletmelerini kurmak, verimli çalıştırmak ve bu faaliyetlerin geliştirilmesine ilişkin gerekli düzenlemeleri yapmaktır.

Sorumluluklar :

- Yükseköğretim üst kuruluşlarının kararlarını uygulamak, üniversite kurullarının önerilerini inceleyerek karara bağlamak ve üniversiteye bağlı kuruluşlar arasında düzenli çalışmayı sağlamak,
- Her eğitim - öğretim yılı sonunda ve gerektiğinde üniversitenin eğitim öğretim, bilimsel araştırma ve yayım faaliyetleri hakkında Üniversitelerarası Kurula bilgi vermek,
- Üniversitenin yatırım programlarını, bütçesini ve kadro ihtiyaçlarını, bağlı birimlerinin ve üniversite yönetim kurulu ile senatonun görüş ve önerilerini aldıktan sonra hazırlamak ve Yükseköğretim Kuruluna sunmak,
- Üniversitenin birimleri ve her düzeydeki personeli üzerinde genel gözetim ve denetim görevini yapmak,
- Üniversitenin ve bağlı birimlerinin öğretim kapasitesinin rasyonel bir şekilde kullanılması, geliştirilmesi, öğrencilere gerekli sosyal hizmetlerin sağlanması, gerektiği zaman güvenlik önlemlerinin alınması, eğitim-öğretim, bilimsel araştırma ve yayım faaliyetlerinin devlet kalkınma plan, ilke ve hedefleri doğrultusunda planlanıp yürütülmesi, bilimsel ve idari gözetim ile denetimin yapılması ve bu görevlerin alt birimlere aktarılması,



1.3. İDAREYE İLİŞKİN BİLGİLER

1.3.1 Fiziksel Yapı (Alan- m2)

Birimler	İdari Bina	Eğitim Alanı		Sosyal Alanlar			Sirkülasyon Alanı	Spor Alanları		Toplam Alan
	Alanları	Derslik	Laboratuvar	Kantin/Kafeter.	Lojman	Diğerleri		Açık	Kapalı	
Veterinerlik Fakültesi	7.877	850	3.127	766			5.313			17.933
Fen Edebiyat Fakültesi	6.988	5.415	1.763	510			3.130			17.806
Eğitim Fakültesi	1.202	2.351	264		400		447		663	5.327
İktisadi ve İdari Bilimler Fakültesi	1.026	1.894	346	305			504			4.075
Orman Fakültesi	200	1.036	260	190			257			1.943
Sarıkamış Bed.Eğt.Spor Y.Okulu	2.129	1.264		44			1.068		1.634	6.139
Veteriner Fak.Uygulama Çiftliği	261					2.231	96			2.588
Loman+Misafirhane	2.150				7.600					9.750
Rektörlük+Medikososyal	5.000					1.386	731			7.117
Merkezi Kafeterya	318			6.790			504			7.612
Spor Salonu	1.040			120			505		1.817	3.482
Ardahan Meslek Yüksekokulu	646	1.417	521	694	630		665			4.573
Kars Meslek Yüksekokulu	1.214	1.562	355	778			1.035			4.944
Kağızman Meslek Yüksekokulu	500	530	20	100			350			1.500
İğdır Meslek Yüksekokulu	2.287	593	100	200	500		320			4.000
Artvin Meslek Yüksekokulu	600	465	40				190			1.295
Kars Sağlık Yüksekokulu	325	1.422	90	321			654		364	3.176
Artvin Sağlık Yüksekokulu	786	469	388	500		511	560		500	3.714
Veteriner Fak.Klinik ve Hayvan Hast.	1.890	105					659			2.654
Merkezi Atölyeler						1.207				1.207
Devlet Konservehanası	634	323					183			1.140
										0
Toplam	37.073	19.696	7.274	11.318	9.130	5.335	17.171	0	4.978	111.975



BİRİM TAŞIT TABLOSU

Taşıtın Cinsi	Diferansiyeli	Göreve Tahsis Edilmiş, Kuruma Ait Taşıtlar	Göreve Tahsis Edilmiş, Hizmet Alımı Yoluyla Edinilmiş Taşıtlar	Adet
Binek Otomobil (237 sayılı Taşıt Kanununa ekli (1) sayılı cevvelde yer alan Makamlar ile Devlet Protokol Hizmetlerinde kullanılmak üzere Dışişleri Bakanlığınca satın alınacak taşıtlar için).	4x2			
Binek Otomobil(237 sayılı Taşıt Kanununa ekli (1) sayılı cevvelde yer alan ilk üç sıradaki Makamlar için.)	4x2	1		
Binek Otomobil	4x2			6
Station-Wagon	4x2			3
Arazi Binek (En az 4, en çok 8 kişilik)	4x4			1
Minibüs (Sürücü dahil en fazla 15 kişilik)	4x2			4
Kaptı Kaçtı (Arazi)	4x4			
Pick-up (Kamyonet, şoför dahil 3 veya 6 kişilik)	4x2			1
Pick-up (Kamyonet, arazi hizmetleri için şoför dahil 3 veya 6 kişilik)	4x4			1
Panel	4x2			
Midibüs (Sürücü dahil en fazla 26 kişilik)	4x2			3
Otobüs (Sürücü dahil en az 27 kişilik)	4x2			3
Kamyon şasi-kabin tam yüklü ağırlığı en az 3.501 kg	4x2			
Kamyon şasi-kabin tam yüklü ağırlığı en az 12.000 kg	4x2			
Kamyon şasi-kabin tam yüklü ağırlığı en az 17.000 kg	6x2-6x4			
Ambulans (Tıbbi donanımlı)	4x2			1
Ambulans arazi hizmetleri için	4x4			
Pick-up (Kamyonet) cenaze arabası yapılmak üzere	4x2			
Motorsiklet en az 45-250 cc.lik	-			
Motorsiklet en az 600 cc.lik	-			
Bisiklet	-			
Güvenlik önlemlili binek otomobil (Cinsi ve fiyatı Maliye Bakanlığınca belirlenir.)				
Güvenlik önlemlili servis taşıtı (Cinsi ve fiyatı Maliye Bakanlığınca belirlenir.)				



ÜNİVERSİTE TESİS, MAKİNE VE CİHAZLAR LİSTESİ	Adet
Tesis, Makine ve Cihazlar Grubu	97
Tarım ve Ormancılık Makineleri ve Aletleri	1
İnşaat Makineleri ve Aletleri	0
Atölye Makineleri ve Aletleri	75
İş Makineleri ve Aletleri	3
Güç Elektroniği ve Basınçlı Makineler ile Aletleri	17
Posta Makineleri	0
Paketleme Makineleri	1
Etiketleme Makineleri	0
Ayırma, Sınıflandırma Makineleri	0
Matbaacılıkta Kullanılan Makine ve Aletler	0
Cihazlar ve Aletler Grubu	2299
Yıkama, Temizleme ve Ütüleme Cihaz ve Araçları	20
Beslenme, Gıda ve Mutfak Cihaz ve Aletleri	10
Kurtarma Amaçlı Cihaz ve Aletler	71
Ölçüm, Tartı, Çizim Cihazları ve Aletleri	20
Tıbbi ve Biyolojik Amaçlı Kullanılan Cihazlar ve Aletler	127
Araştırma ve Üretim Amaçlı Laboratuar Cihazları ve Aletleri	1813
Müzik Aletleri ve Aksesuarları	108
Spor Amaçlı Kullanılan Cihaz ve Aletler	130
ÜNİVERSİTE DEMİRBAŞ LİSTESİ	Adet
Döşeme ve Mefruşat Grubu	267
Döşeme Demirbaşları	179
Temsil ve Tören Demirbaşları	12
Koruyucu Giysi ve Malzemeler	0
Seyahat, Muhafaza ve Taşıma Amaçlı Demirbaş Niteliğindeki Taşınırlar	26
Hastanede Kullanılan Demirbaş Niteliğindeki Taşınırlar	50
Büro Makineleri Grubu	1488
Bilgisayarlar ve Sunucular	679
Bilgisayar Çevre Birimleri	174
Teksir ve Çoğaltma Makineleri	75
Haberleşme Cihazları	433
Ses, Görüntü ve Sunum Cihazları	115
Aydınlatma Cihazları	12
Diğer Büro Makineleri ve Aletleri Grubu	0
Mobilyalar Grubu	3603
Büro Mobilyaları	2018
Misafırhane, Konaklama ve Barınma Amaçlı Mobilyalar	302
Kafeterya ve Yemekhane Mobilyaları	941
Bebek ve Çocuk Mobilyası ve Aksesuarları	341
Seminer ve Sunum Amaçlı Ürünler	1
Beslenme, Gıda ve Mutfak Demirbaşları Grubu	2776
Yemek Hazırlama Ekipmanları	2776
Canlı Demirbaşlar Grubu	0

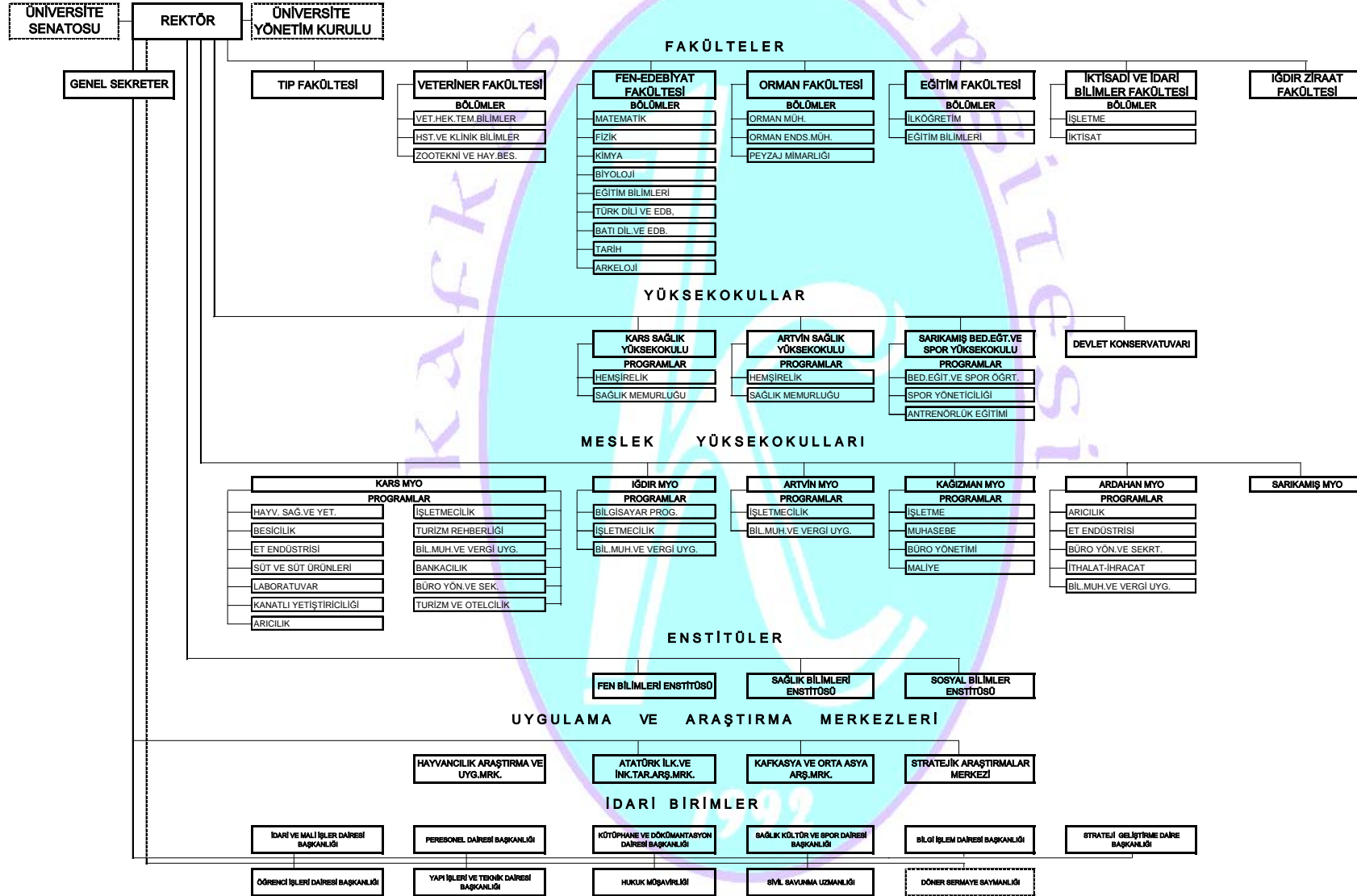


KAÜ.AYRINTILI FAALİYET RAPORU

SAYFA :6

Çiftlik Hayvanları	0
Hizmet Amaçlı Hayvanlar	0
Gösteri Amaçlı Hayvanlar	0
Koruma Altına Alınan Hayvanlar	0
Tarihi veya Sanat Değeri Olan Demirbaşlar Grubu	46
Etnografik Eserler	0
Arkeolojik Eserler	0
Geleneksel Türk Süslemeleri	0
Güzel Sanat Eserleri	0
Kitap, Belge, El Yazmaları ve Nadir Eserler	20
Para, Pul, Sikke ve Madalyonlar	0
Tabletler	0
Mühür ve Mühür Baskıları	26
Arşiv Vesikaları	0
Fosiller	0
Kütüphane Demirbaşları Grubu	50864
Kütüphane Mobilyaları	330
Basılı Yayınlar	50494
Görsel ve İşitsel Kaynaklar	37
Bilgi Saklama Üniteleri	3
Eğitim Demirbaşları Grubu	2998
Eğitim Mobilyaları ve Donanımları	2811
Öğrenmeyi Kolaylaştırıcı Ekipmanlar	127
Derslik Süslemeleri	25
Okul Bahçesi ve Oyun Demirbaşları	35
Spor Amaçlı Kullanılan Demirbaşlar Grubu	174
Doğa Sporlarında Kullanılan Demirbaşlar	3
Salon Sporlarında Kullanılan Demirbaşlar	112
Saha Sporlarında Kullanılan Demirbaşlar	59
Diğer Spor Amaçlı Kullanılan Demirbaşlar	0
Güvenlik, Kontrol ve Tedbir Amaçlı Demirbaşlar Grubu	94
Güvenlik ve Korunma Amaçlı Araçlar	4
Kontrol ve Güvenlik Sistemleri	3
Yangın Söndürme ve Tedbir Cihaz ve Araçları	87
Yedek Parçalar Grubu	5
Makineler ve Aletler Grubu Yedek Parçaları	2
Cihazlar ve Aletler Grubu Yedek Parçaları	0
Taşıtlar Grubu Yedek Parçaları	0
Büro Makineleri Grubu Yedek Parçaları	0
Su Tesisatı Yedek Parçaları	1
Diğer Yedek Parçalar	2
Nakil Vasıtaları Lastikleri Grubu	0
Otomobil Lastikleri	0
Minibüs, Kamyonet Lastikleri	0
Kamyon, Otobüs Lastikleri	0
Traktör ve İş Makinesi Lastikleri	0
Bisiklet Lastikleri	0

KAFKAS ÜNİVERSİTESİ AKADEMİK VE İDARİ TEŞKİLAT ŞEMASI





1.3.2 Bilgi ve Teknolojik Kaynaklar

Üniversitemizde Bilgi İşlem Dairesi Başkanlığı aracılığı ile bilişim alanında ağırlıklı olarak internet yoluyla bilgiye ulaşmanın sağlanması, elektronik posta, web hizmetleri, ftp hizmetleri verilmektedir. Günümüz teknolojisine uygun sunucu güncelleştirmelerinin yapılarak çalışan personelimiz ve öğrencilerimizin otomasyon sistemi de dahil olmak üzere tüm hizmetlerden faydalanmasını sağlamaya çalışmaktayız.

İnsan Kaynakları

Üniversitemizde 538 Akademik personel, 13 Yabancı Uyruklu Sözleşmeli Personel, 389 İdari Personel ve 350 Adam/ Ay Vizeli Geçici İşçi ile hizmet verilmekte olup, bu personelin unvanlarına ve hizmet sınıflarına göre dağılımları aşağıdaki tablolarda belirtildiği şekildedir.

Akademik Personel

	Kadroların Doluluk Oranına Göre			Kadroların İstihdam Şek.Göre	
	Dolu	Boş	Toplam	Tam Zamanlı	Yarı Zamanlı
Profesör	19	24	43	X	
Doçent	38	49	87	X	
Yrd. Doçent	114	42	156	X	
Öğr.Gör.	97	30	127	X	
Okutman	47	6	53	X	
Çevirici		1	1	X	
Eğ.Öğ.Plan.		1	1	X	
Arş. Gör.	208	78	286	X	
Uzman	15	11	26	X	
TOPLAM	538	242	780		



Yabancı Uyruklu Öğretim Elemanları

	Sayısı	Geldiği Ülke	Çalıştığı Bölüm
Profesör	4	Azerbaycan Gürcistan	Konsevatuvar Fen Ed.Fak.
Doçent	6	Azer.Gürcis.	Konsevatuvar Fen Ed.Fak.
Yrd. Doç.	1	Azerbaycan	Konservatuvar
Öğr.Gör.	2	Azerbaycan	Konservatuvar
Toplam	13		

Üniversitemizden Diğer Üniversitelerde Görevlendirilen Akademik Personel

	Sayısı	Bağlı Olduğu Bölüm	Görevlendirildiği Üniversite
Profesör	1	Veteriner Fak	Atatürk Üniv
Doçent	1	Veteriner Fak	Atatürk Üniv
Yrd. Doçent			
Toplam	2		



**Başka Üniversitelerden Üniversitemizde
Görevlendirilen Akademik Personel**

	Sayısı	Çalıştığı Bölüm	Geldiği Üniversite
Profesör	1	Eğitim Fak.	Atatürk Üniversitesi
Doçent	2	İ.İ.B.F.	Atatürk Üniversitesi
Yrd. Doçent	2	Eğitim Fak.	Atatürk Üniversitesi
Toplam	5		

1.2.1.1. İdari Personel (Kadroların Doluluk Oranına Göre)

İdari Personel (Kadroların Doluluk Oranına Göre)

	Dolu	Boş	Toplam
Genel İdari Hizmetler	227	173	400
Sağlık Hizmetleri Sınıfı	28	72	100
Teknik Hizmetleri Sınıfı	69	14	83
Eğitim ve Öğretim Hizmetleri sınıfı			0
Avukatlık Hizmetleri Sınıfı.		1	1
Din Hizmetleri Sınıfı		1	1
Yardımcı Hizmetler Sınıfı	65	49	114
Toplam	389	310	699



İdari Personelin Eğitim Durumu

	İlköğretim	Lise	Ön Lisans	Lisans	Y.L. ve Dokt.	TOPLAM
Kişi Sayısı	12	170	127	78	2	389
Yüzde	3,08	43,70	32,65	20,05	0,51	100

İdari Personelin Yaş Durumu

	21-25	26-30	31-35	36-40	41-50	51- Üzeri	TOPLAM
Kişi Sayısı	37	74	84	92	93	9	389
Yüzde	9,51	19,02	21,59	23,65	23,91	2,31	100,00

İşçilerin Çalıştıkları Pozisyonlara Göre

	Dolu	Boş	Toplam
Sürekli İşçiler			0
Vizeli Geçici İşçiler (adam/ay)	350		350
Vizesiz İşçiler (3 aylık)			0
Toplam	350	0	350



1.2.1.2 Öğrenci Sayıları

Öğrenci Sayıları

Birim Adı	I. Öğretim			II. Öğretim			GENEL TOPLAM I+II		TOPLAM
	E	K	Top.	E	K	Top.	Erkek	Kız	
							Toplam	Toplam	
VETERİNER FAKÜLTESİ	455	24	479			0	455	24	479
FEN EDEBİYAT FAK.	968	495	1.463	248	86	334	1.216	581	1.797
İKTİSADİ İD.BİL.FAK.	316	233	549	277	153	430	593	386	979
EĞİTİM FAKÜLTESİ	625	329	954	569	230	799	1.194	559	1.753
DEVLET KONSERVATUARI SABESYO	9	10	19			0	9	10	19
ARTVİN ORMAN FAK.	107	65	172			0	107	65	172
TIP FAKÜLTESİ	162	43	205			0	162	43	205
ARTVİN SAĞLIK YÜK.OK	54	25	79			0	54	25	79
KARS SAĞLIK YÜK.OK	111	129	240			0	111	129	240
KARS MESLEK YÜK.OK	218	453	671			0	218	453	671
KAĞIZMAN MYO	462	487	949	497	256	753	959	743	1.702
ARTVİN MYO	400	342	742	137	150	287	537	492	1.029
İĞDIR MYO	154	139	293	394	225	619	548	364	912
ARDAHAN MYO	701	451	1.152	350	151	501	1.051	602	1.653
	305	193	498	318	146	464	623	339	962
TOPLAM	5.047	3.418	8.465	2.790	1.397	4.187	7.837	4.815	12.652



Yabancı Dil Eğitimi Gören Hazırlık Sınıfı Öğrenci Sayıları ve Toplam Öğrenci Sayısına Oranı

Birim Adı	I. Öğretim			II. Öğretim			I. ve II.Öğretim Toplamı(a) Sayı	a/toplam öğrenci sayısı*100 Yüzde
	E	K	Toplam	E	K	Toplam		
FEN EDEBİYAT FAK.	11	30	41			0	41	% 03
KARS MYO	11	27	38			0	38	% 03
TOPLAM	22	57	79	0	0	0	79	%06

Öğrenci Kontenjanları ve Doluluk Oranı

BİRİMİN ADI	ÖSS Kontenjanı	ÖSS Sonucu Yerleşen	Boş Kalan	Doluluk Oranı
VETERİNER FAKÜLTESİ	90	90	0	% 100
FEN EDEBİYAT FAK.	540	450	90	% 83
İKTİSADİ İD.BİL.FAK.	300	300	0	% 100
EĞİTİM FAKÜLTESİ	440	440	0	% 100
SABESYO	60	60	0	% 100
ARTVİN ORMAN FAK.	80	31	50	% 39
TIP FAKÜLTESİ	20	20	0	% 100
ARTVİN SAĞLIK YÜK.OK	60	60	0	% 100
KARS SAĞLIK YÜK.OK	150	150	0	% 100
KARS MESLEK YÜK.OK	920	735	185	% 80
KAĞIZMAN MYO	480	471	9	% 98
ARTVİN MYO	450	391	59	% 87
IĞDIR MYO	730	655	75	% 90
ARDAHAN MYO	495	431	64	% 87
TOPLAM	4815	4284	532	89%



Yatay Geçişle 2005-2006 Eğitim Öğretim Yılında Üniversiteye Gelen, Üniversiteden Ayrılan, Kurum İçi Geçiş Yapan Öğrencilerin Sayıları ve Bölümleri

Birim Adı	Kurum Dışı						Kurum İçi					
	Gelen			Giden			Gelen			Giden		
	E	K	Top.	E	K	Top.	E	K	Top.	E	K	Top.
VET. FAKÜLTESİ			0	7		7			0			0
FEN EDEBİYAT FAK.	4	3	7	55	15	70			0			0
İKTİSADİ İD.BİL.FAK.	2	1	3	29	12	41			0			0
EĞİTİM FAKÜLTESİ	8	6	14	29	16	45			0			0
SABESYO			0	7		7			0			0
ARTVİN ORMAN FAK.			0	6		6			0			0
TIP FAKÜLTESİ	1	1	2			0			0			0
ARTVİN SAĞ.Y.O.			0	3	2	5			0			0
KARS SAĞLIK YÜK.OK	1	2	3	5	5	10	1		1	1		1
KARS MESLEK YÜK.OK	2	1	3	86	53	139	1	1	2	1	1	2
KAĞIZMAN MYO			0	39	21	60	1	1	2	1	1	2
ARTVİN MYO			0	44	29	73			0	1	1	2
IĞDIR MYO	2		2	56	17	73	1	1	2	1	1	2
ARDAHAN MYO			0	28	9	37	1	1	2	1	1	2
TOPLAM	20	14	34	394	179	573	5	4	9	6	5	11



Disiplin Cezası Alan Öğrencilerin Sayısı ve Aldıkları Ceza

	Yük. Öğ. Çıkarma	2 Y. Yıl Uzakl.	1 Y. Yıl Uzakl.	1 Hafta- 1 Ay Arası Uzakl.	Kınama	Uyarma	Toplam
VETERİNER FAK.			1	4	1	5	11
FEN EDEBİYAT FAK.							0
İKTİSADİ İD.BİL.FAK					1	1	2
EĞİTİM FAKÜLTESİ				1			1
SABESYO							0
ARTVİN ORMAN FAK			1	4		1	6
TIP FAKÜLTESİ							0
ARTVİN SYO				1	3		4
KARS SYO							0
KARS MYO	1		2	4	5	1	13
KAĞIZMAN MYO					1		1
ARTVİN MYO							0
IĞDIR MYO							0
ARDAHAN MYO							0
TOPLAM							0
Toplam	1	0	4	14	11	8	38

Yabancı Uyrıklı Öğrencilerin Sayısı ve Bölümleri

	Bölümü	Erkek	Kız	Toplam
FEN EDEBİYAT FAK.	Kimya	1		1
	Biyoloji	1		1
	Tarih	1		1
	İng.Dili ve Ed.	1		1
VETERİNER FAK			1	1
TIP FAKÜLTESİ			1	1
İKTİSADİ İD.BİL.FAK	İşletme	1		1
Toplam		5	2	7



Enstitülerdeki Öğrencilerin Yüksek Lisans (Tezli/Tezsiz) ve Doktora Programlarına Dağılımı

Birim Adı	Programı	Yük.Lisans Yapan Sayısı		Doktora Yapan Sayısı	Toplam
		Tezli	Tezsiz		
SAĞLIK BİLİMLERİ ENS.	Anatomi			3	3
SAĞLIK BİLİMLERİ ENS.	Besin Hijyeni ve Tek.	4		6	10
SAĞLIK BİLİMLERİ ENS.	Biyokimya	5		5	10
SAĞLIK BİLİMLERİ ENS.	Cerrahi			6	6
SAĞLIK BİLİMLERİ ENS.	Farma-Toksikoloji	1		1	2
SAĞLIK BİLİMLERİ ENS.	Fizyoloji	8		4	12
SAĞLIK BİLİMLERİ ENS.	Hay.Besl.Bes.Hast.	2		5	7
SAĞLIK BİLİMLERİ ENS.	Histoloji-Embriyoloji	5		6	11
SAĞLIK BİLİMLERİ ENS.	İç Hastalıkları			6	6
SAĞLIK BİLİMLERİ ENS.	Mikrobiyoloji	9		7	16
SAĞLIK BİLİMLERİ ENS.	Parazitoloji	1		4	5
SAĞLIK BİLİMLERİ ENS.	Zootekni	4		7	11
SOSYAL BİLİMLER ENS.	Eğitim Bilimleri	17			17
SOSYAL BİLİMLER ENS.	İlköğretim	8			8
SOSYAL BİLİMLER ENS.	Türk dili ve Edebiyatı	11			11
SOSYAL BİLİMLER ENS.	Tarih	27			27
SOSYAL BİLİMLER ENS.	İşletme	20			20
SOSYAL BİLİMLER ENS.	İktisat	20			20
SOSYAL BİLİMLER ENS.	Batı Dilleri	4			4
SOSYAL BİLİMLER ENS.	Orta Öğr.Sos.Al.Tarih E.		48		48
SOSYAL BİLİMLER ENS.	Orta Öğr.Sos.Al.TDE		49		49
FENBİLİMLERİ ENS.	Kimya	26	11	15	52
FENBİLİMLERİ ENS.	İlköğretim	17			17
FENBİLİMLERİ ENS.	Biyoloji	30	12		42
FENBİLİMLERİ ENS.	Matematik	13	52		65
FENBİLİMLERİ ENS.	Fizik	14	18		32
FENBİLİMLERİ ENS.	Orman Mühendisliği	37			37
FENBİLİMLERİ ENS.	Orta Öğr.Fen ve Mat.Al.		93		93
Toplam		283	283	75	641



Yüksek Lisans Doktora Öğrenci Sayıları

Birim Adı	I. Öğretim			II. Öğretim			Erkek	Kız	GENEL
	E	K	Top.	E	K	Top.	Toplam	Toplam	TOPLAM
YÜKSEK LİSANS	292	206	498			0	292	206	498
DOKTORA	41	34	75			0	41	34	75
TOPLAM	333	240	573	0	0	0	333	240	573

1.2.2. Sunulan Hizmetler

Hizmetler

Akademik Hizmetler:

Yükseköğretim Kanununun 4 üncü maddesinde belirlenen amaçları gerçekleştirmek için aynı Kanunun 5 inci maddesindeki ana ilkeler doğrultusunda faaliyetlerini sürdürmek azminde olan KAFKAS ÜNİVERSİTESİ; 11 Temmuz 1992 tarih ve 21281 sayılı resmi gazetede yayınlanarak yürürlüğe giren 03.07.1992 gün ve 3837 sayılı Kanunla Yükseköğretim Kanunlarının teşkilatı hakkındaki 41 sayılı kanun hükmünde kararnamenin değiştirilerek kabulüne dair 2809 sayılı kanun ile 78 ve 190 sayılı kanun hükmünde kararnamelerde değişiklik yapılması hakkındaki kanunla kurulmuştur halen bünyesinde

- Rektörlüğe bağlı,Veteriner, Fen-Edebiyat, İktisadi ve İdari Bilimler, Orman, , Tıp Fakültesi,
- Rektörlüğe bağlı Sosyal Bilimler, Fen Bilimleri, Sağlık Bilimleri Enstitüleri,
- Rektörlüğe bağlı Devlet Konservatuvarı,
- Rektörlüğe bağlı Kars, Kağızman, Iğdır, Artvin ve Ardahan Meslek Yüksekokulları, Sarıkamış Beden Eğitimi ve Spor Yüksekokulu ile Kars ve Artvin Sağlık Yüksekokulları,
- Rektörlüğe bağlı Hayvancılık Uygulama ve Araştırma Merkezi, Atatürk İlkeleri ve İnkılap Tarihi Araştırma ve Uygulama Merkezi, Kafkasya ve Orta Asya Araştırma Merkezi ve Stratejik Araştırmalar Merkezlerinden oluşmaktadır.



Üniversitemiz ve bağlı birimlerinde eğitim-öğretim ve idari faaliyetlerini yanı sıra aşağıda sıralanan Akademik hizmetleri verilmektedir.

- Çağdaş bilimin tüm bilgi ve tekniğinin öğrencilerine aktarılmasını sağlamak,
- Kaliteli eğitim öğretimin yanında yapacağı bilimsel araştırmalarla kültür mirasımıza sahip çıkacak ve Doğu Anadolu bölgesinin kalkınmasına önemli katkılarda bulunmak.
- Orta Asya Türk Cumhuriyetleri ile yapılacak bilimsel, teknik ve kültürel işbirliği yapmak,
- Bölge ili konumunda olan Kars'ta yöre insanına önemli bir sağlık hizmeti sunmak,
- Hayvancılık sorunlarını yerinde inceleyerek çözüm yolları aramak,
- Bölgenin sosyo-ekonomik yönden kalkınması sağlamak,
- Özel sektör ve kamu kurumlarına bilimsel anlamda danışmanlık yapmak,
- Ülkemizin ihtiyaç duyduğu ve öğretmen açığı biçimde ortaya çıkan talebin karşılanmasında katkıda bulunmak, dolayısıyla bir yönü ile de işsizlik probleminin çözümünü kolaylaştırmak,
- Ülkemizin bilimsel, sosyal ve ekonomik yönden ilerlemesine ve gelişmesine katkıda bulunmak,

İdari Hizmetler :

- Üniversitemizde eğitim-öğretim hizmetlerinin aksatılmadan yürütülebilmesi için akademik ve idari personelin atama, görev uzatma, yurtiçi ve yurtdışı görevlendirmeleri, emeklilik, nakil ve terfi işlemlerinin personel birimlerince yapılması,
- Öğrencilerimizin notları, kütük bilgileri, mezuniyet, ilişik kesme, yatay ve dikey geçiş işlemleri vb. hizmetler Öğrenci İşleri birimlerince yapılması,
- Üniversitemiz bütçesinin her yıl hazırlanması, bütçe ödeneklerinin kanun ve yönetmeliklere uygun olarak tasarruf genelgelerine uyularak harcanması, bütçe ödeneklerinin akademik ve idari birimlerin ihtiyaçları için en verimli şekilde kullanılması, akademik, idari ve sözleşmeli personel maaşları, akademik personelin, ek ders ücretleri, yolluk ve yevmiye ödemelerinin düzenli ve zamanında yapılması,
- Demirbaş ayniyat kayıtlarının tutularak yıllık kontrollerinin yapılması, bütçe harcama işlemlerinin dosya kayıtlarının tutulması, yazışmalarının yapılması,



- Üniversitemiz idari işlemleri ile ilgili olarak kurum içi ve kurum dışı evrak yazışmalarının yapılması, posta ile gönderilecek evrakların gönderilmesi, evrakların dosyalama ve teslim işlemlerinin takibi, kurum içi ve kurum dışı iletişimin sağlanması,
- Üniversitemizin eğitim-öğretim ve idari binalarının temizlik, bakım onarım, tadilatlarının yaptırılması, bahçe bakımının ve temizliğinin yapılması, teknik aletlerin ve laboratuvar malzemelerin bakım onarımlarının yaptırılması,
- Kanun yönetmelik ve yönergelerin takip edilerek uygulanması ile ilgili çalışmaların yapılması.

Diğer Hizmetler :

Üniversitemizde akademik ve idari işlerin yanı sıra Öğrencilerimizin talepleri doğrultusunda sosyal,kültürel ve sportif faaliyetler ile yöremiz halkının geçim kaynağı olan tarım ve hayvancılığa yönelik olarak üniversitemizin çeşitli birimlerinde; tarım ve hayvancılığının gelişmesi için hayvan yetiştiriciliği, suni tohumlama, gıda sektörüne yönelik hizmetler, klinik hizmetleri, laboratuvar tanı hizmetleri, hayvan besleme ve beslenme hastalıkları, bilinçli ilaç kullanımı, ekolojik dengenin korunması ve sürdürülmesi konularında hizmetler verilmektedir.

1.2.3. Mali Yönetim ve Harcama Öncesi Kontrol Sistemi

Harcama birimlerinde süreç kontrolü yapılır. Süreç kontrolünde, her bir işlem daha önceki işlemlerin kontrolünü içerecek şekilde tasarlanır ve uygulanır. Malî işlemlerin yürütülmesinde görev alanlar, yapacakları işlemde önceki işlemleri de kontrol ederler. Süreç kontrolünü sağlamak amacıyla Üniversitemiz Strateji Geliştirme Daire Başkanlığı tarafından hazırlanan malî işlemlerin süreç akış şeması üst yöneticinin onayı ile yürürlüğe konulmuştur.

Harcama yetkilileri, yardımcıları veya hiyerarşik olarak kendisine en yakın üst kademe yöneticileri arasından bir veya daha fazla sayıda gerçekleştirme görevlisini ödeme emri belgesi düzenlemekle görevlendirir. Ödeme emri belgesini düzenlemekle görevlendirilen gerçekleştirme görevlileri, ödeme emri belgesi ve eki belgeler üzerinde ön malî kontrol yaparlar.



Üniversitemizin Süreç Akım Şeması aşağıda yazıldığı şekildedir.

1-İhtiyaç sahibi birim tarafından yazılı talep ve ekinde ihtiyaca yönelik Yapım işlerinde yatırım programında yer alan projelerle ilgili) Teknik şartnameler ve maliyeti etkileyen diğer unsurlar dökümanları hazırlanır.

2-Harcama Biriminde ilgili personel tarafından yaklaşık maliyet tesbiti yapılır. Bunun sonucuna göre bütçe ödenekleri dikkate alınarak onay belgesi hazırlanır ve ilan yapılacaktır süreleri ile ihale tarihi tespit edilir. Onay Belgesinde ihale usulü, ilan yapılacaktır ilanın şekli, Bütçe tertibi ve diğer bilgiler belirtilir ve onay belgesi gerçekleştirme görevlisi ve harcama yetkilisi tarafından imzalanır.

3-Harcama birimince ihaleye ilişkin şartları kapsayan ihale dökümanı dosyası, ihaleye ait tüm bilgi ve belgeleri kapsayan ihale işlem dosyası hazırlanır. 4734 Sayılı Kanununun 6'ncı maddesine göre oluşturulan ihale komisyonu üyelerine ilan veya daveti izleyen üç gün içerisinde gerekli incelemeleri yapmalarını sağlamak için ihale işlem dosyasının birer örneği verilir.

4-A)İhale Komisyonunca ihale tarihinde yasal prosedüre göre ihale gerçekleştirilir ve ihale komisyon kararı harcama yetkilisinin onayına sunulur. Harcama yetkilisinin ihale kararını onaylamasına müteakip Ön Mali Kontrole tabi Mali Karar ve işlemlere ilişkin esas ve usullerde belirtilen parasal limitlere eşit veya üstünde olan taahhüt ve sözleşme tasarıları ve bunlara ilişkin tüm bilgi ve belgeleri içeren işlem dosyası (1 adet asıl ve 1 adet tasdik edilmiş sureti) harcama birimince kronolojik sıraya göre fihristli olarak tanzim edilir ve harcama yetkilisi tarafından Strateji Geliştirme Daire Başkanlığı İç Kontrol birimine gönderilir.

B) Ön Mali Kontrole tabi Mali Karar ve İşlemlere ilişkin esas ve usullerde belirtilen parasal limitlerin altında olan işlemlerin sözleşmesi taraflarca imzalanır, iş gerçekleştirildikten sonra işin gerçekleştirildiğini gösteren yasal diğer belgelerde işlem dosyasına eklenir ve harcama birimince ödeme emri belgesi tanzim edilir. Ödeme emri belgesi gerçekleştirme görevlisi tarafından "KONTROL EDİLMİŞ VE UYGUN GÖRÜLMÜŞTÜR" şerhi düşülerek imza edildikten sonra harcama yetkilisi tarafından da imza edilir (Tüm ödeme emri belgelerine gerçekleştirme görevlileri tarafından "KONTROL EDİLMİŞ VE UYGUN GÖRÜLMÜŞTÜR" şerhi düşülecektir) ve Strateji Geliştirme Daire Başkanlığı Muhasebe Birimine ödenmek üzere gönderilir.



5-Ön Mali Kontrole Tabi Mali Karar ve İşlemlere ilişkin Esas ve Usullerde belirtilen parasal limitlerin üstünde olan ve Strateji Geliştirme Daire Başkanlığı İç Kontrol Birimine gönderilen taahhüt ve sözleşme tasarılarından Yapım işlerine ait olanlar en geç On iş günü içerisinde, Mal ve Hizmet Alımına ait olanlar en geç Beş iş günü içerisinde kontrol edilir ve düzenlenen görüş yazısı işlem dosyası ile birlikte Harcama Yetkilisine gönderilir.

Strateji Geliştirme Daire Başkanlığı İç Kontrol Birimince kontrolü yapılacak Mal ve Hizmet Alımlarına İlişkin Taahhüt ve Sözleşme tasarılarından Bir milyon Yeni Türk Lirasına kadar olanlara uygun görüş verilmesi halinde,İç Kontrol Birimince Uygun Görüş yazısı düzenlenmeyip, kontrole tabi belge üzerine "KONTROL EDİLMİŞ VE UYGUN GÖRÜLMÜŞTÜR" şerhi düşülerek Harcama Yetkilisine gönderilebilecektir.

6-Strateji Geliştirme Daire Başkanlığı İç Kontrol Birimince Kontrol edilerek Uygun Görüş yazısı veya Uygun Görüş şerhi düşülerek Harcama Yetkilisine gönderilen Taahhüt ve Sözleşme Tasarılarına ilişkin işlemlerde ihale uhdesinde kalan istekli (Yüklenici) sözleşmeye davet edilir. İstekliden bu aşamada kesin teminat ve vermesi gereken diğer belgeler alınıp, taraflarca sözleşme imzalanarak (4/B) maddesinde belirtildiği gibi işlemler yürütülür.

7-Birden fazla hakediş tanzim edilerek ödenecek yapım ve hizmet işlerinin hakedişlerinden her birinin bedeli Ön Mali Kontrole tabi Mali Karar ve İşlemlere ilişkin esas ve usullerde belirtilen parasal limitlere eşit veya üstünde olması halinde hakedişler ödeme emri belgesi ekinde Strateji Geliştirme Daire Başkanlığı İç Kontrol Birimine (Parasal Limit altında olanlar Muhasebe Birimine) gönderilecektir.

8-Strateji Geliştirme Daire Başkanlığı İç Kontrol Birimince incelenen ödeme emri belgeleri uygun bulunduğu takdirde ödenmek üzere muhasebe birimine gönderilecek, uygun bulunmadığı takdirde görüş yazısı ekinde Harcama Yetkilisine gönderilecektir.

9- Harcama Birimlerince yukarıda belirtilen süreçte yapılacak her bir işlem bir önceki işlemlerin kontrolünü içermelidir.

2. AMAÇ VE HEDEFLER

2.1. BİRİMİN AMAÇ VE HEDEFLERİ

Amaçlar :

- ❖ Kurum bünyesinde, çağın bilimsel, teknolojik, sosyal ve kültürel değişimlerini takip edebilen, bu değişiklikleri mesleğinde ve yaşamında uygulayabilme yeteneğine sahip, nitelikli öğretim üyelerinin ve görevlilerinin yetişmesini sağlamak.
- ❖ Çağdaş eğitim-öğretimin gerektirdiği fiziksel mekanların sağlanması ve araç-gereçlerin temin edilmesi için plan ve programları hazırlamak ve uluslar arası düzeyde eğitim vermek.
- ❖ Uluslar arası öğrenci ve öğretim üyesi değişim programlarına lisans ve lisansüstü seviyelerde katılımı artırmak ve ortak proje geliştirmeyi teşvik etmek.
- ❖ İlgili kamu kurumları ve sivil toplum kuruluşları ile sürekli ve artan bir işbirliği içerisinde bulunmak.

Hedefler :

- ❖ Lisans ve lisansüstü öğrencilerini 21.yüzyılın gerektirdiği bilgi ve özgüven ile donanmış olarak yetiştirmek, derslerde ve yönetimde interaktif katılımı sağlamak ve mezuniyetten sonra da iletişimi koparamadan gerektiğinde onlara destek sağlamak ve onlardan destek almak.
- ❖ Öğretim Üyelerinin yurtdışı kaynaklı proje geliştirmelerine ve bilimsel etkinliklere katılmalarına destek vermek.
- ❖ Dersler dışında öğrencilere yönelik sosyal etkinliklerin sayısını artırmak ve bu etkinliklere mezunların da katılımı sağlamak.
- ❖ Eğitim ve araştırma imkanlarını dünyanın gelişmiş üniversiteleri ile aynı düzeye çıkarmak için var olan eksiklikleri gidermek.
- ❖ Ulusal ve uluslar arası nitelikli bilimsel araştırma ve yayın sayısı bakımından ülkemizdeki üniversiteler arasında ilk sıralarda olmak.
- ❖ Araştırma olanaklarını dünyanın gelişmiş üniversiteleri ile aynı düzeye getirmek için alt yapıdaki eksiklikleri gidermek.

2.2. TEMEL POLİTİKALAR VE ÖNCELİKLER

Politikalar :

- ❖ Eğitim-öğretimde kaliteyi gözetmek
- ❖ Bilimsel araştırma ve uygulamaları teşvik etmek
- ❖ Akademik liyakata önem vermek
- ❖ Başarıyı önemsemek
- ❖ Gelişime açık olmak
- ❖ Çalışanların yönetime katılımını öngören yönetim politikası uygulamak
- ❖ Ulusal kimlikle evrensel değerleri bağdaştırmak
- ❖ Etik düşünceye ve anlayışa sahip olmak
- ❖ Kaynakları etkin ve verimli şekilde kullanmak
- ❖ Özgürlük içinde disiplini öngörmek
- ❖ Tutarlı ve adaletli bir yönetim politikası izlemek
- ❖ Topluma ve çevreye duyarlı olmak
- ❖ Ulusal ve kültürel değerleri gözetmek

Öncelikler :

- ❖ Üniversitemizin bulunduğu bölge insanına kaliteli sağlık hizmetinin verilebilmesi için Tıp Fakültesi Araştırma ve Uygulama Hastanesinin tam teşekküllü olarak en kısa zamanda hizmete açılması,
- ❖ Üniversitemize bağlı Fakülte, Yüksekokul ve Enstitülerinde çağdaş eğitim-öğretiminin gerektirdiği kaliteli eğitim-öğretim hizmetlerinin verilebilmesi için fiziki mekanların sağlanması,
- ❖ Derslik ve araştırma laboratuvarların alt yapı ve donanımlarının geliştirilmesi,
- ❖ Makine-teçhizat ve malzeme eksikliklerinin giderilmesi,
- ❖ Öğretim üyesi sayısını artırarak öğretim üyesine başına düşen öğrenci sayısı oranını en iyi seviyeye getirmek.



3. FAALİYETLERE İLİŞKİN BİLGİ VE DEĞERLENDİRMELER

3.1. MALİ BİLGİLER

3.1.1. Bütçe Uygulama Sonuçları

YTL

EKONOMİK KOD			2006	
I	II		BÜTÇE GELİRLERİ TAHMİNİ	NET TAHSİLAT
01		VERGİ GELİRLERİ	2	0
	8	İDARİ HARÇLAR VE ÜCRETLER, SANAYİ DIŞI VE ARIZİ SATIŞLAR	2	0
02		VERGİ DIŞI GELİRLER	6.853.928	4.486.150
	1	TEŞEBBÜS VE MÜLKİYET GELİRLERİ	6.601.552	4.255.228
	3	DİĞER MÜLKİYET GELİRLERİ	82.004	80.669
	5	PARA CEZALARI VE CEZALAR	2	0
	6	ÇEŞİTLİ VERGİ DIŞI GELİRLER	170.370	59.542
	9	DİĞER VERGİ DIŞI GELİRLER	0	90.711
03		SERMAYE GELİRLERİ	6	0
	1	SABİT SERMAYE VARLIKLARININ SATIŞI	4	0
	3	ARAZI VE MADDİ OLMAYAN VARLIKLARIN SATIŞI	2	0
04		ALINAN BAĞIŞ VE YARDIMLAR	33.224.002	37.367.916
	2	MİLLİ İDARELERİN DİĞER DÜZEYLERİNDEN	33.224.002	37.367.916
TOPLAM			40.077.938	41.854.066



EKONOMİK SINIFLANDIRMAYA GÖRE ÖDENEK İCMALI

KODU	AÇIKLAMA	2005		2006		BÜTÇE TEKLİFİ	TAHMİN	
		KBÖ	HARCAMA	KBÖ	HARCAMA	2007	2008	2009
01	PERSONEL GİDERLERİ	11.061.500	14.627.969	16.282.394	18.670.473	20.596.000	21.625.794	22.940.779
02	SOSYAL GÜVENLİK KURUMUNA DEVLET PRİMİ GİDERLERİ	1.359.750	1.652.511	1.889.500	2.011.033	5.013.000	5.263.635	4.452.109
03	MAL VE HİZMET ALIM GİDERLERİ	3.232.000	3.590.086	9.395.344	5.685.270	7.774.000	8.124.000	8.408.000
04	FAİZ GİDERLERİ	0	0	0	0	0	0	
05	CARİ TRANSFERLER	3.359.963	2.185.861	303.000	150.504	311.250	325.255	36.638
06	SERMAYE GİDERLERİ	10.231.402	11.777.462	13.544.000	14.932.924	20.112.000	23.360.000	23.967.000
07	SERMAYE TRANSFERLERİ							
08	BORÇ VERME							
09	YEDEK ÖDENEKLER							
	GENEL TOPLAM	29.244.615	33.833.889	41.414.238	41.450.204	53.806.250	58.698.684	59.654.526

FONKSİYONEL SINIFLANDIRMAYA GÖRE ÖDENEK İÇMALI

KODU	AÇIKLAMA	2005		2006		BÜTÇE TEKLİFİ	TAHMİN	
		KBÖ	HARCAMA	KBÖ	HARCAMA	2007	2008	2009
01	GENEL KAMU HİZMETLERİ	1.501.843	1.686.926	1.834.639	1.995.927	2.648.644	2.779.989	2.799.990
02	SAVUNMA HİZMETLERİ	4.940	3.480	5.138	3.029	5.419	5.659	5.857
03	KAMU DÜZENİ VE GÜVENLİK HİZMETLERİ	205.830	192.234	393.675	317.914	490.102	513.601	524.470
04	EKONOMİK İŞLER VE HİZMETLER							
05	ÇEVRE KORUMA HİZMETLERİ							
06	İSKAN VE TOPLUM REFAHI HİZMETLERİ							
07	SAĞLIK HİZMETLERİ	77.911	63.007	85.144	72.424	124.747	130.952	133.209
08	DİNLENME, KÜLTÜR VE DİN HİZMETLERİ	1.040.234	1.031.821	2.514.707	3.141.071	672.402	746.461	763.263
09	EĞİTİM HİZMETLERİ	26.413.857	30.856.421	36.580.935	35.919.839	49.864.936	54.522.022	55.427.737
10	SOSYAL GÜVENLİK VE SOSYAL YARDIM HİZMETLERİ							
	GENEL TOPLAM	29.244.615	33.833.889	41.414.238	41.450.204	53.806.250	58.698.684	59.654.526



FONKSİYONEL VE EKONOMİK SINIFLANDIRMA DÜZEYİNDE 2006 YILI BÜTÇE TASARISI

KOD U	AÇIKLAMA	01	02	03	04	05	06	07	08	09	TOPLAM
		PERSONEL GİDERLERİ	SOS.GÜV.KUR.DE VLET PRİMİ GİD.	MAL VE HİZMET ALIM GİDERLERİ	FAİZ GİDERLERİ	CARİ TRANSFERLER	SERMAYE GİDERLERİ	SERMAYE TRANSFERLER İ	BORÇ VERME	YEDEK ÖDENEKLE R	
01	GENEL KAMU HİZMETLERİ	1.822.680	615.504	210.460							2.648.644
02	SAVUNMA HİZMETLERİ			5.419							5.419
03	KAMU DÜZENİ VE GÜVENLİK HİZMETLERİ	221.680	68.350	200.072							490.102
04	EKONOMİK İŞLER VE HİZMETLER										
05	ÇEVRE KORUMA HİZMETLERİ										
06	İSKAN VE TOPLUM REFAHI HİZMETLERİ										
07	SAĞLIK HİZMETLERİ	92.800	26.205	5.742							124.747
08	DİNLENME,KÜLTÜR VE DİN HİZMETLERİ	81.000	30.345	11.057			550.000				672.402
09	EĞİTİM HİZMETLERİ	18.377.840	4.272.596	7.341.250		311.250	19.562.00				49.864.936
10	SOSYAL GÜVENLİK VE SOSYAL YARDIM HİZMETLERİ										
TOPLAM		20.596.000	5.013.000	7.774.000		311.250	20.112.000				53.806.250



EKONOMİK SINIFLANDIRMAYA GÖRE ODENEK İCMALI (İKİNCİ DÜZEY)

(YTL)

KODU	AÇIKLAMA	2005		2006		BÜTÇE TEKLİFİ	TAHMİN	
		KBÖ	HARCAMA	KBÖ	YIL SONU HARCAMA	2007	2008	2009
01	PERSONEL GİDERLERİ	11.061.500	14.627.969	16.282.394	18.670.000	20.596.000	21.625.794	22.490.779
1	MEMURLAR	10.667.750	14.162.025	15.514.394	17.760.000	19.539.200	20.516.154	21.336.757
2	SÖZLEŞMELİ PERSONEL	249.750	300.493	275.000	390.000	443.600	465.780	484.411
3	İŞÇİLER	141.000	163.663	435.000	492.000	548.000	575.400	598.414
4	GEÇİCİ PERSONEL	3.000	1.788	58.000	28.000	65.200	68.460	71.197
02	SOSYAL GÜVENLİK KURUMLARINA DEVLET PRİMİ GİDERLERİ	1.359.750	1.652.511	1.889.500	2.011.000	5.013.000	5.263.635	4.452.109
1	MEMURLAR	1.332.750	1.612.290	1.750.000	1.926.000	4.659.400	4.892.357	4.133.805
2	SÖZLEŞMELİ PERSONEL	3.500	10.252	17.000	0	149.730	157.215	95.680
3	İŞÇİLER	22.000	29.969	99.000	85.000	60.400	63.420	65.956
4	GEÇİCİ PERSONEL	1.500	0	23.500	0	143.470	150.643	156.668
03	MAL VE HİZMET ALIM GİDERLERİ	3.232.000	3.590.086	9.395.344	5.685.000	7.774.000	8.124.000	8.408.000
1	ÜRETİME YÖNELİK MAL VE MALZEME ALIMLARI	0	0	0	0	0	0	0
2	TÜKETİME YÖNELİK MAL VE MALZEME ALIMLARI	2.141.621	2.369.603	5.936.598	3.900.000	5.570.100	5.821.084	6.024.482
3	YOLLUKLAR	210.450	176.466	339.368	212.000	265.143	277.042	286.733
4	GÖREV GİDERLERİ	5.300	11.627	26.512	4.000	27.970	29.226	30.248
5	HİZMET ALIMLARI	261.060	258.375	651.233	414.000	1.385.461	1.447.751	1.498.423
6	TEMSİL VE TANITMA GİDERLERİ	4.950	4.857	75.848	32.000	80.019	83.617	86.546
7	MENKUL MAL ALIM, BAKIM VE ONARIM GİDERLERİ	65.759	112.958	271.539	178.000	300.257	313.728	324.712
8	GAYRİMENKUL MAL BAKIM VE ONARIM GİDERLERİ	13.860	60.995	136.929	90.000	145.050	151.552	156.856
9	TEDAVİ VE CENAZE GİDERLERİ	529.000	595.205	1.957.317	855.000	0	0	0
05	CARİ TRANSFERLER	3.359.963	2.185.861	303.000	151.000	311.250	325.255	336.638
1	GÖREV ZARARLARI	44.946	44.549	44.000	44.000	52.000	54.339	56.241
2	HAZİNE YARIDIMLARI	3.121.250	24.970	25.000	25.000	0	0	0
3	KAR AMACI GÜTMİYEN KURULUŞLARA YAPILAN TRANSFERLER	79.904	79.904	80.000	80.000	96.000	100.320	103.831
4	HANE HALKINA YAPILAN TRANSFERLER	109.868	2.035.321	150.000	0	158.250	165.371	171.159
5	DEVLET SOSYAL GÜVENLİK KURUMLARINDAN HANE HALKINA YAPILAN FAYDA ÖDEMELERİ	0	0	0	0	0	0	0
6	YURTDIŞINA YAPILAN TRANSFERLER	3.995	1.117	4.000	2.000	5.000	5.225	5.407
8	GELİRDEN AYRILAN PAYLAR	0	0	0	0	0	0	0
06	SERMAYE GİDERLERİ	10.231.402	11.777.462	13.544.000	14.933.000	20.112.000	23.360.000	23.967.000
1	MAMUL MAL ALIMLARI	1.308.913	1.298.634	1.364.000	1.249.000	1.189.000	1.425.000	1.515.000
2	MENKUL SERMAYE ÜRETİM GİDERLERİ	0	0	145.000	156.000	176.000	176.000	176.000
3	GAYRİ MADDİ HAK ALIMLARI	14.452	19.364	15.000	15.000	100.000	212.000	182.000
4	GAYRİMENKUL ALIMLARI VE KAMULAŞTIRMASI	818.975	625.000	0	0	0	0	0
5	GAYRİMENKUL SERMAYE ÜRETİM GİDERLERİ	7.592.379	9.341.018	11.648.000	12.292.000	17.108.000	20.508.000	21.255.000
6	MENKUL MALLARIN BÜYÜK ONARIM GİDERLERİ	0	0	5.000	5.000	3.000	3.000	3.000
7	GAYRİMENKUL BÜYÜK ONARIM GİDERLERİ	476.932	476.917	300.000	1.149.000	1.500.000	1.000.000	800.000
8	STOK ALIMLARI	0	0	0	0	23.000	23.000	23.000
9	DİĞER SERMAYE GİDERLERİ	19.751	16.529	67.000	67.000	13.000	13.000	13.000
TOPLAM		29.244.615	33.833.889	41.414.238	41.450.000	53.806.250	58.698.684	59.654.526



3.1.2 Temel Mali Tablolara İlişkin Açıklamalar

Üniversitemizin gelir, gider, varlık ve yükümlülüklerine ilişkin malî karar ve işlemlerinin; 2006 yılı bütçesi, bütçe tertibi, kullanılabilir ödenek tutarı, harcama programı, finansman programı, merkezi yönetim bütçe kanunu ve diğer malî mevzuat hükümlerine uygunluğu ve kaynakların etkili, ekonomik ve verimli bir şekilde kullanılması yönlerinden yapılan kontrolü ile,

Kurumumuzun amaçlarına, belirlenmiş politikalara ve mevzuata uygun olarak faaliyetlerin etkili, ekonomik ve verimli bir şekilde yürütülmesini, varlık ve kaynakların korunmasını, muhasebe kayıtlarının doğru ve tam olarak tutulmasını, malî bilgi ve yönetim bilgisinin zamanında ve güvenilir olarak üretilmesini sağlamak üzere oluşturulan organizasyon, yöntem, süreç ile iç denetimi kapsayan malî ve diğer kontroller yapılmıştır.

3.2. PERFORMANS BİLGİLERİ

3.2.1. Faaliyet ve Proje Bilgileri

3.2.1.1. Faaliyet Bilgileri

Faaliyet Bilgileri

	Yıl İçinde Tamamlanmış Faaliyet Sayısı		Devam Eden Faaliyet Sayısı
	İlk Altı Aylık Dönem	İkinci Altı Aylık Dönem	
Birim Tarafından Yürütülen Faaliyetler	5	3	4
	13	19	13
	2	1	25
		5	
	3	6	2
	14	19	20
Toplam	37	53	64



Üniversite Öğretim Üyeleri Veya İdari Kesim Tarafından Düzenlenen Ulusal ve Uluslar Arası Bilimsel Toplantılar

	Sempozyum ve Kongre	Konferans	Panel	Seminer	Açık Oturum	Teknik Gezi	Söyleşi	Tiyatro, Konser, Sergi, Turnuva	Toplam
Fakülteler	6	4	3	16		1	2	4	36
Yüksekokullar								8	8
Enstitüler									0
Meslek Yüksekokulları									0
Merkezler		2							2
İdari Birimler									0
Toplam	6	6	3	16	0	1	2	12	46

Üniversite ve Diğer Kuruluşlar Tarafından Düzenlenen Ulusal ve Uluslar Arası Bilimsel Toplantılara Katılan Sayısı (Öğretim Elemanı/İdari Personel)

	Sempozyum ve Kongre	Konferans	Panel	Seminer	Açık Oturum	Teknik Gezi	Söyleşi	Tiyatro, Konser, Sergi, Turnuva	Toplam
Fakülteler	97	34	19	10	1	9	2	12	184
Yüksekokullar	7	1							8
Enstitüler									0
Meslek Yüksekokulları	4								4
Merkezler	2	1	2						5
İdari Birimler									0
Toplam	110	36	21	10	1	9	2	12	201



İndekslere Giren Hakemli Dergilerde Yapılan Yayınlar Öğretim Üyesi ve Diğer Öğretim Elemanları Başına Düşen Yayın Sayıları

	Uluslar arası Makale	Ulusal Makale	Uluslar arası Bildiri	Ulusal Bildiri	Kitap	Toplam
Fakülteler	143	128	132	134	20	557
Yüksekokullar				1	1	2
Enstitüler						0
Meslek Yüksekokulları	1	2	1			4
Merkezler						0
İdari Birimler						0
Toplam	144	130	133	135	21	563

Eğitim ve Hizmet Amaçlı Yatırımlar

Eğitim	3
Hizmet	1

Üniversiteler Arası İkili Anlaşmalar

	Üniversitenin Adı	Ülkesi
Fakülteler		
Fen-Edb.Fak.	Higher Vocational State School İn Wlocawek	Polonya
	Üniverza V Morioboru	Slovenya
	Üniversity Of Zilina	Slovakya
	Üniversity Of Daugavpils	Letonya
	Ladvian Academy Of Culture	Letonya
	Eötvös Lorand Üniversity	Macaristan
	Plovdiv Üniversity	Bulgaristan
	Talline Üniversity	Estonya
	Letonya Üniversity	Letonya
	Vilnius Üniversity	Litvanya
Veteriner Fakültesi	Nahiçivan Devlet Üniversitesi	Azerbaycan
Yüksekokullar	Bakü Müzik Akedemisi	Azerbaycan
Enstitüler		
Meslek Yüksekokulları		
Diğer		
Toplam		9 Ülke



4. KURUMSAL KABİLİYET VE KAPASİTENİN DEĞERLENDİRİLMESİ

4.1. ÜSTÜNLÜKLER VE ZAYIFLIKLAR

ÜSTÜNLÜKLER :

1. Üniversitenin coğrafi olarak ülkemizin Kafkasya ve Orta Asya'ya açılan kapısı niteliğinde olan bir ilde bulunması
2. Üniversitenin Kafkasya ve Orta Asya ülkelerindeki birçok üniversite ile ikili işbirliği içinde olması
3. Azerbaycan Türkçesi ve Edebiyatı, Gürcü Dili ve Edebiyatı Bölümlerinin, Türkiye'de sadece Üniversitemiz Fen-Edebiyat Fakültesi bünyesinde bulunması
4. Yörenin hayvancılık potansiyelinin yüksek olması, Veteriner Fakültesi'nin Araştırma ve Uygulama Çiftliği ile Klinikleri'nin, bölgenin kalkınmasında çok önemli bir işlev görmesi
5. Üniversitenin dış ilişkiler biriminin varlığı
6. Üniversitenin Sokrates/Erasmus programlarından yararlanma hakkını elde etmiş olması
7. Üniversitenin akademik kadrosunun niteliği, yurtdışı doktoralı öğretim üyesi sayısının fazla olması (özellikle Veteriner ve Fen-Edebiyat Fakülteleri'nde)
8. Öğrenci başına düşen öğretim elemanı sayısının Avrupa Birliği (AB) normlarına yakın olması
9. İnternet bağlantılı bilgisayar ağının hem öğretim elemanları hem de öğrenciler tarafından kullanılabilme olanağının bulunması
10. Öğrenci yurtlarının merkez yerleşkeye yakın olması
11. Sarıkamış Beden Eğitimi ve Spor Yüksekokulu'nun Sarıkamış Kayak Tesisleri'nin yakınında yerleşmiş olması ve iklimin kış sporları yapmaya elverişliliği
12. Üniversitenin Sağlık, Sosyal ve Fen Bilimleri Enstitüleri'nde geniş bir yelpazede lisansüstü eğitim veriliyor olması
13. Üniversite yerleşkesi içinde bir konaklama tesisinin bulunması
14. Yerleşke alanının yeni yatırımlara elverişli büyüklükte olması
15. Üniversitenin aktif olarak faaliyet gösteren bir vakfının bulunması
16. Bölgenin organik tarım için çok elverişli olması
17. Orman Fakültesinin bulunduğu ilin doğal şartlarının bu fakülte'deki eğitim için çok elverişli olması



ZAYIFLIKLAR :

1. Araştırma altyapısının yetersizliği
2. Üniversite döner sermaye kaynaklarının yetersizliği
3. Yabancı dil eğitiminin yetersizliği
4. Danışmanlık sisteminin oturmaması nedeniyle öğrencilerle ilişkilerin zayıflığı ve öğrencilerin özgüven eksikliği
5. Üniversitenin paydaşlarıyla işbirliğinin yetersizliği
6. Üniversite bazında kurumsal süreklilik olmaması
7. Tanıtım ve halkla İlişkiler faaliyetinin yetersiz olması
8. Veteriner Fakültesi Araştırma ve Uygulama Çiftliği'nin yetersizliği
9. Çağın gereklerine uygun laboratuvar, kütüphane ve sosyal tesislerin sunulamaması
10. Kampüs ortamının insanları mutlu eden ve performanslarını yükselten özellikler taşıyamaması
11. Yerleşke içerisinde çok amaçlı kültür, sanat ve kongre merkezinin olmayışı
12. Üniversite içerisinde bilimsel yardımlaşma ve ilişkinin (multi disiplinler çalışma) zayıflığı
13. Mezunlarla ilişkinin zayıflığı
14. Bölgenin coğrafi şartlarından kaynaklanan iklim şartlarının elverişsizliği
15. Öğrenci staj çalışmalarının, staj yerlerinin azlığı, dağınıklığı ve ödenek yetersizliği nedenleriyle gerektiği gibi denetlenememesi
16. İlimizde sanayinin ve sanayi kuruluşlarının yetersiz oluşu
17. İlimizde hayvancılığın daha da gelişmesi için gerekli olan entegre et ve ürünleri tesisi ve süt üretim tesisi vb. tesislerin bulunmayışı
18. Konusunun uzmanı ve yeterlilik sahibi idari personel sayısının azlığı
19. Yabancı dil bilen idari personel yetersizliği
20. İdari mekanizmadaki performans değerlendirme sisteminin yetersizliği
21. Personele yeterli hizmet içi eğitim yapılamaması
22. Öğretim elemanı başına düşen ders yükü fazlalığı
23. Ulusal ve uluslar arası proje imkanlarının değerlendirilememesi, yeterli proje teklifinin bulunmayışı
24. Diğer üniversitelerle yeterince ortak çalışma ve proje yapılmaması
25. Yetişmiş insan kaynağı yetersizliği
26. İlimizin, coğrafik olarak diğer üniversite şehirlerine ve başkente uzaklığı
27. İş adamlarının ve hayırseverlerin üniversitemize yatırım ve katkı yapmalarındaki eksiklikler
28. Öğrencilere yönelik sosyal ve sportif etkinlikler için altyapı yetersizliği

4.2. DEĞERLENDİRME

Yükseköğretimde stratejik planlama yapılırken kuşkusuz ilk ve orta öğrenimin yapısı da değerlendirilmesi gereken önemli bir etkidir. Bu çerçevede yapılan değerlendirmelerde son yıllarda sürekli değiştirilen seçme sınavları kurgusu (OKS, ÖSS gibi) eğitim ve öğretim hedeflerinin saptanmasında sağlıklı bir planlama yapılmasını güçleştirmektedir. Bu olgu, genel anlamda dünyada ulaşılan teknolojik gelişmeler ışığında yeni iş gücü gereksiniminin de saptanması ve geliştirilebilmesinde ciddi aksamalara yol açabilmektedir. Şöyle ki; yeni istihdam alanlarının oluştuğu, bazı uygulama alanlarının oluşturulmasında yükseköğretim kurumları geleceğe yönelik alt yapı ve eğitmen oluşturabilme konusunda karar verememe durumunda kalabilmektedirler. Bu nedenle; ulusal eğitim politikalarımızın gelişen dünya standartları da göz önüne alınarak güncel beklentileri karşılayacak şekilde yapılandırılması için yapılan çalışmaların sonuçlandırılması büyük yarar sağlayacaktır. Böylece yükseköğretim kurumları da meslek edindirmeye yönelik lisans programlarını gerek türleri gerekse de içerikleri bakımından yeniden yapılandırabilirler. Değişen ve değiştiren üniversite yapısı ile örtüşen değerlerimiz; Akademik ve bilimsel özgürlük, toplumsal yaralılık , çağdaşlık, yenilikçilik ve yaratıcılık, katılımcılık, güvenilirlik, şeffaflık hizmet ve kalite anlayışı çerçevesinde oluşturulmuştur. İlkeler bildiri üniversitemizin temel değerlerinin bir ifadesi olarak yer almakta olup; bunlar aşağıda belirtilmiştir.

- İdari çalışmaların liyakat ve başarısına önem vermek,
- Evrensel değerlere ve insan haklarına saygılı olmak,
- Etik anlayışa sahip olmak,
- Gelişime açık bir yönetim politikası izlemek,
- Kaynakları etkin kullanmak,
- Özgürlük ile disiplini birlikte gözetmek,
- Kurumsal iletişime açık olmak,
- Teknolojik gelişmelere açık olmak ve süreklilik.



ÖNERİ VE TEDBİRLER :

Kafkas Üniversitesi 2006 yılı ayrıntılı faaliyet raporu, akademik ve idari birimlerinin misyon, vizyon, amaç ve hedeflerinin yanı sıra faaliyetlerine ilişkin bilgi ve değerlendirmelerini, performans bilgilerini, kurumsal kabiliyet ve kapasitesinin bir değerlendirmesini içermektedir. Raporda ayrıca, Üniversitemizin temel politikaları ve öncelikleri, üstün ve zayıf yönleri, amaç ve hedefleri ortaya konularak bu hedeflere ulaşılması doğrultusunda uygulanması gereken stratejiler de belirtilmiştir.

Eğitim, öğretim, araştırma ve uygulama hizmetlerinin daha iyi yürütülebilmesi için akademik ve idari kadroların artırılması gereklidir. Son yıllarda öğretim görevlisi, okutman ve öğretim yardımcısı kadrolarıyla idari kadrolar konusunda bütçe kanunlarıyla getirilen sınırlamalar, üniversitelerde kadro yönünden küçülmeye yöneliktir. Özellikle son bir kaç yıldır idari personel kadroları serbest bırakılmamakta, dolayısıyla da idari personel alınmamaktadır. Üniversitemizin büyüme hızıyla idari personel sayısı ters orantılı olarak büyümektedir. Oysa üniversiteler, yıldan yıla daha geniş kadrolarla çalışması gereken kurumlardır.

Başta Maliye Bakanlığı olmak üzere, kamu kurum ve kuruluşlarının tamamına yakınında görev yapan idari personele yaklaşık ayda 400 YTL. ye varan ek ödemeler yapılarak maaş artışları sağlanmaktadır. Ek ödemelerden faydalandırılmayan üniversiteler gibi birkaç kuruluş bulunmaktadır.

Devlet memurları arasında ücret eşitsizliğinin kaldırılması ve üniversitelerde görevli idari personellere de Maliye Bakanlığı personellerine ödenen ek ödemeler miktarında maaş artışı sağlanması gerekmektedir.

Üniversitelerin Mal ve Hizmet Alımları ve Sermaye Giderleri ödeneklerinin artırılması ve Maliye ve DPT Müsteşarlığınca bütçe ödeneklerinin toplu şekilde üniversitelere tahsis edilerek, birimler bazında dağılımın üniversite yönetimince yapılmasına izin verilmesi halinde, Mal ve Hizmet Alımları ve Sermaye Giderleri ödeneklerinin kullanımında rasyonellik sağlanarak, bürokratik işlemler azalacak ve bitirilmesine acil ihtiyaç duyulan projelerin bir an önce tamamlanması sağlanmış olunacaktır. Tertipler arası ödenek aktarılması Yılları Bütçe Kanunlarıyla yüzdelerle sınırlı tutulmayarak üniversitelerin yetkisine bırakılması gerekmektedir. Özellikle Üniversitemiz bünyesinde son yıllarda yeni hizmete açılan birimlerin bütçe ödeneklerinin en üst seviyeye çekilmesinden sonra enflasyon oranlarında artırılması gerekmektedir. Ayrıca ödenek sıkıntısı yanında, yürürlükteki Başbakanlık tasarruf genelgeleri nedeniyle hizmetlerin yürütülmesinde aksaklıklar ve gecikmeler meydana gelmektedir.

Bürokratik işlemlerin azaltılmasında ve üniversitelerin tasarruf genelgeleri dışında tutulmasında eğitim, sağlık ve araştırma hizmetlerinin yürütülmesi yönünden büyük yararlar bulunmaktadır.



İÇ KONTROL GÜVENCE BEYANI

Üst yönetici olarak yetkim dahilinde;

Bu raporda yer alan bilgilerin güvenilir, tam ve doğru olduğunu beyan ederim.

Bu raporda açıklanan faaliyetler için bütçe ile tahsis edilmiş kaynakların, etkili, ekonomik ve verimli bir şekilde planlanmış amaçlar doğrultusunda ve iyi mali yönetim ilkelerine uygun olarak kullanıldığını ve iç kontrol sisteminin idari ve mali kararlar ile bunlara ilişkin işlemlerin yasallık ve düzenliliği hususunda yeterli güvenceyi sağladığını ve kurumumuzda süreç kontrolünün etkin olarak uygulandığını bildiririm.

Bu güvence, benden önceki yöneticiden almış olduğum bilgi ve değerlendirmeler, iç kontroller, iç denetçi raporları ile Sayıştay raporları gibi bilgim dahilindeki hususlara dayanmaktadır.

Burada raporlanmayan, idarenin menfaatlerine zarar veren herhangi bir husus hakkında bilgim olmadığını beyan ederim. (Kars-25/04/2007)

Prof.Dr.Abamüslüm GÜVEN
Rektör

MALİ HİZMETLER BİRİM YÖNETİCİSİNİN BEYANI

Mali hizmetler birim yöneticisi olarak yetkim dahilinde;

Bu idarede, faaliyetlerin mali yönetim ve kontrol mevzuatı ile diğer mevzuata uygun olarak yürütüldüğünü, kamu kaynaklarının etkili, ekonomik ve verimli bir şekilde kullanılmasını temin üzere iç kontrol süreçlerinin işletildiğini, izlendiğini ve gerekli tedbirlerin alınması için düşünce ve önerilerimin zamanında üst yöneticiye raporlandığını beyan ederim.

İdaremizin 2006 yılı Faaliyet Raporunun “III/A- Mali Bilgiler” bölümünde yer alan bilgilerin güvenilir, tam ve doğru olduğunu teyit ederim. (Kars-25/04/2007)

Özcan KARS
Strateji Geliştirme Daire Başkanı