



KAFKAS ÜNİVERSİTESİ

2011 YILI

PERFORMANS PROGRAMI

KARS-2010

İÇİNDEKİLER

SUNUŞ	1
I- GENEL BİLGİLER.....	2
A- Yetki, Görev ve Sorumluluklar	3-4
B- Teşkilat Yapısı	5
C-Fiziksel Kaynaklar	6-7
D-İnsan Kaynakları	8-9
II-PERFORMANS BİLGİLERİ	10
A-Temel Politika ve Öncelikler.....	10
B- Amaç ve Hedefler	11-12
- Performans Hedef Tablosu	13-15
- Faaliyet Maliyetleri Tablosu.....	16-18
-İdare Performans Tablosu	19-21
- Toplam Kaynak İhtiyacı Tablosu	22
-Faaliyetlerden Sorumlu Harcama Birimlerine İlişkin Tablo.....	23-25

SUNUŞ

Sürekli deęişen ve gelişen günümüz dünyasında üniversiteler, bilginin üretildięi ve toplumlara taşındığı kurumların başında gelmektedir. Bu bilinçle, Kafkas Üniversitesi akademik ve idari hizmetlerde, kalite düzeyinin iyileştirilmesi ve sistematik bir şekilde devam ettirilmesi için, çağdaş yönetim ilkelerini uygulayarak, Atatürk İlke ve Devrimleri rehberliğinde bölgemizin ve ülkemizin kalkınmasında çok önemli bir işlevi üstlenmektedir. Üniversitemiz, sürekli gelişen iç dinamikleri, hızla yükselen eğitim kalitesi ve kendini yenileyen yapısı ile hızlı ve emin adımlarla yürüyen, geleceęe güvenle ve umutla bakan bir bölge üniversitesi olarak, yerel dinamizmi geliştirip ulusal ve evrensel değerlerle buluşturarak, özellikle Orta Asya ve Kafkasya Cumhuriyetleri ile ülkemiz arasında bilim ve kültür alanında bir köprü oluşturmaktadır.

Üniversitemizde evrensel değerlerle donatılmış, rekabet edebilen, araştıran, sorgulayan, toplumsal değerlere duyarlı, kültür ve sanat bilinci gelişmiş bireyler yetiştirmek için çalışıyoruz. Bu bağlamda çağın gereklerine uygun teknik donanıma sahip eğitim-öğretim olanaklarıyla birlikte, sosyal, kültürel, sportif ve sanatsal etkinlikler sunmaktayız.

Üniversitemizin akademik ve idari anlamda durumu belirlenerek 2009-2013 yıllarına ait misyon, vizyon, stratejik amaç ve hedeflerinin ele alındığı bir gelecek projeksiyonu çizilerek hazırlanan 2009-2013 yıllarına ait Üniversitemiz Stratejik Planı ilgi kurumlara gönderilmiştir. Üniversitemize ait 2011 yılı Performans Esaslı Bütçe, Stratejik Planda belirtilen amaç ve hedefler doğrultusunda hazırlanmıştır. Performans esaslı Bütçenin hazırlanmasında emeęi geçen personelimize, Performans esaslı bütçenin uygulama aşamasında kaliteli ve doğru bilginin üretilmesi ve çevresel etkinliğinin sağlanmasında, çağdaş ve evrensel değerler doğrultusunda bütünleşerek çalışacak tüm idari ve akademik personelimize teşekkür ediyorum, başarılar diliyorum.

Prof. Dr. Abamüslüm GÜVEN
Rektör

I - GENEL BİLGİLER

A - MİSYON VE VİZYON

Misyon

Kültürel ve evrensel değerlere bağlı, insan haklarına saygılı, demokrasiye ve hukukun üstünlüğüne inanan; bilim, teknoloji, kültür ve sanata ulusal ve uluslararası seviyede katkı yapabilecek; girişimci, üretken, sorgulayıcı, rekabetçi, sosyal, gelişime açık ve etik değerlere sahip vatansever bireyler yetiştirerek, bölgesel, ulusal ihtiyaçlar temelinde toplumun yaşam kalitesinin yükselmesi için çalışmaktadır. Ayrıca, bir bölge üniversitesi olarak, yerel unsurları ulusal ve evrensel değerlerle buluşturmak ve özellikle de, Orta Asya ve Kafkasya Cumhuriyetleri ile Türkiye Cumhuriyeti arasında bilgi, enerji, insan kaynağı gibi konularda etkileşimi ve dolaşımı üstlenecek bir köprü olmaktır.

Vizyon

Türkiye’de ve dünyada eğitim-öğretim, araştırma-uygulama kalitesi ile önde gelen üniversiteler arasında yer alan, kurumsal kültürü ve kimliği güçlü, mensubu olmaktan övünç duyulan, üniversite, sanayi ve toplum düzeyinde bölgesel işbirliğini geliştirme konusunda öncü olan, ulusal ve uluslararası bilim ve teknoloji dünyası ile örgütsel bağları gelişmiş, ilimiz ve bölgemiz başta olmak üzere, ülkemizin sorunlarını çözmeye yönelik olarak, eğitim, araştırma, turizm ve hizmet üretiminde aktif rol alan, bilim, teknoloji, kültür ve sanat alanındaki çalışmalarıyla ülkemizin gelişimine katkıda bulunan bir dünya üniversitesi olmak.

B – YETKİ, GÖREV VE SORUMLULUKLAR

Yetki

Üniversitemiz ve bağlı birimleri; belirlenmiş olan misyon, vizyon, hedef ve amaçlarına yönelik tüm işlevlerini gerçekleştirirken, 2547 Sayılı Yükseköğretim Kanunu ile diğer ilgili kanun, yönetmelik, kanun hükmünde kararname ve mevzuat hükümleri çerçevesinde yetki kullanmaktadır.

Görev

Çağdaş uygarlık ve eğitim - öğretim esaslarına dayanan bir düzen içinde, toplumun ihtiyaçları ve kalkınma planları ilke ve hedeflerine uygun ve ortaöğretime dayalı çeşitli düzeylerde eğitim - öğretim, bilimsel araştırma, yayım ve danışmanlık yapmak,

Kendi ihtisas gücü ve maddi kaynaklarını rasyonel, verimli ve ekonomik şekilde kullanarak, milli eğitim politikası ve kalkınma planları ilke ve hedefleri ile Yükseköğretim Kurulu tarafından yapılan plan ve programlar doğrultusunda, ülkenin ihtiyacı olan dallarda ve sayıda insan gücü yetiştirmek,

Türk toplumunun yaşam düzeyini yükseltici ve kamu oyunu aydınlatıcı bilim verilerini söz, yazı ve diğer araçlarla yaymak,

Örgün, yaygın, sürekli ve açık eğitim yoluyla toplumun özellikle sanayileşme ve tarımda modernleşme alanlarında eğitilmesini sağlamak,

Ülkenin bilimsel, kültürel, sosyal ve ekonomik yönlerden ilerlemesini ve gelişmesini ilgilendiren sorunlarını, diğer kuruluşlarla işbirliği yaparak kamu kuruluşlarına önerilerde bulunmak suretiyle öğretim ve araştırma konusu yapmak, sonuçlarını toplumun yararına sunmak ve kamu kuruluşlarınca istenecek inceleme ve araştırmaları sonuçlandırarak düşüncelerini ve önerilerini bildirmek,

Eğitim - öğretim ve seferberliği içinde, örgün, yaygın, sürekli ve açık eğitim hizmetini üstlenen kurumlara katkıda bulunacak önlemleri almak,

Yörelereindeki tarım ve sanayinin gelişmesine ve ihtiyaçlarına uygun meslek elemanlarının yetişmesine ve bilgilerinin gelişmesine katkıda bulunmak, sanayi, tarım ve sağlık hizmetleri ile diğer hizmetlerde modernleşmeyi sağlamak, üretimde artışı sağlayacak çalışma ve programlar yapmak, uygulamak ve yapılanlara katılmak, bununla ilgili kurumlarla işbirliği yapmak ve çevre sorunlarına çözüm getirici önerilerde bulunmak,

Eğitim teknolojisini üretmek, geliştirmek, kullanmak, yaygınlaştırmak,

Yükseköğretimin uygulamalı yapılmasına ait eğitim öğretim esaslarını geliştirmek, döner sermaye işletmelerini kurmak, verimli çalıştırmak ve bu faaliyetlerin geliştirilmesine ilişkin gerekli düzenlemeleri yapmaktır

Sorumluluklar

Yükseköğretim üst kuruluşlarının kararlarını uygulamak, üniversite kurullarının önerilerini inceleyerek karara bağlamak ve üniversiteye bağlı kuruluşlar arasında düzenli çalışmayı sağlamak,

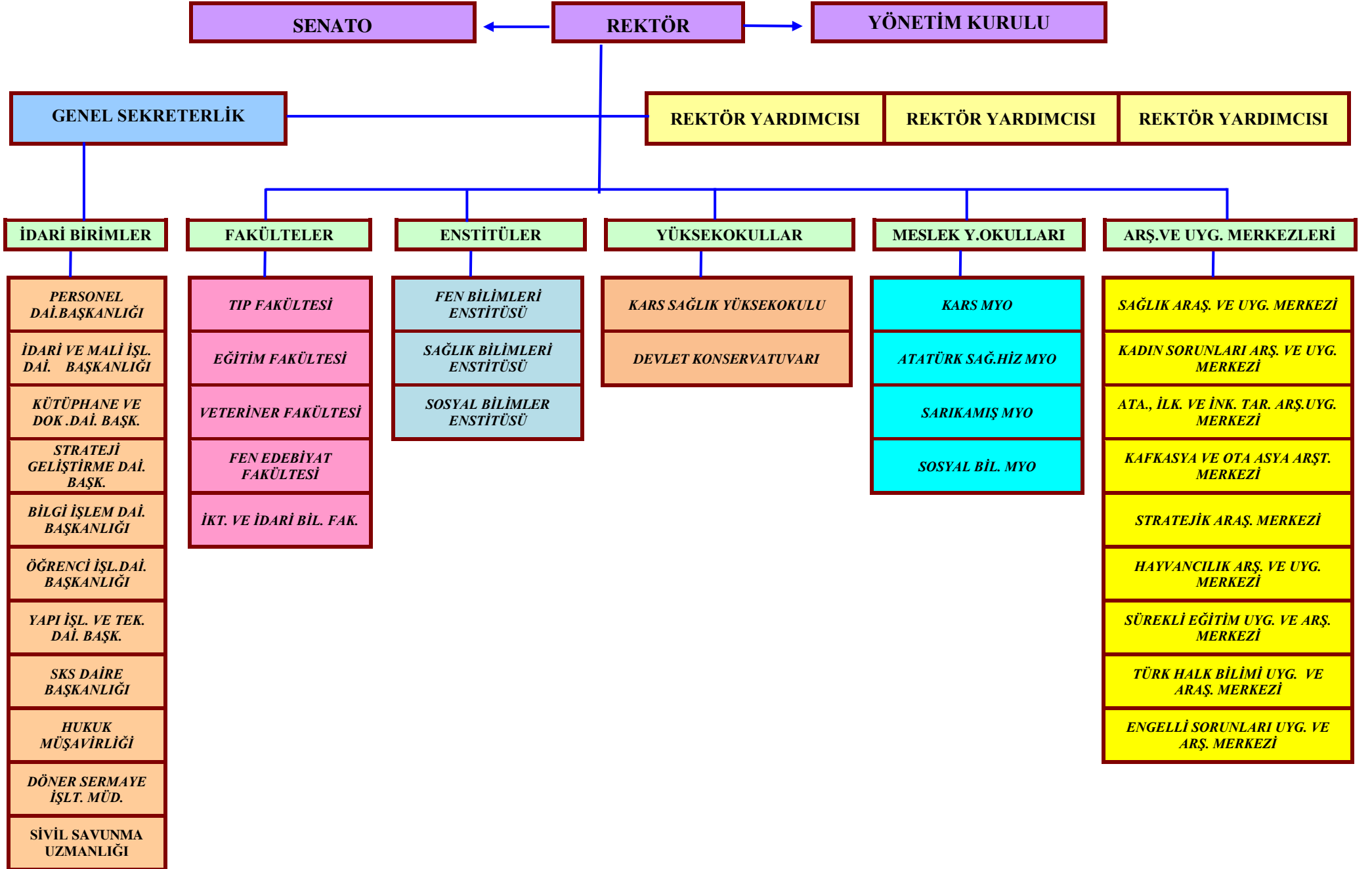
Her eğitim - öğretim yılı sonunda ve gerektiğinde üniversitenin eğitim öğretim, bilimsel araştırma ve yayım faaliyetleri hakkında Üniversitelerarası Kurula bilgi vermek,

Üniversitenin yatırım programlarını, bütçesini ve kadro ihtiyaçlarını, bağlı birimlerinin ve üniversite yönetim kurulu ile senatonun görüş ve önerilerini aldıktan sonra hazırlamak ve Yükseköğretim Kuruluna sunmak,

Üniversitenin birimleri ve her düzeydeki personeli üzerinde genel gözetim ve denetim görevini yapmak,

Üniversitenin ve bağlı birimlerinin öğretim kapasitesinin rasyonel bir şekilde kullanılması, geliştirilmesi, öğrencilere gerekli sosyal hizmetlerin sağlanması, gerektiği zaman güvenlik önlemlerinin alınması, eğitim-öğretim, bilimsel araştırma ve yayım faaliyetlerinin devlet kalkınma plan, ilke ve hedefleri doğrultusunda planlanıp yürütülmesi, bilimsel ve idari gözetim ile denetimin yapılması ve bu görevlerin alt birimlere aktarılması.

C- KAFKAS ÜNİVERSİTESİ AKADEMİK VE İDARİ TEŞKİLAT ŞEMASI



D-FİZİKSEL KAYNAKLAR

Kafkas Üniversitesinin fiziksel yapılanması, 1982 yılında Atatürk Üniversitesi'ne bağlı olarak kurulan Kars Veteriner Fakültesi ve daha sonra açılan Kars Meslek Yüksek Okulu ile birlikte öğrenci yurdu, misafirhane gibi birimlerin de bulunduğu Sukapı yerleşkesinin 1992 yılında Üniversitemize devriyle başlamıştır.

Üniversitemizin kuruluş aşamasında Kars Veteriner Fakültesi, Kars MYO ve diğer birimlere ait yaklaşık 12.000 m² kapalı ve 35.000 m² açık alanı varken; bugün için yeni hizmet binalarının inşa edilmesiyle kapalı alan yaklaşık 120.000 m² ye; kamulaştırma ve tahsislerle birlikte açık alan toplamı 10.651.818 m² ye ulaşmıştır.

Kars merkezde en büyük yerleşkesi Paşaçayırı kampüsü olmak üzere toplam 5 yerleşke, Kars merkeze bağlı Sarıkamış ve Kağızman yerleşkeleri olmak üzere toplam 7 ayrı yerde aktif eğitim-öğretim sürdürülmektedir. Mevcut fiziki mekanlardan en üst düzeyde faydalanabilmek için Fen-Edebiyat ve Eğitim Fakülteleri ile Kars MYO, Sosyal Bilimler MYO, Sarıkamış MYO, Sarıkamış Beden Eğitimi ve Spor YO, Kağızman MYO ve Atatürk Sağlık Hizmetleri MYO'larında ikinci öğretim faaliyetleri de yürütülmektedir.

Yaklaşık 80.000 m² kapalı ve 5.000.000 m²'lik açık alana konuşlanmış olan Paşaçayırı Kampüsü'nde Veteriner Fakültesi ve bu fakülte bünyesinde bulunan Et süt entegre pilot uygulama tesisi, Klinikler ile Araştırma-Uygulama Çiftliği, Fen-Edebiyat Fakültesi, Tıp Fakültesi ve Poliklinikleri, Rektörlük, Atatürk Sağlık Hizmetleri Yüksek Okulu, Sağlık Bilimleri, Sosyal Bilimler ve Fen Bilimleri Enstitüleri, Misafirhane ve lojmanlar, KAKÜV ilköğretim okulu, anaokulu, kreş, merkez atölyeleri ve bir adet ısı merkezi, bir adet çok amaçlı kapalı spor salonu ile merkezi yemekhane ve kafeterya bulunmaktadır.

Merkez Dereiçi yerleşkesinde bulunan İktisadi ve İdari Bilimler Fakültesi yaklaşık 4.100 m², Sukapı Yerleşkesinde bulunan Eğitim Fakültesi, Kars MYO ve Sosyal Bilimler MYO yaklaşık 10.200 m², Yusufpaşa Mahallesi'nde bulunan Devlet Konservatuarı 1.150 m² ve 1998 yılında Sağlık Liselerinin Sağlık Yüksek Okuluna dönüştürülmesi ile Sağlık Bakanlığı'ndan Üniversitemize tahsis edilen merkez Yeni Mahalle'de bulunan Kars Sağlık Yüksekokulu 3.200 m² kapalı alana sahiptir.

Sarıkamış yerleşkesinde bulunan Sarıkamış Beden Eğitimi Spor Yüksek Okulu (SABESYO) ile, Sarıkamış MYO aynı fiziki mekanlardan oluşan yaklaşık 7.900 m²'lik kapalı alanda hizmet vermektedir. Kağızman yerleşkesinde bulunan Kağızman MYO ise 1.500 m²'lik kapalı alanda ikili eğitim-öğretim hizmeti yürütmektedir.

Kapalı Alanların Hizmet Alanlarına Göre Dağılımı

HİZMET ALANI	METREKARE
Eğitim	20,738
Sağlık	6,106
Barınma	12,780
Beslenme	9,053
Kültür	1,283
Spor	4,027
Diğer(İdari, Tesis,Depo..)	59,100
TOPLAM	113,111 (m²)

E- İNSAN KAYNAKLARI

Üniversitemizde 497 Akademik personel, 11 Yabancı Uyruklu Sözleşmeli Personel, 409 İdari Personel ve 33 sürekli İşçi ve 10 sözleşmeli (4/B) personel ile hizmet verilmekte olup, bu personelin unvanlarına ve hizmet sınıflarına göre dağılımları aşağıdaki tablolarda belirtildiği şekildedir.

Akademik Personel					
	Kadroların Doluluk Oranına Göre			Kadroların İstihdam Şekline Göre	
	Dolu	Boş	Toplam	Tam Zamanlı	Yarı Zamanlı
Profesör	38	24	62	X	
Doçent	26	58	84	X	
Yrd. Doçent	117	53	170	X	
Öğretim Görevlisi	74	25	99	X	
Okutman	46	17	63	X	
Çevirici		1	1		
Eğitim- Öğretim Planlamacısı		1	1		
Araştırma Görevlisi	182	128	310	X	
Uzman	14	11	25	X	
TOPLAM	497	318	815		

Yabancı Uyruklu Akademik Personel

Sözleşmeli Akademik Personel Sayısı	
Profesör	4
Doçent	3
Yrd. Doçent	
Öğretim Görevlisi	4
Uzman	
Okutman	
Sanatçı Öğrt. Elm.	
Sahne Uygulaticısı	
TOPLAM	11

Yabancı Uyruklu Öğretim Elemanları		
Unvan	Geldiği Ülke	Çalıştığı Bölüm
Profesör	Azerbaycan -Gürcistan	Fen Edebiyat Fakültesi
Doçent	Azerbaycan -Gürcistan	Fen Edebiyat Fakültesi Devlet .Konservatuarı
Yrd. Doçent		
Öğretim Görevlisi	Azerbaycan-Gürcistan	Fen Edebiyat Fakültesi Devlet Konservatuarı
Okutman		
Çevirici		
Eğitim-Öğretim Planlamacısı		
Araştırma Görevlisi		
Uzman		
TOPLAM		

İdari Personel

İdari Personel (Kadroların Doluluk Oranına Göre)			
	Dolu	Boş	Toplam
Genel İdari Hizmetler	215	152	367
Sağlık Hizmetleri Sınıfı	68	37	105
Teknik Hizmetleri Sınıfı	66	23	89
Eğitim ve Öğretim Hizmetleri sınıfı			
Avukatlık Hizmetleri Sınıfı.		1	1
Din Hizmetleri Sınıfı		1	1
Yardımcı Hizmetli	60	49	109
TOPLAM	409	303	672

İşçiler

İşçiler (Çalıştıkları Pozisyonlara Göre)			
	Dolu	Boş	Toplam
Sürekli İşçiler	33		33
Vizeli Geçici İşçiler (adam/ay)			
Vizesiz işçiler (3 Aylık)			
TOPLAM	33		33

II - PERFORMANS BİLGİLERİ

A - TEMEL POLİTİKALAR VE ÖNCELİKLER

Politikalar

- ❖ Eğitim-öğretimde kaliteyi gözetmek
- ❖ Bilimsel araştırma ve uygulamaları teşvik etmek
- ❖ Akademik liyakata önem vermek
- ❖ Başarıyı önemsemek
- ❖ Gelişime açık olmak
- ❖ Çalışanların yönetime katılımını öngören yönetim politikası uygulamak
- ❖ Ulusal kimlikle evrensel değerleri bağdaştırmak
- ❖ Etik düşünceye ve anlayışa sahip olmak
- ❖ Kaynakları etkin ve verimli şekilde kullanmak
- ❖ Özgürlük içinde disiplini öngörmek
- ❖ Tutarlı ve adaletli bir yönetim politikası izlemek
- ❖ Topluma ve çevreye duyarlı olmak
- ❖ Ulusal ve kültürel değerleri gözetmek

Öncelikler

- ❖ Üniversitemizin bulunduğu bölge insanına kaliteli sağlık hizmetinin verilebilmesi için Tıp Fakültesi Araştırma ve Uygulama Hastanesinin tam teşekküllü olarak en kısa zamanda hizmete açılması,
- ❖ Üniversitemize bağlı Fakülte, Yüksekokul ve Enstitülerinde çağdaş eğitim-öğretiminin gerektirdiği kaliteli eğitim-öğretim hizmetlerinin verilebilmesi için fiziki mekanların sağlanması,
- ❖ Derslik ve araştırma laboratuvarların alt yapı ve donanımlarının geliştirilmesi,
- ❖ Makine-teçhizat ve malzeme eksikliklerinin giderilmesi,
- ❖ Öğretim üyesi sayısını artırarak öğretim üyesine başına düşen öğrenci sayısı oranını en iyi seviyeye getirmek.

B - AMAÇ VE HEDEFLER

STRATEJİK AMAÇ 1. Lisans , Ön Lisans ve Lisansüstü eğitim-öğretim kalitesinin artırılması.

Stratejik Hedef 1.Öğretim elemanı sayısı ve öğretim kalitesi artırılabacaktır.

Stratejik Hedef 2.Eğitim Öğretim programları ve program içerikleri yenilenip güncellenecektir.

STRATEJİK AMAÇ 2. Üniversitemizin Araştırma altyapısının güçlendirilmesi.

Stratejik Hedef 1. Akademik birimlerdeki araştırma laboratuvarlarının kapasiteleri artırılabacaktır.

Stratejik Hedef 2. Kullanıcıların bilgi ve belge hizmetlerinden daha hızlı ve etkin bir şekilde yararlanmalarını sağlamak.

Stratejik Hedef 3. Üniversitemiz Hayvancılık Araştırma ve Uygulama Merkezi güçlendirilecektir.

STRATEJİK AMAÇ 3. Üniversiteye ait yerleşkelerin fiziki altyapılarının düzenlenmesi, geliştirilmesi ve etkin kullanımının sağlanması.

Stratejik Hedef 1. Yerleşkeler ve diğer birimlerin çevre düzenlemesi yapılacak ve ayrıca bedensel engellilerin kullanımına elverişli hale getirilecektir.

Stratejik Hedef 2. Tıp Fakültesi Araştırma Hastanesi 2010 yılında tamamlanarak 2011 yılında tam teşekküllü olarak hizmete açılacaktır.

Stratejik Hedef 3. Teknik bakım ve onarım atölyelerinin geliştirilip, Üniversitemizin birçok ihtiyacı buralardan giderilecektir.

Stratejik Hedef 4. Bölge hayvancılığının ihtiyaçlarına birçok açıdan cevap verecek tam donanımlı ve EAEVE'nin öngördüğü normlara uygun hayvan hastanesi kurulacak ve Araştırma Uygulama Çiftliği binaları yeniden düzenlenecektir.

Stratejik Hedef 5. Üniversitemiz yatırım projelerinin tamamlanması.

Stratejik Hedef 6. Üniversitemizde hizmete girecek binaların altyapı ve çevre düzenlemesinin tamamlanması.

STRATEJİK AMAÇ 4. Ulusal ve Uluslararası Eğitim, Araştırma ve Diğer Kuruluşlar ile İşbirliğinin Artırılması.

Stratejik Hedef 1. Ulusal, uluslararası ve diğer araştırma ve eğitim kuruluşları ile öğrenci ve öğretim elemanı değişiminin artırılması, karşılıklı çalıştaylar düzenlenmesi ve ortak projeler üretilmesi teşvik edilecektir.

Stratejik Hedef 2. Yükseköğretim Kurulu'nca tanınan başta Kafkasya ve Orta Asya ülkeleri üniversiteleri olmak üzere, diğer üniversitelerle ortak amaçlar doğrultusunda ilişkilerin geliştirilmesi.

Stratejik Hedef 3. Atatürk İlkeleri ve İnkılap Tarihi Araştırma ve Uygulama Merkezi; Atatürk ilkeleri ve İnkılap Tarihi konularında araştırma ve inceleme yapan üniversite, özel ve kamu kuruluşları ile fikir alışverişinde bulunmak ve bilimsel dayanışmayı sağlamayı hedeflemektedir.

Stratejik Hedef 4. Üniversitemizin ilgili bölüm ve anabilim dallarının işbirliği ile yurt içinde ve yurt dışında kadın sorunlarıyla ilgili her alanda araştırmalar yapmak.

STRATEJİK AMAÇ 5. Akademik ve İdari personelle ilişkilerin geliştirilmesi.

Stratejik Hedef 1. Personele eğitim amaçlı kurs, seminer, konferans ve söyleşiler düzenlenecektir.

STRATEJİK AMAÇ 6. Çalışma hayatı kalitesinin artırılması ve çalışanların memnuniyetini arttırmak.

Stratejik Hedef 1. Çalışma ortamının iyileştirilmesi sağlanacaktır.

Stratejik Hedef 2. Hukuk Müşavirliğimizce bütün çalışanlarımızla öğrencilerimizin hukuki anlamda bilgilendirilmesi hedeflenmektedir.

STRATEJİK AMAÇ 7. Akademik personelin nicelik ve nitelik yönünden geliştirilmesi.

Stratejik Hedef1. Uzman idari personel alımı arttırılacak olup, bu yönde teşvikler arttırılacaktır.

Stratejik Hedef 2. Tüm Akademik personelin her yıl en az 2 ulusal veya uluslararası kongre, sempozyum vb. faaliyetlere katılması hedeflenmektedir.

Stratejik Hedef3 Çalışanların mesleki gelişimlerinin sağlanması için fırsatları takip etmek ve sürekli eğitim olanakları oluşturmak. Çalışan personelin motivasyonunu arttırmak amacıyla sosyal aktivite programını hazırlamak

STRATEJİK AMAÇ 8. Öğrenci memnuniyetinin arttırılması

Stratejik Hedef 1. Öğrenciler daha fazla sosyal kültürel ve sportif etkinliklere yönlendirilecektir.

PERFORMANS HEDEFİ TABLOSU

İdare Adı	38.45 - KAFKAS ÜNİVERSİTESİ
------------------	-----------------------------

Amaç	Lisans ve Ön lisans eğitim öğretim kalitesinin artırılması
Hedef	Eğitim Öğretim Programları ve programları ve program içerikleri yenilenip güncellenecektir.

Performans Hedefi	Eğitim Öğretim programları ve program içeriklerinin yenilenip güncellenmesi

Performans Göstergeleri		Ölçü Birimi	2009	2010	2011
1	Eğitim - Öğretim	Yüzde	0	0	100

Faaliyetler		Kaynak İhtiyacı		
		Bütçe	Bütçe Dışı	Toplam
1	Eğitim Öğretim	6.657.000	0	6.657.000
Genel Toplam		6.657.000	0	6.657.000

PERFORMANS HEDEFİ TABLOSU

İdare Adı	38.45 - KAFKAS ÜNİVERSİTESİ
------------------	-----------------------------

Amaç	Üniversiteye ait yerleşkelerin fiziki altyapılarının düzenlenmesi, geliştirilmesi ve etkin kullanımının sağlanması
Hedef	Yerleşkeler ve diğer birimlerin çevre düzenlemesi yapılacak ve ayrıca bedensel engellilerin kullanımına elverişli hale getirilecek

Performans Hedefi	Yerleşkeler ve diğer birimlerin çevre düzenlemesi yapılacak ve ayrıca bedensel engellilerin kullanımına elverişli hale getirilmesi

Performans Göstergeleri	Ölçü Birimi	2009	2010	2011
1 Çevre Düzeni	Metrekare	0	25.000	30.000

Faaliyetler	Kaynak İhtiyacı		
	Bütçe	Bütçe Dışı	Toplam
1 Çevre Düzenlemesi	18.850.000	0	18.850.000
Genel Toplam	18.850.000	0	18.850.000

PERFORMANS HEDEFİ TABLOSU

İdare Adı	38.45 - KAFKAS ÜNİVERSİTESİ
------------------	-----------------------------

Amaç	Üniversitemizin araştırma altyapısının güçlendirilmesi
Hedef	Sağlık Araştırma ve Uygulama Merkezinin Makine ve Teçhizat donanımının güçlendirilmesi

Performans Hedefi	Sağlık Araştırma ve Uygulama Merkezinin Makine ve Teçhizat donanımının güçlendirilmesi

Performans Göstergeleri		Ölçü Birimi	2009	2010	2011
1	Makine Teçhizat	TL	0	3.500	20.150

Faaliyetler		Kaynak İhtiyacı		
		Bütçe	Bütçe Dışı	Toplam
1	Makine Teçhizat Alımı	20.150.000	0	20.150.000
Genel Toplam		20.150.000	0	20.150.000

FAALİYET MALİYETLERİ TABLOSU

İdare Adı	38.45 - KAFKAS ÜNİVERSİTESİ
Performans Hedefi	1 - Eğitim Öğretim programları ve program içeriklerinin yenilenip güncellenmesi
Faaliyet Adı	Eğitim Öğretim
Sorumlu Harcama Birimi veya Birimleri	38.45.00.01 - ÜST YÖNETİM, AKADEMİK VE İDARİ BİRİMLER
<p><i>Eğitim Öğretim programları ve program içerikleri Farabi, Erasmus, Bologna gibi ulusal ve uluslar arası öğrenci değişim programlarına uyum sağlayacak şekilde yenilenip güncellenecektir.</i></p>	

Ekonomik Kod		Ödenek
01	Personel Giderleri	3.084.000,00
02	SGK Devlet Primi Giderleri	786.000,00
03	Mal ve Hizmet Alım Giderleri	2.787.000,00
04	Faiz Giderleri	0,00
05	Cari Transferler	0,00
06	Sermaye Giderleri	0,00
07	Sermaye Transferleri	0,00
08	Borç verme	0,00
Toplam Bütçe Kaynak İhtiyacı		6.657.000,00
Bütçe Dışı Kaynak	Döner Sermaye	0,00
	Diğer Yurt İçi	0,00
	Yurt Dışı	0,00
Toplam Bütçe Dışı Kaynak İhtiyacı		0,00
Toplam Kaynak İhtiyacı		6.657.000,00

FAALİYET MALİYETLERİ TABLOSU

İdare Adı	38.45 - KAFKAS ÜNİVERSİTESİ
Performans Hedefi	2 - Yerleşkeler ve diğer birimlerin çevre düzenlemesi yapılacak ve ayrıca bedensel engellilerin kullanımına elverişli hale getirilecektir.
Faaliyet Adı	Çevre Düzenlemesi
Sorumlu Harcama Birimi veya Birimleri	38.45.09.09 - YAPI İŞLERİ VE TEKNİK DAİRE BAŞKANLIĞI

Ekonomik Kod		Ödenek
01	Personel Giderleri	0,00
02	SGK Devlet Primi Giderleri	0,00
03	Mal ve Hizmet Alım Giderleri	0,00
04	Faiz Giderleri	0,00
05	Cari Transferler	0,00
06	Sermaye Giderleri	18.850.000,00
07	Sermaye Transferleri	0,00
08	Borç verme	0,00
Toplam Bütçe Kaynak İhtiyacı		18.850.000,00
Bütçe Dışı Kaynak	Döner Sermaye	0,00
	Diğer Yurt İçi	0,00
	Yurt Dışı	0,00
Toplam Bütçe Dışı Kaynak İhtiyacı		0,00
Toplam Kaynak İhtiyacı		18.850.000,00

FAALİYET MALİYETLERİ TABLOSU

İdare Adı	38.45 - KAFKAS ÜNİVERSİTESİ
Performans Hedefi	3 - Sağlık Araştırma ve Uygulama Merkezinin Makine ve Teçhizat donanımının güçlendirilmesi
Faaliyet Adı	Makine Teçhizat Alımı
Sorumlu Harcama Birimi veya Birimleri	38.45.03.30 - SAĞLIK ARAŞTIRMA VE UYGULAMA MERKEZİ, 38.45.09.04 - İDARİ VE MALİ İŞLER DAİRE BAŞKANLIĞI, 38.45.09.06 - KÜTÜPHANE VE DOKÜMANTASYON DAİRE BAŞKANLIĞI, 38.45.09.07 - SAĞLIK, KÜLTÜR VE SPOR DAİRE BAŞKANLIĞI, 38.45.06.31 - EĞİTİM FAKÜLTESİ, 38.45.06.43 - İKTİSADİ VE İDARİ BİLİMLER FAKÜLTESİ

Ekonomik Kod		Ödenek
01	Personel Giderleri	0,00
02	SGK Devlet Primi Giderleri	0,00
03	Mal ve Hizmet Alım Giderleri	0,00
04	Faiz Giderleri	0,00
05	Cari Transferler	0,00
06	Sermaye Giderleri	20.150.000,00
07	Sermaye Transferleri	0,00
08	Borç verme	0,00
Toplam Bütçe Kaynak İhtiyacı		20.150.000,00
Bütçe Dışı Kaynak	Döner Sermaye	0,00
	Diğer Yurt İçi	0,00
	Yurt Dışı	0,00
Toplam Bütçe Dışı Kaynak İhtiyacı		0,00
Toplam Kaynak İhtiyacı		20.150.000,00

İDARE PERFORMANS TABLOSU

İdare Adı	38.45 - KAFKAS ÜNİVERSİTESİ
------------------	-----------------------------

PERFORMANS HEDEFİ	FAALİYET	Açıklama	2011					
			Bütçe İçi		Bütçe Dışı		Toplam	
			(TL)	PAY(%)	(TL)	PAY(%)	(TL)	PAY(%)
1		Eğitim Öğretim programları ve program içeriklerinin yenilenip güncellenmesi	6.657.000,00	7,28	0,00		6.657.000,00	7,28
	1	Eğitim Öğretim	6.657.000,00	7,28	0,00		6.657.000,00	7,28
Performans Hedefleri Maliyetleri Toplamı			45.657.000,00	49,92			45.657.000,00	49,92
Genel Yönetim Giderleri			45.806.000,00	50,08			45.806.000,00	50,08
Diğer İdarelere Transfer Edilecek Kaynaklar Toplamı							0,00	0,00
GENEL TOPLAM			91.463.000,00	100,00	0,00	100,00	91.463.000,00	100,00

İDARE PERFORMANS TABLOSU

İdare Adı	38.45 - KAFKAS ÜNİVERSİTESİ
------------------	-----------------------------

PERFORMANS HEDEFİ	FAALİYET	Açıklama	2011					
			Bütçe İçi		Bütçe Dışı		Toplam	
			(TL)	PAY(%)	(TL)	PAY(%)	(TL)	PAY(%)
2		Yerleşkeler ve diğer birimlerin çevre düzenlemesi yapılacak ve ayrıca bedensel engellilerin kullanımına elverişli hale getirilmesi	18.850.000,00	20,61	0,00		18.850.000,00	20,61
	2	Çevre Düzenlemesi	18.850.000,00	20,61	0,00		18.850.000,00	20,61
Performans Hedefleri Maliyetleri Toplamı			45.657.000,00	49,92			45.657.000,00	49,92
Genel Yönetim Giderleri			45.806.000,00	50,08			45.806.000,00	50,08
Diğer İdarelere Transfer Edilecek Kaynaklar Toplamı							0,00	0,00
GENEL TOPLAM			91.463.000,00	100,00	0,00	100,00	91.463.000,00	100,00

İDARE PERFORMANS TABLOSU

İdare Adı	38.45 - KAFKAS ÜNİVERSİTESİ
------------------	-----------------------------

PERFORMANS HEDEFİ	FAALİYET	Açıklama	2011					
			Bütçe İçi		Bütçe Dışı		Toplam	
			(TL)	PAY(%)	(TL)	PAY(%)	(TL)	PAY(%)
3		Sağlık Araştırma ve Uygulama Merkezinin Makine ve Teçhizat donanımının güçlendirilmesi	20.150.000,00	22,03	0,00		20.150.000,00	22,03
	3	Makine Teçhizat Alımı	20.150.000,00	22,03	0,00		20.150.000,00	22,03
Performans Hedefleri Maliyetleri Toplamı			45.657.000,00	49,92			45.657.000,00	49,92
Genel Yönetim Giderleri			45.806.000,00	50,08			45.806.000,00	50,08
Diğer İdarelere Transfer Edilecek Kaynaklar Toplamı							0,00	0,00
GENEL TOPLAM			91.463.000,00	100,00	0,00	100,00	91.463.000,00	100,00

Tablo-4

TOPLAM KAYNAK İHTİYACI TABLOSU

İdare Adı		38.45 - KAFKAS ÜNİVERSİTESİ				
BÜTÇE KAYNAK İHTİYACI	Ekonomik Kodlar (I.Düzey)		FALİYET TOPLAMI	GENEL YÖNETİM GİDERLERİ TOPLAMI	DİĞER İDARELERE TRANSFER EDİLECEK KAYNAKLAR TOPLAMI	GENEL TOPLAM
	01	Personel Giderleri	3.084.000,00	29.000.000,00	0,00	32.084.000,00
	02	SGK Devlet Primi Giderleri	786.000,00	4.000.000,00	0,00	4.786.000,00
	03	Mal ve Hizmet Alım Giderleri	2.787.000,00	10.000.000,00	0,00	12.787.000,00
	04	Faiz Giderleri	0,00	0,00	0,00	0,00
	05	Cari Transferler	0,00	2.806.000,00	0,00	2.806.000,00
	06	Sermaye Giderleri	39.000.000,00	0,00	0,00	39.000.000,00
	07	Sermaye Transferleri	0,00	0,00	0,00	0,00
	08	Borç verme	0,00	0,00	0,00	0,00
	09	Yedek Ödenek	0,00	0,00	0,00	0,00
	Bütçe Ödeneği Toplamı		45.657.000,00	45.806.000,00	0,00	91.463.000,00
BÜTÇE DIŞI KAYNAK	Döner Sermaye		0,00	0,00		0,00
	Diğer Yurt İçi Kaynaklar		0,00	0,00		0,00
	Yurt Dışı Kaynaklar		0,00	0,00		0,00
	Toplam Bütçe Dışı Kaynak İhtiyacı		0,00	0,00		0,00
Toplam Kaynak İhtiyacı			45.657.000,00	45.806.000,00	0,00	91.463.000,00

FAALİYETLERDEN SORUMLU HARCAMA BİRİMLERİNE İLİŞKİN TABLO

İdare Adı	38.45 - KAFKAS ÜNİVERSİTESİ	
PERFORMANS HEDEFİ	FAALİYETLER	SORUMLU BİRİMLER
Eğitim Öğretim programları ve program içeriklerinin yenilenip güncellenmesi		
	Eğitim Öğretim	
		ÜST YÖNETİM, AKADEMİK VE İDARİ BİRİMLER

FAALİYETLERDEN SORUMLU HARCAMA BİRİMLERİNE İLİŞKİN TABLO

İdare Adı	38.45 - KAFKAS ÜNİVERSİTESİ	
PERFORMANS HEDEFİ	FAALİYETLER	SORUMLU BİRİMLER
Yerleşkeler ve diğer birimlerin çevre düzenlemesi yapılacak ve ayrıca bedensel engellilerin kullanımına elverişli hale getirilmesi		
	Çevre Düzenlemesi	
		YAPI İŞLERİ VE TEKNİK DAİRE BAŞKANLIĞI

FAALİYETLERDEN SORUMLU HARCAMA BİRİMLERİNE İLİŞKİN TABLO

İdare Adı	38.45 - KAFKAS ÜNİVERSİTESİ	
PERFORMANS HEDEFİ	FAALİYETLER	SORUMLU BİRİMLER
Sağlık Araştırma ve Uygulama Merkezinin Makine ve Teçhizat donanımının güçlendirilmesi		
	Makine Teçhizat Alımı	
		SAĞLIK ARAŞTIRMA VE UYGULAMA MERKEZİ
		İDARİ VE MALİ İŞLER DAİRE BAŞKANLIĞI
		KÜTÜPHANE VE DOKÜMANTASYON DAİRE BAŞKANLIĞI
		SAĞLIK, KÜLTÜR VE SPOR DAİRE BAŞKANLIĞI
		EĞİTİM FAKÜLTESİ
		İKTİSADİ VE İDARİ BİLİMLER FAKÜLTESİ