



KAFKAS ÜNİVERSİTESİ

2010 YILI

PERFORMANS PROGRAMI

KARS-2009

SUNUŞ

Sürekli deęişen ve gelişen günümüz dünyasında üniversiteler, bilginin üretildięi ve toplumlara taşındığı kurumların başında gelmektedir. Bu bilinçle, Kafkas Üniversitesi akademik ve idari hizmetlerde, kalite düzeyinin iyileştirilmesi ve sistematik bir şekilde devam ettirilmesi için, çağdaş yönetim ilkelerini uygulayarak, Atatürk İlke ve Devrimleri rehberliğinde bölgemizin ve ülkemizin kalkınmasında çok önemli bir işlevi üstlenmektedir. Üniversitemiz, sürekli gelişen iç dinamikleri, hızla yükselen eğitim kalitesi ve kendini yenileyen yapısı ile hızlı ve emin adımlarla yürüyen, geleceęe güvenle ve umutla bakan bir bölge üniversitesi olarak, yerel dinamizmi geliştirip ulusal ve evrensel değerlerle buluşturarak, özellikle Orta Asya ve Kafkasya Cumhuriyetleri ile ülkemiz arasında bilim ve kültür alanında bir köprü oluşturmaktadır.

Üniversitemizde evrensel değerlerle donatılmış, rekabet edebilen, araştıran, sorgulayan, toplumsal değerlere duyarlı, kültür ve sanat bilinci gelişmiş bireyler yetiştirmek için çalışıyoruz. Bu bağlamda çağın gereklerine uygun teknik donanıma sahip eğitim-öğretim olanaklarıyla birlikte, sosyal, kültürel, sportif ve sanatsal etkinlikler sunmaktayız.

Üniversitemizin akademik ve idari anlamda durumu belirlenerek 2009-2013 yıllarına ait misyon, vizyon, stratejik amaç ve hedeflerinin ele alındığı bir gelecek projeksiyonu çizilerek hazırlanan 2009-2013 yıllarına ait Üniversitemiz Stratejik Planı ilgi kurumlara gönderilmiştir. Üniversitemize ait 2010 yılı Performans Esaslı Bütçe, Stratejik Planda belirtilen amaç ve hedefler doğrultusunda hazırlanmıştır. Performans esaslı Bütçenin hazırlanmasında emeęi geçen personelimize ve ilgili birimlerimize, Performans esaslı bütçenin uygulama aşamasında kaliteli ve doğru bilginin üretilmesi ve çevresel etkinliğinin sağlanmasında, çağdaş ve evrensel değerler doğrultusunda bütünleşerek çalışacak tüm idari ve akademik personelimize teşekkür ediyorum, başarılar diliyorum.

Prof. Dr. Abamüslüm GÜVEN
Rektör

İÇİNDEKİLER

SUNUŞ	1
I- GENEL BİLGİLER.....	2
A- Yetki, Görev ve Sorumluluklar	3-4
B- Teşkilat Yapısı	5
C-Fiziksel Kaynaklar	6-7
D-İnsan Kaynakları	8-9
II-PERFORMANS BİLGİLERİ	10
A-Temel Politika ve Öncelikler.....	10
B- Amaç ve Hedefler	11-12
- Performans Hedef Tablosu	13-15
- Faaliyet Maliyetleri Tablosu.....	16-18
-İdare Performans Tablosu	19-21
- Toplam Kaynak İhtiyacı Tablosu	22
-Faaliyetlerden Sorumlu Harcama Birimlerine İlişkin Tablo.....	23-25
-Performans Verileri Değerlendirme Tablosu	26-28

I - GENEL BİLGİLER

A - MİSYON VE VİZYON

Misyon

Kültürel ve evrensel değerlere bağlı, insan haklarına saygılı, demokrasiye ve hukukun üstünlüğüne inanan; bilim, teknoloji, kültür ve sanata ulusal ve uluslararası seviyede katkı yapabilecek; girişimci, üretken, sorgulayıcı, rekabetçi, sosyal, gelişime açık ve etik değerlere sahip vatansever bireyler yetiştirerek, bölgesel, ulusal ihtiyaçlar temelinde toplumun yaşam kalitesinin yükselmesi için çalışmaktadır. Ayrıca, bir bölge üniversitesi olarak, yerel unsurları ulusal ve evrensel değerlerle buluşturmak ve özellikle de, Orta Asya ve Kafkasya Cumhuriyetleri ile Türkiye Cumhuriyeti arasında bilgi, enerji, insan kaynağı gibi konularda etkileşimi ve dolaşımı üstlenecek bir köprü olmaktır.

Vizyon

Türkiye’de ve dünyada eğitim-öğretim, araştırma-uygulama kalitesi ile önde gelen üniversiteler arasında yer alan, kurumsal kültürü ve kimliği güçlü, mensubu olmaktan övünç duyulan, üniversite, sanayi ve toplum düzeyinde bölgesel işbirliğini geliştirme konusunda öncü olan, ulusal ve uluslararası bilim ve teknoloji dünyası ile örgütsel bağları gelişmiş, ilimiz ve bölgemiz başta olmak üzere, ülkemizin sorunlarını çözmeye yönelik olarak, eğitim, araştırma, turizm ve hizmet üretiminde aktif rol alan, bilim, teknoloji, kültür ve sanat alanındaki çalışmalarıyla ülkemizin gelişimine katkıda bulunan bir dünya üniversitesi olmak.

B – YETKİ, GÖREV VE SORUMLULUKLAR

Yetki

Üniversitemiz ve bağlı birimleri; belirlenmiş olan misyon, vizyon, hedef ve amaçlarına yönelik tüm işlevlerini gerçekleştirirken, 2547 Sayılı Yükseköğretim Kanunu ile diğer ilgili kanun, yönetmelik, kanun hükmünde kararname ve mevzuat hükümleri çerçevesinde yetki kullanmaktadır.

Görev

Çağdaş uygarlık ve eğitim - öğretim esaslarına dayanan bir düzen içinde, toplumun ihtiyaçları ve kalkınma planları ilke ve hedeflerine uygun ve ortaöğretime dayalı çeşitli düzeylerde eğitim - öğretim, bilimsel araştırma, yayım ve danışmanlık yapmak,

Kendi ihtisas gücü ve maddi kaynaklarını rasyonel, verimli ve ekonomik şekilde kullanarak, milli eğitim politikası ve kalkınma planları ilke ve hedefleri ile Yükseköğretim Kurulu tarafından yapılan plan ve programlar doğrultusunda, ülkenin ihtiyacı olan dallarda ve sayıda insan gücü yetiştirmek,

Türk toplumunun yaşam düzeyini yükseltici ve kamu oyunu aydınlatıcı bilim verilerini söz, yazı ve diğer araçlarla yaymak,

Örgün, yaygın, sürekli ve açık eğitim yoluyla toplumun özellikle sanayileşme ve tarımda modernleşme alanlarında eğitilmesini sağlamak,

Ülkenin bilimsel, kültürel, sosyal ve ekonomik yönlerden ilerlemesini ve gelişmesini ilgilendiren sorunlarını, diğer kuruluşlarla işbirliği yaparak, kamu kuruluşlarına önerilerde bulunmak suretiyle öğretim ve araştırma konusu yapmak, sonuçlarını toplumun yararına sunmak ve kamu kuruluşlarınca istenecek inceleme ve araştırmaları sonuçlandırarak düşüncelerini ve önerilerini bildirmek,

Eğitim - öğretim ve seferberliği içinde, örgün, yaygın, sürekli ve açık eğitim hizmetini üstlenen kurumlara katkıda bulunacak önlemleri almak,

Yörelereindeki tarım ve sanayinin gelişmesine ve ihtiyaçlarına uygun meslek elemanlarının yetişmesine ve bilgilerinin gelişmesine katkıda bulunmak, sanayi, tarım ve sağlık hizmetleri ile diğer hizmetlerde modernleşmeyi sağlamak, üretimde artışı sağlayacak çalışma ve programlar yapmak, uygulamak ve yapılanlara katılmak, bununla ilgili kurumlarla işbirliği yapmak ve çevre sorunlarına çözüm getirici önerilerde bulunmak,

Eğitim teknolojisini üretmek, geliştirmek, kullanmak, yaygınlaştırmak,

Yükseköğretimin uygulamalı yapılmasına ait eğitim öğretim esaslarını geliştirmek, döner sermaye işletmelerini kurmak, verimli çalıştırmak ve bu faaliyetlerin geliştirilmesine ilişkin gerekli düzenlemeleri yapmaktır

Sorumluluklar

Yükseköğretim üst kuruluşlarının kararlarını uygulamak, üniversite kurullarının önerilerini inceleyerek karara bağlamak ve üniversiteye bağlı kuruluşlar arasında düzenli çalışmayı sağlamak,

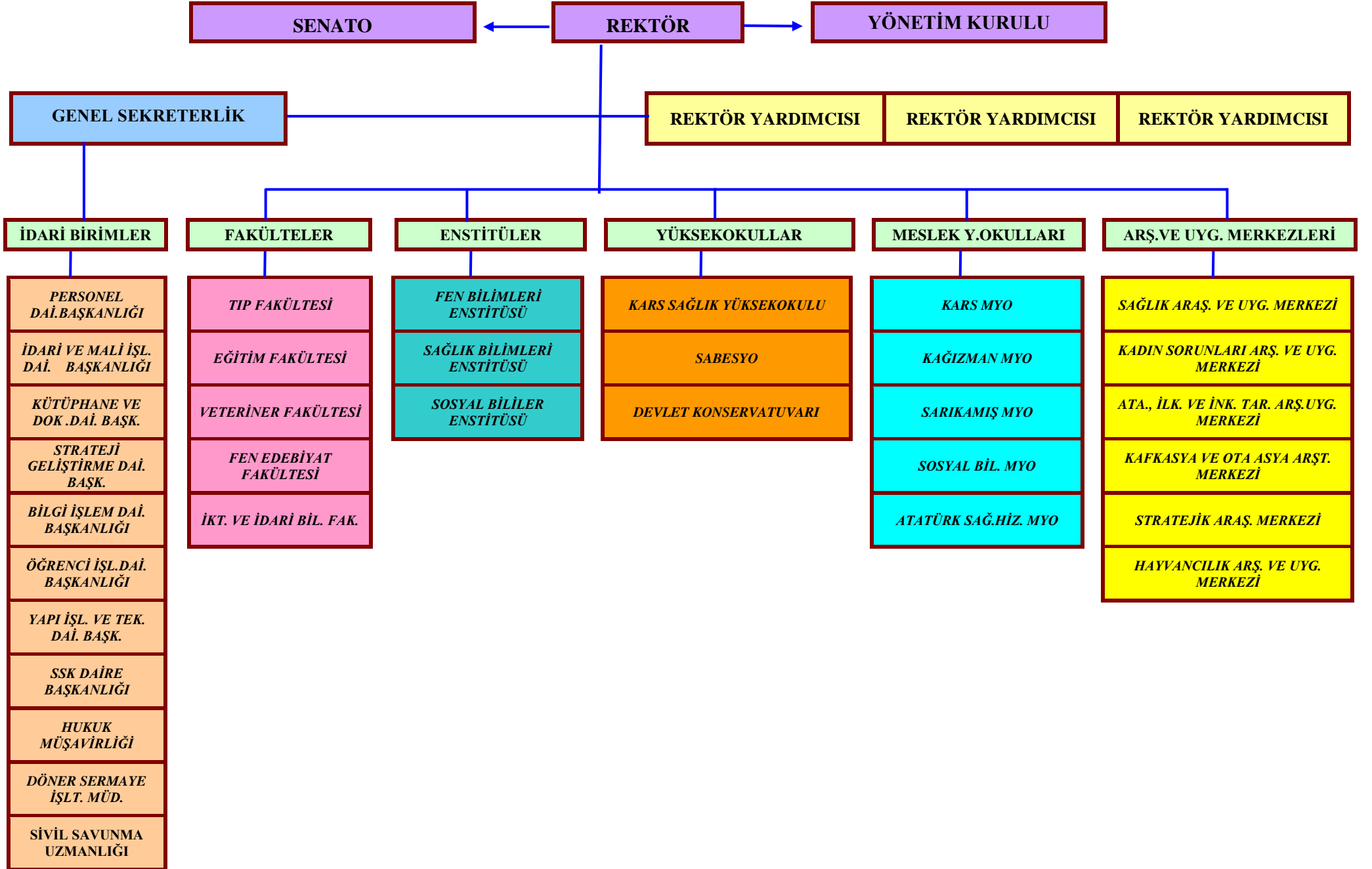
Her eğitim - öğretim yılı sonunda ve gerektiğinde üniversitenin eğitim öğretim, bilimsel araştırma ve yayım faaliyetleri hakkında Üniversitelerarası Kurula bilgi vermek,

Üniversitenin yatırım programlarını, bütçesini ve kadro ihtiyaçlarını, bağlı birimlerinin ve üniversite yönetim kurulu ile senatonun görüş ve önerilerini aldıktan sonra hazırlamak ve Yükseköğretim Kuruluna sunmak,

Üniversitenin birimleri ve her düzeydeki personeli üzerinde genel gözetim ve denetim görevini yapmak,

Üniversitenin ve bağlı birimlerinin öğretim kapasitesinin rasyonel bir şekilde kullanılması, geliştirilmesi, öğrencilere gerekli sosyal hizmetlerin sağlanması, gerektiği zaman güvenlik önlemlerinin alınması, eğitim-öğretim, bilimsel araştırma ve yayım faaliyetlerinin devlet kalkınma plan, ilke ve hedefleri doğrultusunda planlanıp yürütülmesi, bilimsel ve idari gözetim ile denetimin yapılması ve bu görevlerin alt birimlere aktarılması.

C- KAFKAS ÜNİVERSİTESİ AKADEMİK VE İDARİ TEŞKİLAT ŞEMASI



D-FİZİKSEL KAYNAKLAR

Kafkas Üniversitesinin fiziksel yapılanması, 1982 yılında Atatürk Üniversitesi'ne bağlı olarak kurulan Kars Veteriner Fakültesi ve daha sonra açılan Kars Meslek Yüksek Okulu ile birlikte öğrenci yurdu, misafirhane gibi birimlerin de bulunduğu Sukapı yerleşkesinin 1992 yılında Üniversitemize devriyle başlamıştır.

Üniversitemizin kuruluş aşamasında Kars Veteriner Fakültesi, Kars MYO ve diğer birimlere ait yaklaşık 12.000 m² kapalı ve 35.000 m² açık alanı varken; bugün için yeni hizmet binalarının inşa edilmesiyle kapalı alan yaklaşık 120.000 m² ye; kamulaştırma ve tahsislerle birlikte açık alan toplamı 10.651.818 m² ye ulaşmıştır.

Kars merkezde en büyük yerleşkesi Paşaçayırı kampüsü olmak üzere toplam 5 yerleşke, Kars merkeze bağlı Sarıkamış ve Kağızman yerleşkeleri olmak üzere toplam 7 ayrı yerde aktif eğitim-öğretim sürdürülmektedir. Mevcut fiziki mekanlardan en üst düzeyde faydalanabilmek için Fen-Edebiyat ve Eğitim Fakülteleri ile Kars MYO, Sosyal Bilimler MYO, Kağızman MYO ve Atatürk Sağlık Hizmetleri MYO'larında ikinci öğretim faaliyetleri de yürütülmektedir.

Yaklaşık 80.000 m² kapalı ve 5.000.000 m²'lik açık alana konuşlanmış olan Paşaçayırı Kampüsü'nde Veteriner Fakültesi ve bu fakülte bünyesinde bulunan Et süt entegre pilot uygulama tesisi, Klinikler ile Araştırma-Uygulama Çiftliği, Fen-Edebiyat Fakültesi, Tıp Fakültesi ve Poliklinikleri, Rektörlük, Atatürk Sağlık Hizmetleri Yüksek Okulu, Sağlık Bilimleri, Sosyal Bilimler ve Fen Bilimleri Enstitüleri, Misafirhane ve lojmanlar, KAKÜV ilköğretim okulu, anaokulu, kreş, merkez atölyeleri ve bir adet ısı merkezi, bir adet çok amaçlı kapalı spor salonu ile merkezi yemekhane ve kafeterya bulunmaktadır.

Merkez Dereiçi yerleşkesinde bulunan İktisadi ve İdari Bilimler Fakültesi yaklaşık 4.100 m², Sukapı Yerleşkesinde bulunan Eğitim Fakültesi, Kars MYO ve Sosyal Bilimler MYO yaklaşık 10.200 m², Yusufpaşa Mahallesi'nde bulunan Devlet Konservatuarı 1.150 m² ve 1998 yılında Sağlık Liselerinin Sağlık Yüksek Okuluna dönüştürülmesi ile Sağlık Bakanlığı'ndan Üniversitemize tahsis edilen merkez Yeni Mahalle'de bulunan Kars Sağlık Yüksekokulu 3.200 m² kapalı alana sahiptir.

Sarıkamış yerleşkesinde bulunan Sarıkamış Beden Eğitimi Spor Yüksek Okulu (SABESYO) ile, ilk kez 2007-2008 Eğitim-Öğretim döneminde öğrenci alan Turizm-Otelcilik ile Güvenlik-Koruma programları bulunan Sarıkamış MYO aynı fiziki mekanlardan oluşan yaklaşık 7.900 m²'lik kapalı alanda hizmet vermektedir. Kağızman yerleşkesinde bulunan Kağızman MYO ise 1.500 m²'lik kapalı alanda ikili eğitim-öğretim hizmeti yürütmektedir.

Kapalı Alanların Hizmet Alanlarına Göre Dağılımı

HİZMET ALANI	
Eğitim	20,738
Sağlık	6,106
Barınma	12,780
Beslenme	9,053
Kültür	1,283
Spor	4,027
Diğer(İdari, Tesis,Depo..)	59,100
TOPLAM	113,111 (m²)

E- İNSAN KAYNAKLARI

Üniversitemizde 457 Akademik personel, 14 Yabancı Uyruklu Sözleşmeli Personel, 354 İdari Personel ve 35 sürekli İşçi ile hizmet verilmekte olup, bu personelin ünvanlarına ve hizmet sınıflarına göre dağılımları aşağıdaki tablolarda belirtildiği şekildedir.

Akademik Personel					
	Kadroların Doluluk Oranına Göre			Kadroların İstihdam Şekline Göre	
	Dolu	Boş	Toplam	Tam Zamanlı	Yarı Zamanlı
Profesör	30	21	51	X	
Doçent	19	58	77	X	
Yrd. Doçent	110	83	193	X	
Öğretim Görevlisi	69	37	106	X	
Okutman	49	15	64	X	
Çevirici		1	1		
Eğitim- Öğretim Planlamacısı		1	1		
Araştırma Görevlisi	167	86	253	X	
Uzman	13	12	25	X	

Yabancı Uyruklu Akademik Personel

Sözleşmeli Akademik Personel Sayısı	
Profesör	3
Doçent	7
Yrd. Doçent	2
Öğretim Görevlisi	2
Uzman	
Okutman	
Sanatçı Öğrt. Elm.	
Sahne Uygulamacısı	
Toplam	14

Yabancı Uyruklu Öğretim Elemanları		
Unvan	Geldiği Ülke	Çalıştığı Bölüm
Profesör	Azerbaycan -Gürcistan	Fen Edebiyat Fakültesi
Doçent	Azerbaycan -Gürcistan	Fen Edebiyat Fakültesi Devlet .Konservatuarı
Yrd. Doçent	Azerbaycan	Devlet .Konservatuarı
Öğretim Görevlisi	Azerbaycan	Devlet Konservatuarı
Okutman		
Çevirici		
Eğitim-Öğretim Planlamacısı		
Araştırma Görevlisi		
Uzman		
Toplam		

İdari Personel

İdari Personel (Kadroların Doluluk Oranına Göre)			
	Dolu	Boş	Toplam
Genel İdari Hizmetler	199	167	366
Sağlık Hizmetleri Sınıfı	44	71	115
Teknik Hizmetleri Sınıfı	62	14	76
Eğitim ve Öğretim Hizmetleri sınıfı			
Avukatlık Hizmetleri Sınıfı.		1	1
Din Hizmetleri Sınıfı		1	1
Yardımcı Hizmetli	49	49	98
Toplam	354	303	657

İşçiler

İşçiler (Çalıştıkları Pozisyonlara Göre)			
	Dolu	Boş	Toplam
Sürekli İşçiler	35		35
Vizeli Geçici İşçiler (adam/ay)			
Vizesiz işçiler (3 Aylık)			
Toplam	35		35

II - PERFORMANS BİLGİLERİ

A - TEMEL POLİTİKALAR VE ÖNCELİKLER

Politikalar

- ❖ Eğitim-öğretimde kaliteyi gözetmek
- ❖ Bilimsel araştırma ve uygulamaları teşvik etmek
- ❖ Akademik liyakata önem vermek
- ❖ Başarıyı önemsemek
- ❖ Gelişime açık olmak
- ❖ Çalışanların yönetime katılımını öngören yönetim politikası uygulamak
- ❖ Ulusal kimlikle evrensel değerleri bağdaştırmak
- ❖ Etik düşünceye ve anlayışa sahip olmak
- ❖ Kaynakları etkin ve verimli şekilde kullanmak
- ❖ Özgürlük içinde disiplini öngörmek
- ❖ Tutarlı ve adaletli bir yönetim politikası izlemek
- ❖ Topluma ve çevreye duyarlı olmak
- ❖ Ulusal ve kültürel değerleri gözetmek

Öncelikler

- ❖ Üniversitemizin bulunduğu bölge insanına kaliteli sağlık hizmetinin verilebilmesi için Tıp Fakültesi Araştırma ve Uygulama Hastanesinin tam teşekküllü olarak en kısa zamanda hizmete açılması,
- ❖ Üniversitemize bağlı Fakülte, Yüksekokul ve Enstitülerinde çağdaş eğitim-öğretiminin gerektirdiği kaliteli eğitim-öğretim hizmetlerinin verilebilmesi için fiziki mekanların sağlanması,
- ❖ Derslik ve araştırma laboratuvarların alt yapı ve donanımlarının geliştirilmesi,
- ❖ Makine-teçhizat ve malzeme eksikliklerinin giderilmesi,
- ❖ Öğretim üyesi sayısını artırarak öğretim üyesine başına düşen öğrenci sayısı oranını en iyi seviyeye getirmek.

B - AMAÇ VE HEDEFLER

STRATEJİK AMAÇ 1. Lisans , Ön Lisans ve Lisansüstü eğitim-öğretim kalitesinin artırılması.

Stratejik Hedef 1.Öğretim elemanı sayısı ve öğretim kalitesi artırılabacaktır.

Stratejik Hedef 2.Lisans , Ön Lisans ve Lisansüstü öğrenci sayısının artırılması hedeflenmektedir.

STRATEJİK AMAÇ 2. Üniversitemizin Araştırma altyapısının güçlendirilmesi.

Stratejik Hedef 1. Akademik birimlerdeki araştırma laboratuvarlarının kapasiteleri artırılabacaktır.

Stratejik Hedef 2. Kullanıcıların bilgi ve belge hizmetlerinden daha hızlı ve etkin bir şekilde yararlanmalarını sağlamak.

Stratejik Hedef 3. Üniversitemiz Hayvancılık Araştırma ve Uygulama Merkezi güçlendirilecektir.

STRATEJİK AMAÇ 3. Üniversiteye ait yerleşkelerin fiziki altyapılarının düzenlenmesi, geliştirilmesi ve etkin kullanımının sağlanması.

Stratejik Hedef 1. Yerleşkeler ve diğer birimlerin çevre düzenlemesi yapılacak ve ayrıca bedensel engellilerin kullanımına elverişli hale getirilecektir.

Stratejik Hedef 2. Tıp Fakültesi Araştırma Hastanesi 2010 yılında tamamlanarak tam teşekküllü olarak hizmete açılacaktır.

Stratejik Hedef 3. Teknik bakım ve onarım atölyelerinin geliştirilip, Üniversitemizin birçok ihtiyacı buralardan giderilecektir.

Stratejik Hedef 4. Bölge hayvancılığının ihtiyaçlarına birçok açıdan cevap verecek tam donanımlı ve EAEVE'nin öngördüğü normlara uygun hayvan hastanesi kurulacak ve Araştırma Uygulama Çiftliği binaları yeniden düzenlenecektir.

Stratejik Hedef 5. Üniversitemiz yatırım projelerinin tamamlanması.

Stratejik Hedef 6. Üniversitemizde hizmete girecek binaların altyapı ve çevre düzenlemesinin tamamlanması.

STRATEJİK AMAÇ 4. Ulusal ve Uluslararası Eğitim, Araştırma ve Diğer Kuruluşlar ile İşbirliğinin Artırılması.

Stratejik Hedef 1. Ulusal, uluslararası ve diğer araştırma ve eğitim kuruluşları ile öğrenci ve öğretim elemanı değişiminin artırılması, karşılıklı çalıştaylar düzenlenmesi ve ortak projeler üretilmesi teşvik edilecektir.

Stratejik Hedef 2. Yükseköğretim Kurulu'nca tanınan başta Kafkasya ve Orta Asya ülkeleri üniversiteleri olmak üzere, diğer üniversitelerle ortak amaçlar doğrultusunda ilişkilerin geliştirilmesi.

Stratejik Hedef 3. Atatürk İlkeleri ve İnkılap Tarihi Araştırma ve Uygulama Merkezi; Atatürk ilkeleri ve İnkılap Tarihi konularında araştırma ve inceleme yapan üniversite, özel ve kamu kuruluşları ile fikir alışverişinde bulunmak ve bilimsel dayanışmayı sağlamayı hedeflemektedir.

Stratejik Hedef 4. Üniversitemizin ilgili bölüm ve anabilim dallarının işbirliği ile yurt içinde ve yurt dışında kadın sorunlarıyla ilgili her alanda araştırmalar yapmak.

STRATEJİK AMAÇ 5. Akademik ve İdari personelle ilişkilerin geliştirilmesi.

Stratejik Hedef 1. Personele eğitim amaçlı kurs, seminer, konferans ve söyleşiler düzenlenecektir.

STRATEJİK AMAÇ 6. Çalışma hayatı kalitesinin artırılması ve çalışanların memnuniyetini arttırmak.

Stratejik Hedef 1. Çalışma ortamının iyileştirilmesi sağlanacaktır.

Stratejik Hedef 2. Hukuk Müşavirliğimizce bütün çalışanlarımızla öğrencilerimizin hukuki anlamda bilgilendirilmesi hedeflenmektedir.

STRATEJİK AMAÇ 7. Akademik personelin nicelik ve nitelik yönünden geliştirilmesi.

Stratejik Hedef 1. Uzman idari personel alımı arttırılacak olup, bu yönde teşvikler arttırılacaktır.

Stratejik Hedef 2. Tüm Akademik personelin her yıl en 2 ulusal veya uluslararası kongre, sempozyum vb. faaliyetlere katılması hedeflenmektedir.

Stratejik Hedef 3. İnternet ortamında yürütülen işlemler payının 2010 yılında %50'ye ulaştırılması hedeflenmektedir.

Stratejik Hedef 4. Çalışanların mesleki gelişimlerinin sağlanması için fırsatları takip etmek ve sürekli eğitim olanakları oluşturmak. Çalışan personelin motivasyonunu arttırmak amacıyla sosyal aktivite programını hazırlamak

Stratejik Hedef 5. Üniversitemiz Savunma Uzmanlığı birimi personellerinin yetiştirilerek, Öğrenci, öğretim üyesi, çalışanlar ve halkla ilişkilerinin en üst düzeye ulaştırılmasını sağlamak.

STRATEJİK AMAÇ 8. Öğrenci memnuniyetinin artırılması

Stratejik Hedef 1. Öğrenciler daha fazla sosyal kültürel ve sportif etkinliklere yönlendirilecektir.

PERFORMANS HEDEFİ TABLOSU

İdare Adı	38.45 - KAFKAS ÜNİVERSİTESİ
------------------	-----------------------------

Amaç	Lisans ve Önlisans Eğitim-Öğretim Kalitesinin Artırılması
Hedef	Öğretim elemanı sayısı ve öğretim kalitesi artırılabacaktır.

Performans Hedefi	Öğretim elemanı sayısı 2010 yılında %5 artırılması hedeflenmektedir.

Performans Göstergeleri	2008	2009	2010
1 Öğretim Elemanı sayısındaki artış, Eğitim amaçlı yeterli teknik ve aletle donatılmış derslik, laboratuvar, atölye, klinik ve uygulama sahası	0	0	100

Faaliyetler	Kaynak İhtiyacı		
	Bütçe	Bütçe Dışı	Toplam
1 Öğretim Elemanı Sayısının Artırılması	4.722.000	0	4.722.000
Genel Toplam	4.722.000	0	4.722.000

PERFORMANS HEDEFİ TABLOSU

İdare Adı	38.45 - KAFKAS ÜNİVERSİTESİ
------------------	-----------------------------

Amaç	Üniversitemizin araştırma Altyapısının güçlendirilmesi
Hedef	Akademik birimlerdeki araştırma laboratuvarlarının kapasiteleri artırılabacaktır.

Performans Hedefi	Üniversitemiz akademik birimlerinde mevcut bulunan araştırma laboratuvarlarının kapasitelerinin %10 artırılması hedeflenmektedir.

Performans Göstergeleri		2008	2009	2010
1	araştırma laboratuvarlarında kullanılan makine teçhizat sayısındaki artış	0	0	100

Faaliyetler		Kaynak İhtiyacı		
		Bütçe	Bütçe Dışı	Toplam
1	Araştırma Laboratuvarlarının kapasitelerinin artırılması	10.533.100	0	10.533.100
Genel Toplam		10.533.100	0	10.533.100

PERFORMANS HEDEFİ TABLOSU

İdare Adı	38.45 - KAFKAS ÜNİVERSİTESİ
------------------	-----------------------------

Amaç	Üniversiteye ait yerleşkelerin fiziki altyapılarının düzenlenmesi, geliştirilmesi ve etkin kullanımının sağlanması.
Hedef	Tıp Fakültesi Araştırma Hastanesi tamamlanarak tam teşekküllü olarak hizmete açılacaktır.

Performans Hedefi	2008 yılında temeli atılan Üniversitemiz araştırma ve uygulama hastanesinin 2010 yılı sonu itibariyle tamamlanarak hizmete açılması hedeflenmektedir.
--------------------------	--

Performans Göstergeleri		Ölçü Birimi	2008	2009	2010
1	Tıp Fakültesi araştırma Hastanesinin kurulması	Gün	0	0	100

Faaliyetler		Kaynak İhtiyacı		
		Bütçe	Bütçe Dışı	Toplam
1	Araştırma ve Uygulama Hastanesi	32.023.400	0	32.023.400
Genel Toplam		32.023.400	0	32.023.400

FAALİYET MALİYETLERİ TABLOSU

İdare Adı	38.45 - KAFKAS ÜNİVERSİTESİ
Performans Hedefi	1 - Öğretim elemanı sayısı 2010 yılında %5 artırılması hedeflenmektedir.
Faaliyet Adı	Öğretim Elamanı Sayısının Artırılması
Sorumlu Harcama Birimi veya Birimleri	38.45.00.01 - ÜST YÖNETİM, AKADEMİK VE İDARİ BİRİMLER

Ekonomik Kod		Ödenek
01	Personel Giderleri	3.864.300,00
02	SGK Devlet Primi Giderleri	571.600,00
03	Mal ve Hizmet Alım Giderleri	286.100,00
04	Faiz Giderleri	0,00
05	Cari Transferler	0,00
06	Sermaye Giderleri	0,00
07	Sermaye Transferleri	0,00
08	Borç verme	0,00
Toplam Bütçe Kaynak İhtiyacı		4.722.000,00
Bütçe Dışı Kaynak	Döner Sermaye	0,00
	Diğer Yurt İçi	0,00
	Yurt Dışı	0,00
Toplam Bütçe Dışı Kaynak İhtiyacı		0,00
Toplam Kaynak İhtiyacı		4.722.000,00

FAALİYET MALİYETLERİ TABLOSU

İdare Adı	38.45 - KAFKAS ÜNİVERSİTESİ
Performans Hedefi	2 - Üniversitemiz akademik birimlerinde mevcut bulunan araştırma laboratuvarlarının kapasitelerinin %10 artırılması hedeflenmektedir.
Faaliyet Adı	Araştırma Laboratuvarlarının kapasitelerinin artırılması
Sorumlu Harcama Birimi veya Birimleri	38.45.33.30 - TIP FAKÜLTESİ, 38.45.33.38 - VETERİNERLİK FAKÜLTESİ, 38.45.36.30 - ATATÜRK SAĞLIK HİZMETLERİ MESLEK YÜKSEKOKULU, 38.45.42.42 - FEN EDEBİYAT FAKÜLTESİ, 38.45.52.51 - EĞİTİM FAKÜLTESİ

Ekonomik Kod		Ödenek
01	Personel Giderleri	5.796.500,00
02	SGK Devlet Primi Giderleri	857.400,00
03	Mal ve Hizmet Alım Giderleri	429.200,00
04	Faiz Giderleri	0,00
05	Cari Transferler	0,00
06	Sermaye Giderleri	3.450.000,00
07	Sermaye Transferleri	0,00
08	Borç verme	0,00
Toplam Bütçe Kaynak İhtiyacı		10.533.100,00
Bütçe Dışı Kaynak	Döner Sermaye	0,00
	Diğer Yurt İçi	0,00
	Yurt Dışı	0,00
Toplam Bütçe Dışı Kaynak İhtiyacı		0,00
Toplam Kaynak İhtiyacı		10.533.100,00

FAALİYET MALİYETLERİ TABLOSU

İdare Adı	38.45 - KAFKAS ÜNİVERSİTESİ
Performans Hedefi	3 - 2008 yılında temeli atılan Üniversitemiz araştırma ve uygulama hastanesinin 2010 yılı sonu itibariyle tamamlanarak hizmete açılması hedeflenmektedir.
Faaliyet Adı	Araştırma ve Uygulama Hastanesi
Sorumlu Harcama Birimi veya Birimleri	38.45.33.30 - TIP FAKÜLTESİ, 38.45.38.30 - SAĞLIK ARAŞTIRMA VE UYGULAMA MERKEZİ, 38.45.02.11 - YAPI İŞLERİ VE TEKNİK DAİRE BAŞKANLIĞI, 38.45.00.02 - ÖZEL KALEM, 38.45.02.04 - İDARİ VE MALİ İŞLER DAİRESİ BAŞKANLIĞI

Ekonomik Kod		Ödenek
01	Personel Giderleri	9.661.000,00
02	SGK Devlet Primi Giderleri	1.429.000,00
03	Mal ve Hizmet Alım Giderleri	715.400,00
04	Faiz Giderleri	0,00
05	Cari Transferler	0,00
06	Sermaye Giderleri	20.218.000,00
07	Sermaye Transferleri	0,00
08	Borç verme	0,00
Toplam Bütçe Kaynak İhtiyacı		32.023.400,00
Bütçe Dışı Kaynak	Döner Sermaye	0,00
	Diğer Yurt İçi	0,00
	Yurt Dışı	0,00
Toplam Bütçe Dışı Kaynak İhtiyacı		0,00
Toplam Kaynak İhtiyacı		32.023.400,00

İDARE PERFORMANS TABLOSU

İdare Adı	38.45 - KAFKAS ÜNİVERSİTESİ
------------------	-----------------------------

PERFORMANS HEDEFİ	FAALİYET	Açıklama	2010					
			Bütçe İçi		Bütçe Dışı		Toplam	
			(TL)	PAY(%)	(TL)	PAY(%)	(TL)	PAY(%)
1		Öğretim elemanı sayısı 2010 yılında %5 artırılması hedeflenmektedir.	4.722.000,00	5,92	0,00		4.722.000,00	5,92
	1	Öğretim Elamanı Sayısının Artırılması	4.722.000,00	5,92	0,00		4.722.000,00	5,92
Performans Hedefleri Maliyetleri Toplamı			47.278.500,00	59,27			47.278.500,00	59,27
Genel Yönetim Giderleri			32.492.500,00	40,73			32.492.500,00	40,73
Diğer İdarelere Transfer Edilecek Kaynaklar Toplamı							0,00	0,00
GENEL TOPLAM			79.771.000,00	100,00	0,00	100,00	79.771.000,00	100,00

İDARE PERFORMANS TABLOSU

İdare Adı	38.45 - KAFKAS ÜNİVERSİTESİ
------------------	-----------------------------

PERFORMANS HEDEFİ	FAALİYET	Açıklama	2010					
			Bütçe İçi		Bütçe Dışı		Toplam	
			(TL)	PAY(%)	(TL)	PAY(%)	(TL)	PAY(%)
2		Üniversitemiz akademik birimlerinde mevcut bulunan araştırma laboratuvarlarının kapasitelerinin %10 artırılması hedeflenmektedir.	10.533.100,00	13,20	0,00		10.533.100,00	13,20
	2	Araştırma Laboratuvarlarının kapasitelerinin artırılması	10.533.100,00	13,20	0,00		10.533.100,00	13,20
Performans Hedefleri Maliyetleri Toplamı			47.278.500,00	59,27			47.278.500,00	59,27
Genel Yönetim Giderleri			32.492.500,00	40,73			32.492.500,00	40,73
Diğer İdarelere Transfer Edilecek Kaynaklar Toplamı							0,00	0,00
GENEL TOPLAM			79.771.000,00	100,00	0,00	100,00	79.771.000,00	100,00

İDARE PERFORMANS TABLOSU

İdare Adı	38.45 - KAFKAS ÜNİVERSİTESİ
------------------	-----------------------------

PERFORMANS HEDEFİ	FAALİYET	Açıklama	2010					
			Bütçe İçi		Bütçe Dışı		Toplam	
			(TL)	PAY(%)	(TL)	PAY(%)	(TL)	PAY(%)
3		2008 yılında temeli atılan Üniversitemiz araştırma ve uygulama hastanesinin 2010 yılı sonu itibariyle tamamlanarak hizmete açılması hedeflenmektedir.	32.023.400,00	40,14	0,00		32.023.400,00	40,14
	3	Araştırma ve Uygulama Hastanesi	32.023.400,00	40,14	0,00		32.023.400,00	40,14
Performans Hedefleri Maliyetleri Toplamı			47.278.500,00	59,27			47.278.500,00	59,27
Genel Yönetim Giderleri			32.492.500,00	40,73			32.492.500,00	40,73
Diğer İdarelere Transfer Edilecek Kaynaklar Toplamı							0,00	0,00
GENEL TOPLAM			79.771.000,00	100,00	0,00	100,00	79.771.000,00	100,00

TOPLAM KAYNAK İHTİYACI TABLOSU

İdare Adı	38.45 - KAFKAS ÜNİVERSİTESİ
------------------	-----------------------------

BÜTÇE KAYNAK İHTİYACI	Ekonomik Kodlar (I.Düzye)		FALİYET TOPLAMI	GENEL YÖNETİM GİDERLERİ TOPLAMI	DİĞER İDARELERE TRANSFER EDİLECEK KAYNAKLAR TOPLAMI	GENEL TOPLAM
	01	Personel Giderleri	19.321.800,00	6.286.200,00	0,00	25.608.000,00
	02	SGK Devlet Primi Giderleri	2.858.000,00	1.327.000,00	0,00	4.185.000,00
	03	Mal ve Hizmet Alım Giderleri	1.430.700,00	8.834.300,00	0,00	10.265.000,00
	04	Faiz Giderleri	0,00	0,00	0,00	0,00
	05	Cari Transferler	0,00	1.513.000,00	0,00	1.513.000,00
	06	Sermaye Giderleri	23.668.000,00	14.532.000,00	0,00	38.200.000,00
	07	Sermaye Transferleri	0,00	0,00	0,00	0,00
	08	Borç verme	0,00	0,00	0,00	0,00
	09	Yedek Ödenek	0,00	0,00	0,00	0,00
Bütçe Ödeneği Toplamı			47.278.500,00	32.492.500,00	0,00	79.771.000,00
BÜTÇE DIŐI KAYNAK	Döner Sermaye		0,00	0,00		0,00
	Diđer Yurt İçi Kaynaklar		0,00	0,00		0,00
	Yurt DıŐı Kaynaklar		0,00	0,00		0,00
	Toplam Bütçe DıŐı Kaynak İhtiyacı		0,00	0,00		0,00
Toplam Kaynak İhtiyacı			47.278.500,00	32.492.500,00	0,00	79.771.000,00

FAALİYETLERDEN SORUMLU HARCAMA BİRİMLERİNE İLİŞKİN TABLO

İdare Adı	38.45 - KAFKAS ÜNİVERSİTESİ	
PERFORMANS HEDEFİ	FAALİYETLER	SORUMLU BİRİMLER
Öğretim elemanı sayısı 2010 yılında %5 artırılması hedeflenmektedir.		
	Öğretim Elmanı Sayısının Artırılması	
		ÜST YÖNETİM, AKADEMİK VE İDARİ BİRİMLER

FAALİYETLERDEN SORUMLU HARCAMA BİRİMLERİNE İLİŞKİN TABLO

İdare Adı	38.45 - KAFKAS ÜNİVERSİTESİ	
PERFORMANS HEDEFİ	FAALİYETLER	SORUMLU BİRİMLER
Üniversitemiz akademik birimlerinde mevcut bulunan araştırma laboratuvarlarının kapasitelerinin %10 artırılması hedeflenmektedir.		
	Araştırma Laboratuvarlarının kapasitelerinin artırılması	
		TIP FAKÜLTESİ
		VETERİNERLİK FAKÜLTESİ
		ATATÜRK SAĞLIK HİZMETLERİ MESLEK YÜKSEKOKULU
		FEN EDEBİYAT FAKÜLTESİ
		EĞİTİM FAKÜLTESİ

FAALİYETLERDEN SORUMLU HARCAMA BİRİMLERİNE İLİŞKİN TABLO

İdare Adı	38.45 - KAFKAS ÜNİVERSİTESİ
------------------	------------------------------------

PERFORMANS HEDEFİ	FAALİYETLER	SORUMLU BİRİMLER
2008 yılında temeli atılan Üniversitemiz araştırma ve uygulama hastanesinin 2010 yılı sonu itibariyle tamamlanarak hizmete açılması hedeflenmektedir.		
	Araştırma ve Uygulama Hastanesi	
		TIP FAKÜLTESİ
		SAĞLIK ARAŞTIRMA VE UYGULAMA MERKEZİ
		YAPI İŞLERİ VE TEKNİK DAİRE BAŞKANLIĞI
		ÖZEL KALEM
		İDARİ VE MALİ İŞLER DAİRESİ BAŞKANLIĞI