

T.C.
KAFKAS ÜNİVERSİTESİ

2018-2022 STRATEJİK PLANI

İZLEME RAPORU

2022-TEMMUZ

Strateji Geliştirme Daire Başkanlığı

Sunuş

Giriş

Vizyon Göstergeleri

Amaç 1. Araştırma Alanı, Hedefleri ve Performans Göstergeleri Değerleri

Amaç 2. Eğitim-Öğretim Alanı, Hedefleri ve Performans Göstergeleri Değerleri

Amaç 3. Toplumsal Hizmetler Alanı, Hedefleri ve Performans Göstergeleri Değerleri

Amaç 4. Sağlık Hizmetleri Alanı, Hedefleri ve Performans Göstergeleri Değerleri

Amaç 5. Yerleşkeler Alanı, Hedefleri ve Performans Göstergeleri Değerleri

Amaç 6. Kurumsal Gelişim Alanı, Hedefleri ve Performans Göstergeleri Değerleri

Stratejik Amaçlara Yönelik Kaynak Kullanımı

Giriş

5018 sayılı Yasa kapsamında kamu kaynaklarının etkili, ekonomik ve şeffaf kullanımının sağlanması çağdaş kamu yönetim anlayışının bir gereği olup, kurumsal hedef ve amaçlar belirleme ve bu hedef ve amaçları en uygun şekilde uygulamaya geçirme sürecinin temel aracı ise bu durumda Stratejik Planlamadır.

Üniversitemizin 2018-2022 dönemini kapsayan üçüncü Stratejik Plan'ında geleceğe ilişkin oluşturduğumuz misyon ve vizyonların, stratejik amaçların ve performansımızın ölçülerek hedeflere ulaşma düzeyimizin belirlenmesi ve sonuçlarının kamuoyuyla paylaşılması çağdaş, şeffaf ve hesap verebilir yönetim anlayışının gereğidir.

Stratejik Plan çerçevesinde belirlenen göstergeler doğrultusunda performansımızı ölçmek ve bu sürecin değerlendirmesini yapmak amacıyla ilgili birimlerden gelen veriler çerçevesinde Strateji Geliştirme Daire Başkanlığı tarafından 2022 ilk 6 aylık Dönemi İzleme ve Değerlendirme Raporu hazırlanmıştır.

Stratejik Planlamanın denetimi izleme ve değerlendirmedir. Başarının nasıl değerlendirilip takibinin nasıl sağlanacağı stratejik planlamanın izleme ve değerlendirme aşamasında belirlenir.

İzleme ve Değerlendirme çalışmalarıyla faaliyetlerin gerçekleşme derecesini ölçmek, daha önce ortaya konulan misyon, vizyon, ilkeler, amaçlar ve hedeflerle ne ölçüde ulaşıldığını, kısaca kurumsal performansın değerlendirilmesi ve böylece “başarımızı nasıl takip eder ve değerlendiririz” sorusunun cevabı bulanabilecektir

1. GENEL BİLGİLER

1.1. Tanıtım ve Tarihçe: Kafkas Üniversitesi 11 Temmuz 1992 tarih ve 3837 sayılı yasayla kurulmuş bir devlet üniversitesidir. Rektörlüğe bağlı olarak Fen-Edebiyat Fakültesi, Artvin Orman Fakültesi, Sarıkamış Beden Eğitimi ve Spor Yüksekokulu, Sosyal Bilimler Enstitüsü, Fen Bilimleri Enstitüsü ve Sağlık Bilimleri Enstitüsü aynı yasayla hizmete girmiştir. Kuruluşunu müteakip önceden Atatürk Üniversitesine bağlı Kars Veteriner Fakültesi ve Kars Meslek Yüksekokulu ile Karadeniz Teknik Üniversitesine bağlı Artvin Meslek Yüksekokulu da üniversitemize devredilmiştir.

Üniversitemiz bünyesinde;

- ❖ Iğdır Meslek Yüksekokulu (1995)
- ❖ Kars Sağlık Yüksekokulu (1996)
- ❖ Artvin Sağlık Yüksekokulu (1996)
- ❖ Kağızman Meslek Yüksekokulu (1997)
- ❖ Hayvancılık Uygulama ve Araştırma Merkezi (1998)
- ❖ İktisadi ve İdari Bilimler Fakültesi (1998)
- ❖ Dede Korkut Eğitim Fakültesi (1998)
- ❖ Ardahan Meslek Yüksekokulu (1999)
- ❖ Tıp Fakültesi (2000)
- ❖ Atatürk İlkeleri ve İnkılap Tarihi Araştırma ve Uygulama Merkezi (2001)
- ❖ Kafkasya ve Orta Asya Araştırmalar Merkezi (2002)
- ❖ Devlet Konservatuarı (2003)
- ❖ Stratejik Araştırmalar Merkezi (2003)
- ❖ Iğdır Ziraat Fakültesi (2006)
- ❖ Ardahan İnsani Bilimler ve Edebiyat Fakültesi (2006)
- ❖ Atatürk Sağlık Hizmetleri Meslek Yüksekokulu (2006)
- ❖ Sosyal Bilimler Meslek Yüksekokulu (2006)
- ❖ Sarıkamış Meslek Yüksekokulu (2007)
- ❖ Kadın Sorunları Araştırma ve Uygulama Merkezi (2008)
- ❖ Yabancı Diller Yüksekokulu (2008)
- ❖ Mühendislik-Mimarlık Fakültesi (2008)
- ❖ Sürekli Eğitim Uygulama ve Araştırma Merkezi (2008)
- ❖ Türk Halk Bilimi Uygulama ve Araştırma Merkezi (2008)

- ❖ Engelli Sorunları Uygulama ve Araştırma Merkezi (2010)
- ❖ Rehberlik ve Psikolojik Danışmanlık Uygulama ve Araştırma Merkezi (2011)
- ❖ Kuş Bilimi Uygulama ve Araştırma Merkezi (2011)
- ❖ Ebu-l Hasan Harakanî Uygulama ve Araştırma Merkezi (2011)
- ❖ Sağlık Araştırma ve Uygulama Merkezi (2011)
- ❖ İlahiyat Fakültesi (2011)
- ❖ Güzel Sanatlar Fakültesi (2011)
- ❖ Arıcılığı Geliştirme Uygulama ve Araştırma Merkezi (2012)
- ❖ Uzaktan Eğitim Uygulama ve Araştırma Merkezi (2012)
- ❖ Diş Hekimliği Fakültesi (2012)
- ❖ Susuz Meslek Yüksekokulu (2012)
- ❖ Ehl-i Beyt Uygulama ve Araştırma Merkezi (2012)
- ❖ Kazım Karabekir Teknik Bilimler Meslek Yüksekokulu (2012)
- ❖ Sarıkamış Turizm Fakültesi (2013)
- ❖ Yaban Hayatı Koruma, Kurtarma, Rehabilitasyon Uygulama ve Araştırma Merkezi (2013)
- ❖ Zoonotik Hastalıklar Uygulama ve Araştırma Merkezi (2013)
- ❖ Adalet Meslek Yüksekokulu (2015)
- ❖ Güzel Sanatlar Meslek Yüksekokulu (2015)
- ❖ Kağızman Uygulamalı Bilimler Yüksekokulu (2015)
- ❖ Sağlık Bilimleri Fakültesi (2015)
- ❖ Deneysel Hayvanları Uygulama ve Araştırma Merkezi (2016)
- ❖ Geleneksel Aşık Sanatı ve Edebiyatı Uygulama ve Araştırma Merkezi (2016)
- ❖ Atçılık, Atlı Sporlar ve Hippetoterapi Eğitimi Uygulama ve Araştırma Merkezi (2017)
- ❖ Türkçe Öğretimi Uygulama ve Araştırma Merkezi (2017)
- ❖ Afet Yönetimi Araştırma ve Uygulama Merkezi (2019)
- ❖ Ağız ve Diş Sağlığı Uygulama ve Araştırma Merkezi (2019)
- ❖ Kalite Yönetimi Uygulama ve Araştırma Merkezi (2019)
- ❖ Kariyer Geliştirme Uygulama ve Araştırma Merkezi (2019)
- ❖ Şehir ve Çevre Çalışmaları Uygulama ve Araştırma Merkezi (2020)
- ❖ Yaşam Bilimleri ve Teknolojisi Uygulama ve Araştırma Merkezi (2020)
- ❖ Bilişim Teknolojileri Uygulama ve Araştırma Merkezi (2020)

Yukarıda kronolojik sıralanan akademik birimlerde faaliyetlerini sürdürmektedir.

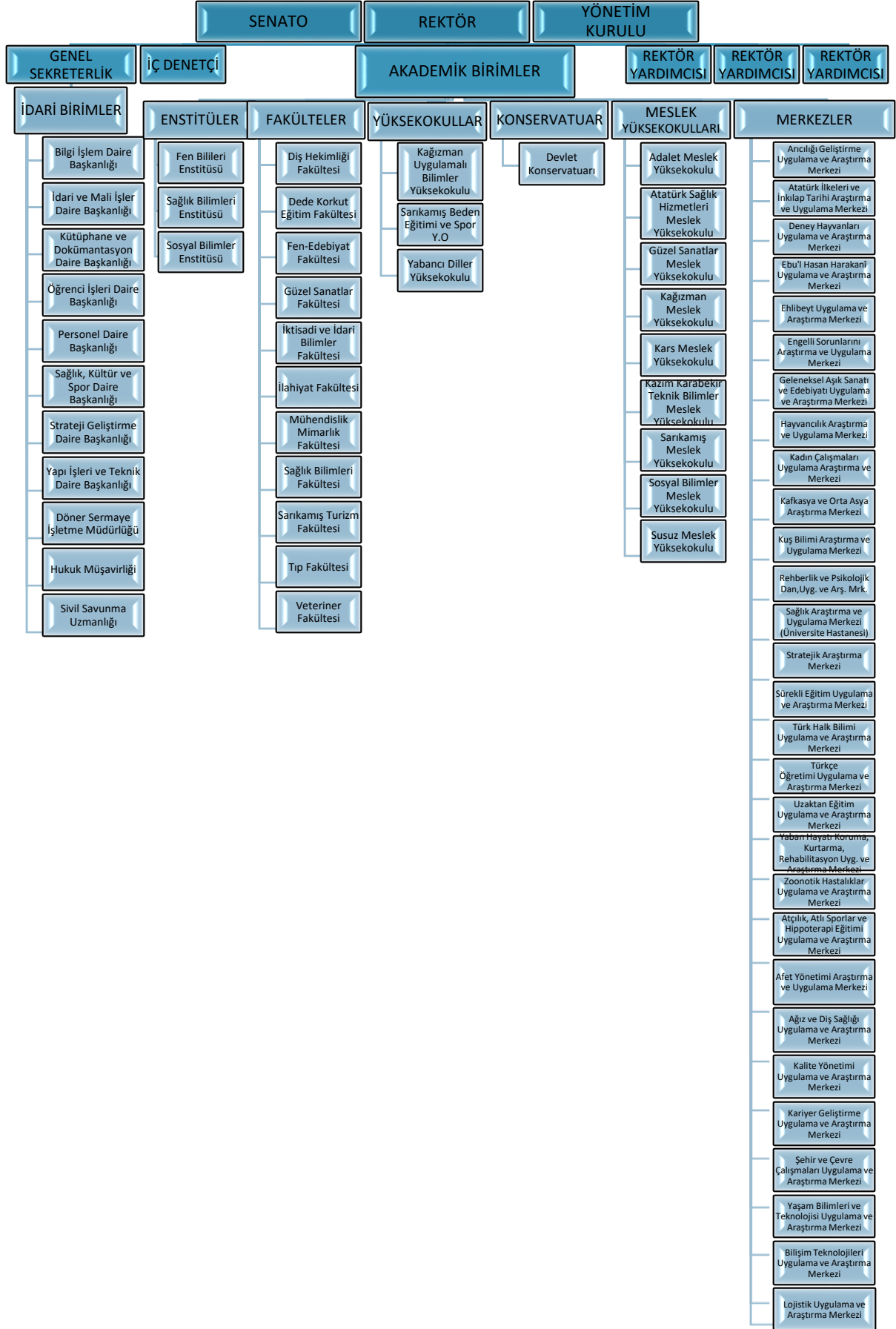
Üniversitemiz bugün itibariyle, merkezi Kars olmak üzere 4 ayrı yerleşkede 11 Fakülte, 3 Yüksekokul, 9 Meslek Yüksekokulu, 1 Devlet Konservatuvarı, 3 Enstitü, 29 Araştırma ve Uygulama Merkezi olmak üzere toplam 55 akademik birimde faaliyet göstermektedir. Kafkas Üniversitesi sürekli gelişen iç dinamikleri, hızla yükselen eğitim kalitesi ve kendini yenileyen yapısı ile hızlı ve emin adımlarla yürüyen, geleceğe güvenle ve umutla bakan bir bölge üniversitesi konumundadır.

1.2. Yönetim ve Organizasyon:

Kafkas Üniversitesi'nin yönetim ve organizasyonu 2547 sayılı Yükseköğretim Kanunu çerçevesinde oluşturulmuştur. Rektör, Üniversite Senatosu ve Üniversite Yönetim Kurulu üniversitenin yönetim organlarını oluşturur. Fakülteler, Enstitüler ve Yüksekokulların yönetim ve organları da 2547 sayılı kanun hükümlerince oluşturulmuştur.

Kafkas Üniversitesi'nin idari yapılanması 2547 Sayılı Yükseköğretim Kanunu ve 124 Sayılı Kanun Hükmünde Kararname hükümlerince teşkil edilmiştir.

Şekil 1. Kafkas Üniversitesi Akademik ve İdari Teşkilat Şeması



2. DURUM ANALİZİ

2.1. Fiziki Durum

Üniversitemizin fiziki yapılanması, başlangıçta Atatürk Üniversitesine bağlı olarak kurulan Kars Veteriner Fakültesi ve Kars Meslek Yüksek Okulu ile birlikte öğrenci yurdu, misafirhane gibi birimlerin de bulunduğu Sukapı yerleşkesi 8.632 m² kapalı ve 35.740 m² açık alandan oluşurken, bugün için yerleşkemiz 288.988,83 m² kapalı ve 5.161.201 m² açık alana ulaşmıştır.

Üniversitemiz 2022 yılı itibariyle 4 ayı yerleşkede faaliyetlerini sürdürmektedir.

Üniversitemiz Merkez kampüsünde Rektörlük, Veteriner Fakültesi, Fen-Edebiyat Fakültesi, İktisadi ve İdari Bilimler Fakültesi, Eğitim Fakültesi, Tıp Fakültesi, Mühendislik - Mimarlık Fakültesi, İlahiyat Fakültesi, Güzel Sanatlar Fakültesi, Sağlık Bilimleri Fakültesi, Yabancı Diller Yüksekokulu, Sağlık Bilimleri, Sosyal Bilimler ve Fen Bilimleri Enstitüleri, Adalet Meslek Yüksekokulu, Güzel Sanatlar Meslek Yüksekokulu, Sosyal Bilimler Meslek Yüksekokulu, Kars Meslek Yüksekokulu, Kazım Karabekir Teknik Bilimler Meslek Yüksekokulu ve Susuz Meslek Yüksekokulu Hayvancılık Araştırma ve Uygulama Merkezi, Yaban Hayatı Koruma ve Rehabilitasyon Merkezi, ve Sağlık Araştırma ve Uygulama Merkezi Hastanesi, Hayvan Sağlığı Araştırma ve Uygulama Merkezi Hastanesi, Eğitim Araştırma-Uygulama Çiftliği, Deneysel Hayvanları Barındırma Araştırma ve Uygulama Ünitesi, Et Süt Entegre pilot uygulama tesisi, Misafirhane ve Lojmanlar, Gençlik Evi, KAKÜV ilkokulu ve ortaokulu, anasınıfı, kreş, merkez atölyeleri ve iki adet ısı merkezi, bir adet çok amaçlı kapalı spor salonu, 1 adet yüzme havuzu, 1 adet açık Spor Kompleksi ile merkezi yemekhane ve kafeterya bulunmaktadır.

Dereçi yerleşkesinde Devlet Konservatuvarı, bulunmaktadır.

Sarıkamış yerleşkesi Sarıkamış Turizm Fakültesi, Sarıkamış Beden Eğitimi ve Spor Yüksekokulu ile Sarıkamış Meslek Yüksekokulu, çok amaçlı Spor Salonu, tam donanımlı Fitness Salonu, Jimnastik Aerobik Salonu, Laboratuvar ve açık tenis kortu ile hizmet vermektedir. Kağızman yerleşkesinde ise Kağızman Uygulamalı Bilimler Yüksekokulu ve Kağızman Meslek Yüksekokulu bulunmaktadır.

Kapalı Mekânların Hizmet Alanlarına Göre Dağılımı

YERLEŞKE ADI	TOPLAM ALAN (m²)
Merkez Yerleşkesi	238.226,52
Dere İçi Yerleşkesi	3.053,09
Kağızman Yerleşkesi	5.145,04
Sarıkamış Yerleşkesi	10.641,47
TOPLAM	257.066,12

HİZMET ALANI	TOPLAM KULLANIM ALANI (m²)
Eğitim Binaları	123.097,91
İdari Binalar	7.426,79
Sağlık Binaları	46.720,71
Spor Tesisleri	12.451,51
Sosyal Tesisler	27.629,17
Lojman	25.368,98
Yardımcı Tesisler	14.371,05
Toplam	257.066,12

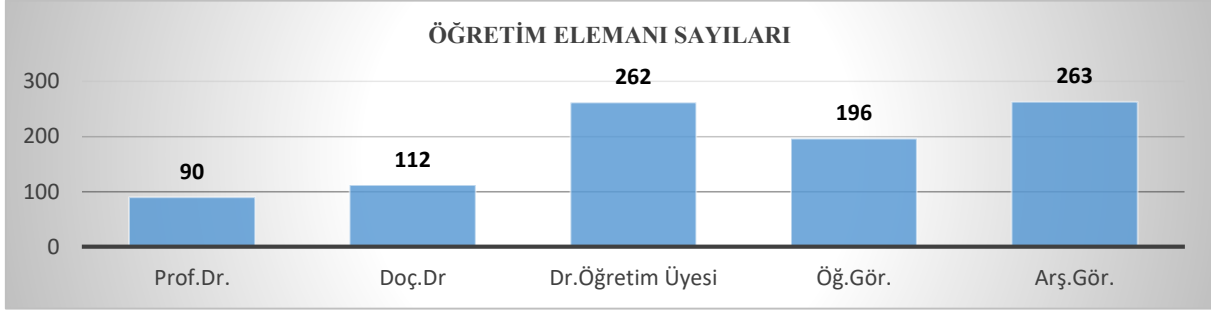
Üniversite Hastane Alanı ve Hizmetleri

	YATAK SAYISI	HASTA SAYISI VEYA MEMNUNİYET ORANI	TETKİK SAYISI
ACİL SERVİS HİZMETLERİ	12	%93,77	
YOĞUN BAKIM	57	711	
NİTELİKLİ YATAK SAYISI	233	0	
KLİNİK	233	%92,28	
YATARAK TEDAVİ OLAN HASTA SAYISI		6.856	
TEDAVİ EDİLEMEYİP BAŞKA MERKEZLERE SEVK EDİLEN HASTA SAYISI		411	
FİZİK TEDAVİ VE MEDİKAL KÜR YATAN HASTA SAYISI		0	
YATAK DOLULUK ORANI		%55	
YATAN HASTA MEMNUNİYET ORANI		%92,28	
FİZİK TEDAVİ VE MEDİKAL KÜR YATAN HASTA MEMNUNİYET ORANI		0	
REHABİLİTASYON VE KORUMA MERKEZİ (ONKOLOJİ GİBİ) SERVİSİ YATAK DOLULUK ORANI		0	
AMELİYAT SAYISI		5.395	
POLİKLİNİK HASTASI SAYISI		104.398	
LABORATUAR HİZMETLERİ		1.095.166	1.395.166
RADYOLOJİ ÜNİTESİ HİZMETLERİ		28.753	31.842
NÜKLEER TIP BÖLÜMÜNDE VERİLEN HİZMETLER		0	0
MEDİKO SOSYAL POLİKLİNİK HASTA SAYISI		0	0

İnsan Kaynakları

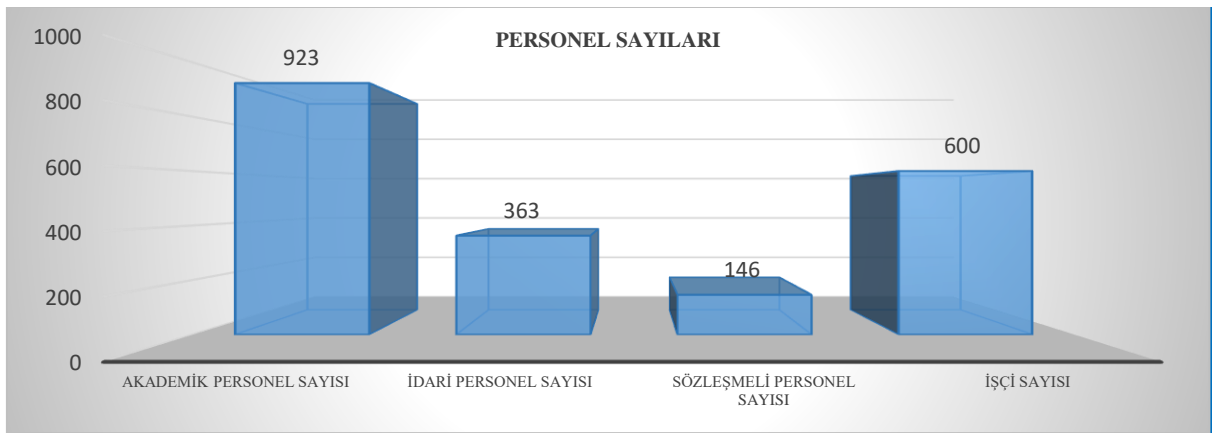
Akademik Kadronun Yıllara Göre Dağılımı

Üniversitemiz kurulduğu günden bu yana sürekli bir gelişim içerisinde bulunmakta ve buna paralel olarak nitelikli akademik personel istihdamına önem vermektedir. Üniversitemizde 923 Akademik personel, 16 Yabancı Uyruklu Sözleşmeli Akademik Personel, 363 İdari Personel ve 600 Daimi İşçi ve 146 (4/B) sözleşmeli personelle hizmet verilmektedir.



İDARİ, SÖZLEŞMELİ PERSONEL VE İŞÇİ SAYILARININ AKADEMİK PERSONELE ORANI

Personel Sayıları	2022
Akademik Personel Sayısı (APS)	923
Yabancı Uyruklu Öğretim Elemanı Sayısı	16
İdari Personel Sayısı (İPS)	363
Sözleşmeli Personel Sayısı (SPS)	146
İşçi Sayısı (İS)	600
Oran (İPS+SPS+İS/APS)	1,18



Eğitim Hizmetleri

Üniversitemizde 1.281 Yüksek lisans ve Doktora öğrencisi 15.819 Önlisans ve Lisans olmak üzere toplam 17.100 öğrenci sayısı mevcut olup mezun ve çeşitli sebeplerle ayrılan yeni eğitim-öğretim döneminde öğrenci sayısında artış olacak; sürekli gelişen bilgi ve teknolojileri kullanarak, güven veren bir zihniyet anlayışıyla bilgi ve belge hizmeti sunmak, öğrenci, öğretim elemanı ve personelin memnuniyetini ön plana çıkarmak, öğrenci hizmetlerinin en kısa zamanda, sağlıklı bir şekilde yürütülmesini sağlamak öncelikli hedefimizdir.

4.1.1. Öğrenci Sayıları 2022															
	I. Öğretim			II. Öğretim			Uzaktan Eğitim			Formasyon			Toplam		Genel Toplam
	E	K	TOP.	E	K	TOP.	E	K	TOP.	E	K	TOP.	E	K	
Fakülteler	3994	3835	7829	660	672	1332	254	200	454	65	193	258	4973	4900	9873
Yüksekokullar	383	245	628	128	64	192							511	309	820
Yükseklisans	496	568	1064	12	5	17	7	1	8				515	574	1089
Doktora	99	93	192										99	93	192
Meslek Yüksekokulu	1755	2047	3802	625	649	1274	28	22	50				2408	2718	5126
Toplam	6727	6788	13515	1425	1390	2815	289	223	512	65	193	258	8506	8594	17100

4.1.2. Yabancı Uyruklu Öğrencilerin Sayısı ve Birimleri 2022			
	Erkek	Kız	Toplam
Fakülteler	891	480	1371
Yüksekokullar	1	2	3
Enstitüler	17	17	34
Meslek Yüksekokulları	122	80	202
TOPLAM	1031	579	1610

Araştırma ve Yayın Sayısı

Üniversitemiz nitelikli araştırma ve yayınların sayısını artırmak için çalışmalarını sürdürmektedir. Bu çerçevede iç ve dış değerlendirme sistemleri kurulmuş ve kaynakların dağıtımında nesnel değerlendirme ölçütleri getirilerek uygulamaya 2011 yılında konulmuştur. Nitelikli ve ileri tetkik yapacak, makine ve teçhizatın etkin kullanımını sağlayacak olan merkezi araştırma laboratuvarı ile Üniversitemiz öğretim üyelerinin bilimsel araştırma ve projeleri yapmaları, üniversitemiz tarafından teşvik edilmektedir.

Proje Sayısı

Üniversitemizde Bilimsel Araştırma Projeleri Koordinatörlüğü, TÜBİTAK, Kalkınma Bakanlığı ve Avrupa Birliği projelerinden kaynak sağlanarak araştırma faaliyetleri sürdürülmektedir.

Üniversitemizde Yürütülen Proje Sayısı

Bilimsel Araştırma Proje Sayısı								
PROJELER	2022							
	Önceki Yıldan Devreden Proje	Yıl İçinde Eklenen Proje	Toplam	Yıl İçinde Tamamlanan Proje	Devam Eden Proje	Harcanan	Kalan	Toplam Ödenek
Sanayi ve Teknoloji Bakanlığı	1	0	1	0	1	16.795.210,42	1.335.789,58	18.131.000,00
TÜBİTAK	6	2	8	1	7	1.524.804,28	2.808.226,4	4.333.030,68
A.B.	-	-	-	-	-	-	-	-
BİLİMSEL ARAŞTIRMA PROJELERİ	166	63	229	47	182	3.884.246,26	6.882.879,27	10.767.125,53
Bütçesi Olan Sosyal Sorumluluk Projeleri	-	-	-	-	-	-	-	-
DİĞER (Akademik ve Bilimsel/Sanatsal Etkinlikleri Teşvik Desteği)	-	-	-	-	-	-	-	-
TOPLAM	173	65	238	48	190	22.204.260,96	11.026.895,25	33.231.156,21

6.1 Ürün ve Hizmet

Üniversitemiz eğitim-öğretim, araştırma-yayın faaliyetlerinin yanı sıra, üretim ve hizmet faaliyetlerini de sürdürmekte ve paydaşlarımızın beklentilerini karşılamak üzere ürün ve hizmetleri misyon-vizyonuna uygun olarak yürütmeyi hedeflemektedir.

Ürün ve Hizmet

Kafkas Üniversitesinin Ürün ve Hizmetleri,

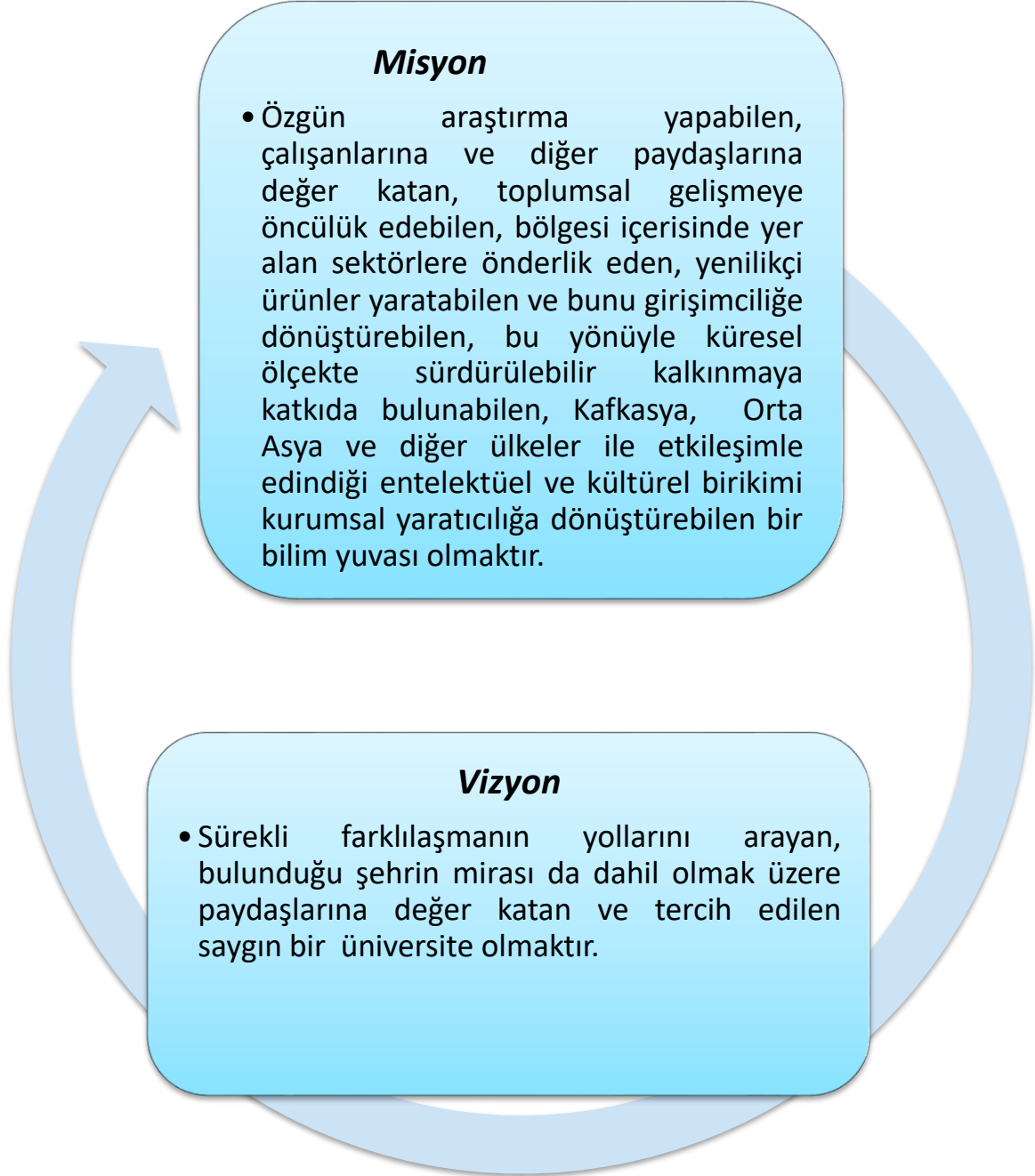
Ürünler;

- Meslek sahibi birey (öğrenci)
- Bilimsel yayın
- Sanatsal üretim
- Basın yayın ürünleri
- Bilgi

Hizmetler;

- Sağlık hizmetleri
- Hayvancılık hizmetleri
- Teknik/Laboratuvar analizleri
- Sanatsal etkinlikler
- Sosyal etkinlikler
- Sportif etkinlikler
- Kültürel etkinlikler
- Tanıtım hizmetleri
- Toplumsal eğitim hizmetleri
- Kurs-seminer ve sertifikasyon hizmetleri
- Basın-yayın hizmetleri

6.2. Misyon ve Vizyon



6.3. Temel İlkelerimiz ve Değerlerimiz

TEMEL İLKELERİMİZ

Akademik ve bilimsel özgürlüğü sağlamak ve teşvik etmek,

Liyakata/yetkinliğe dayalı bir bilim yuvası olmak,

Adil ve teşvik edici bir ödül sistemi kurmak,

Sürekli gelişim ve geliştirmeyi tesis etmek,

Öğrencilerin tercih ettiği bir üniversite olmak . Öğrencilerin iyi eğitim almalarını ve mezuniyet sonrası istihdam edilme oranını yüksek tutmak,

Yaratıcılık odağıyla inovasyonu ve girişimcilik davranışlarını ön plana çıkarmak,

Katma değeri yüksek olan ürünlerin üretimini teşvik etmek,

Yakın çevresinde yer alan çalışanlarına ve uzak çevresinde yer alan topluma ve çevreye saygılı olmak,

Kurumsal sosyal sorumluluk gereksinimlerine etkin bir şekilde yanıt vermek,

Kurumsal iletişim yoluyla paydaşlarına sürekli bilgi aktarımında bulunmak,

Sosyal sorumluluk faaliyetleri ile toplumun önemli bir aktörü olduğunu hissettirmek,

Etik değerlere, insan hak ve özgürlüklerine tam anlamıyla önem vermek,

Kurumsal imajı güçlendirmektir.

FARKLILAŞTIRMA STRATEJİSİ

Konum Tercihi

Türkiye Cumhuriyetinin bir iddiası olan Kars'ta Kafkas Üniversitesinin kuruluş felsefesi bölge ekonomisine katkı için hayvancılık üzerine ihtisaslaşmak ve ülkemizin Kafkaslarda stratejik konumuna katkı sağlamaktır. Bu maksatla kurucu ana fakülte olan Veteriner Fakültesi bugüne kadar hayvancılık üzerine yapmış olduğu araştırma ve yayınları ile ülkemiz ve dünya genelinde belli bir düzeyi yakalamıştır. Üniversitenin 25 yıllık bu sürecinde bölgesi açısından hayvancılık konusunda uzmanlaşmış, bu alanda araştırmaya devam eden ve bunu girişimciliğe aktaran durumu halen sürdürmektedir. Bu ana uzmanlık alanı dışında Tıp Fakültesi ve diğer sağlık fakülteleri ile birlikte bölgenin sağlık problemlerine de çözüm üretmeye çalışan, bir yol izlemektedir. Ayrıca bünyesindeki Tarih, Arkeoloji, Sanat Tarihi ve faaliyete geçireceği Mimarlık bölümleri ile stratejik katkı yapacaktır.

Bunun nedenleri;

- Gıda, tarım ve hayvancılık alanında yetkin bilim insanlarının bulunması,
 - ✓ Üniversitemiz bünyesinde hali hazırda Veteriner Fakültesi ve Gıda Mühendisliği bölümlerinin varlığı
- Araştırma yapılabilen yeterli düzeyde laboratuvar ve donanımlarının bulunması,
 - ✓ Hayvancılık Araştırma Merkezi, Fakültelerin Gelişmiş Laboratuvar alt yapısına sahip olması
- İleri düzeyde araştırmaların yapılabileceği merkezi araştırma laboratuvarına sahip olması,
 - ✓ Bölgenin farklı alanlarda ihtiyaçlarını karşılayacak ve içerisinde BSL-3 seviye laboratuvarların da olduğu 18 laboratuvardan oluşan ve yeni nesil teknolojiye uyumlu bir merkezi araştırma laboratuvarının bulunması,
- Multidisipliner araştırma ve proje yürütme potansiyeline sahip akademik personelin bulunması,
 - ✓ Temel Bilimler, Sağlık Bilimleri ve Sosyal Bilimler alanında yetkin akademik personelin birlikte çalışma potansiyellerinin bulunması
- Akademik yayın sayısının yüksek olması,
 - ✓ Uluslar arası yayın ve atıf sayısının önemli düzeyde olması,
- Lisansüstü programlarına sahip olması,
 - ✓ Fen, Sağlık ve Sosyal Bilimler alanlarında yüksek lisans ve doktora programlarının bulunması

Başarı Bölgesi Tercihi

Üniversitemiz konum tercihi ve vizyonu doğrultusundan hareketle girişimciliğe dayalı araştırma odaklı bir konumu hedeflemektedir.

Üniversitemizin başarı bölgesi belirlenirken aşağıdaki kriterler yol gösterici olmuştur.

- Büyükbaş hayvancılık için uygun iklimi, geniş çayır ve meraları ile yem bitkisi yetiştiriciliği için elverişli arazilere sahip olması
- Süt ve süt ürünleri ile ilgili Kars ve yöresinin kültürel zenginliğinin bulunması ve bunun yapılan araştırmalarda ortaya konmuş olması,
- Farklı çeşitlerde kaşar türlerinin yapılmasına yönelik araştırma faaliyetlerinin olgunlaşmış olması,
- İnanç, kış ve yayla turizm potansiyeline sahip olması,
- Kars bölgesine ait tarihi zenginliğin ve buna yönelik eserlerin araştırmaya dönük olması,
- Turizm ve girişimcilik alanında bölgenin halen bakir olması ve bu alandaki araştırmaların gerçekleştirmeye müsait olması,
- İlimizin cazibe merkezi olarak ilan edilen 23 ilden biri olmasına bağlı olarak, yatırıma dayalı büyük desteklerden faydalana biliyor olması
- Kafkasya, İran ve Orta Asya pazarlarına yakın ulaşım yolları üzerinde olması
- Bakü-Tiflis-Kars Demiryolu Hattı 2017’de faaliyete geçecek olması
- Aktaş Sınır Kapısı ve Kars Lojistik Merkezi ile Kafkasya ve Orta Asya’ya yakın olması

Değer Sunumu Tercih

Üniversitemiz hedeflediği konum ve başarı bölgesi tercihini belirledikten sonra akademik ve bilimsel kalite çitasını yükseltmek için; kamu ve özel sektörle işbirlikleri tesis etme, proje üretimi ve yönetimi oluşturma, araştırmacı öğretim elemanlarını ve başarılı öğrencileri destekleme gibi belirleyici faaliyetleri yürüterek konum ve başarı bölgesi tercihlerini dinamik olarak yönetmektedir.

- Sosyal İmkânlar, Destekler (Burslar vb.), Yüksek Lisans ve özellikle Doktora Öğrenci Sayısı, Eğitim Programları, Öğretim Elemanı, Yabancı Araştırmacı, Araştırma Merkezleri, İşbirlikleri, Projeler, Kurumsal Kimlik ve Markalaşma, Yayın, Patent/İnovasyon, Girişimcilik, Yabancı Uyruklu Öğrenci, Öz Gelir, Ulaşılabilir Yönetim ve Uluslararası Üniversitelerle İlişkilerin artırılması hedeflenmektedir.
- Hayvancılık ve hayvansal ürünler üzerine merkezi araştırma laboratuvarının tamamlanıyor olması,
- Girişimcilik ve turizm işletmeciliği alanında yüksek lisans programının açılacak olması,
- Tam donanımlı hayvan hastanesinin ve uygulama çiftliğinin kurulacak olması,
- Yöresel coğrafik işaretli kaşar başta olmak üzere süt ve süt ürünlerine yönelik, üretim ve pazarlamanın yaygınlaştırılması,
- Kamu-Üniversite-Sanayi İşbirliği araştırma ve uygulama merkezinin kurulacak olması,
- Lisansüstü eğitim programlarının özellikle doktora programlarının artırılması
- AR-GE ve İnovasyona yönelik nitelikli projelerin sayısının artırılması

Temel Yetkinlik Tercih

- Hayvan Sağlığı araştırma ve uygulama hastanesi projesinin faaliyete geçmesi,
- Yenilikçi fikirler üreten akademik personellere sahip olması,
- Akademik özgürlüğü ve kaliteyi esas alan bir yönetim anlayışının olması,
- Kamu kurumları ve üniversite arasındaki diyalogun ve iş birliğinin gelişmiş olması,
- Üniversitenin içinde bulunduğu tarihi ve kültürel doku ile uyumlu eğitim-öğretim olanaklarına sahip olması,
- Bölgenin ihtiyaçlarını karşılayabilecek diğer araştırma merkezlerine sahip olması,

Güçlü ve Zayıf Yönler, Fırsatlar ve Tehditler (GZFT) Analizi



Hedeflerden Sorumlu ve İşbirliği Yapılacak Birimler Tablosu

HEDEFLER	HARCAMA BİRİMLERİ												
	Rektörlük	Tüm Akademik Birimler	Tıp Fakültesi,	Genel Sekreterlik	Bilgi İşlem Dairesi Başkanlığı	İdari ve Mali İşler Daire Başkanlığı	Kütüphane ve Dokümantasyon Daire Bşk.	Öğrenci İşleri Daire Başkanlığı	Yapı İşleri ve Teknik Daire Başkanlığı	Döner Sermaye Saymanlığı	Bilimsel Araştırma Projeleri Koordinatörlüğü	Sağlık Uygulama ve Araştırma Merkezi Müdürlüğü	Kamu-Sanayi-Üniversite İşbirliği Temsilciliği
1.1. Çağdaş eğitimin gereklerine uygun eğitim alanları oluşturmak		i							S				
1.2. Eğitim ve öğretimin kalitesini geliştirmek için öğretim elemanlarının sayısını ve yetkinliklerini artırmak		S					i				i		
1.3. Başarılı öğrencilerin Üniversitemizi tercih etmelerini sağlamak		i						S					
1.4. Öğrencileri iş yaşamına hazırlamak ve yaşam boyu başarılarını desteklemek		S						i					
2.1. Araştırma ve geliştirme altyapısının daha da güçlendirilerek etkin kullanılması Merkez araştırma laboratuvarının faaliyete geçirilmesi-Ar-Ge ve İnovasyon koordinatörlüğünün aktif hale getirilmesi		i									S		
2.2. Disiplinler arası ve sonucu topluma hizmet eden projeler üretmek		i									S		
2.3. Ulusal ve uluslararası bilimsel işbirliklerini geliştirmek		i									S		
2.4. Araştırmacıların elektronik yayınlara erişimini artırmak	i						S						
2.5. Kaliteli bilimsel yayın ve araştırmalar yapmak	i	i									S		
3.1. Yapımı planlanan ve devam eden fiziki altyapı projelerinin tamamlanarak hizmete sunulması	i			i					S				
3.2. İleri yatırım programlarına alınan fiziki ve teknik altyapı çalışmalarının geliştirilmesi,	i			i					S				
3.3. Mevcut makine teçhizatlarının yenilenmesi ve kapasitesinin artırılması için dönem sonuna kadar 65.000.000 TL'lik yatırım yapmak,	i			i		S					S		
3.4. Bilişim teknolojileri alt yapısının güçlendirilmesi ve kapasitesinin artırılması	i			i	S	i							
4.1. Üniversite-Sanayi İşbirliğinde bulunmak, bu çerçevede sektörel ziyaretleri artırmak ve sürdürülebilirliğini sağlamak		i											S
4.2. Ülkemizde ve Kars'ta potansiyeli olan sektörlerle işbirliği içinde çalışmak ve cazibe merkezleri ile ilgili altyapı projeleri geliştirmek		i											S
4.3. Üniversitenin ilgi alanına giren konularda paydaşların beklentileri ve ihtiyaçları doğrultusunda kent yaşamına katkıda bulunmak		i											S
4.4. Kamu ve sanayi kuruluşlarına yönelik danışmanlık hizmeti vermek		i											S
5.1. Gelişen rekabet koşullarına uygun uzmanlaşmış ve akredite edilmiş bölge hastanesi olmak			i							i		S	
5.2. Bölge ihtiyaçlarının belirleyiciliğinde ileri teknolojiye dayalı tedavi, rehabilitasyon ve koruma merkezleri kurmak (onkoloji gibi)			i							i		S	
5.3. Fizik tedavi ve medikal kür merkezleriyle sağlık turizmüne yönelmek			i							i		S	

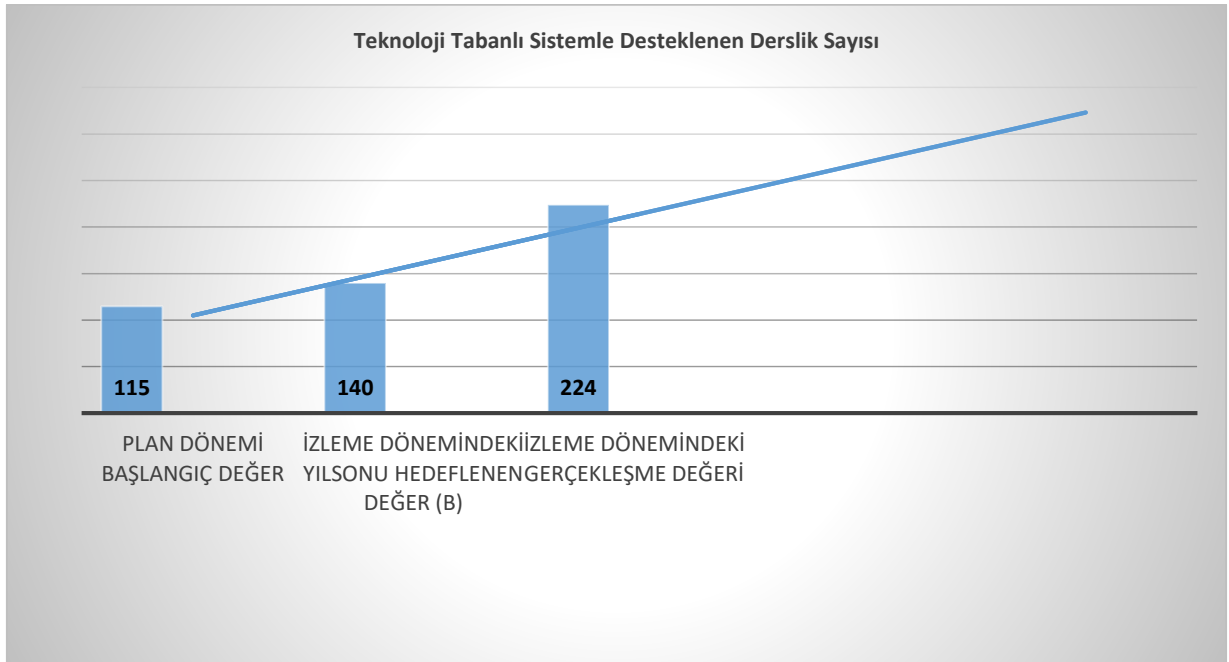
2018 2022 DÖNEMİ STRATEJİK PLANI 2022 YILI DEĞERLENDİRME RAPORU

Kafkas Üniversitesi 2018-2022 Dönemi Stratejik Planı 5 Stratejik Amaç, 20 Stratejik Hedef ve 62 Performans göstergesinden oluşmaktadır. Stratejik Planının 2018 yılı hedeflere ve hedeflere ait performans göstergelerine ulaşma oranları dikkate alınarak hazırlanmış, raporda; stratejik planda belirlenmiş olan amaç ve hedefler, sorumlu birim ve performans göstergeleri bazında değerlendirilmiş ve her bir performans göstergesi için performans hesaplaması yüzde olarak hesaplanmıştır. Harcama birimlerinden sorumlu oldukları hedefler değerlendirme raporlarını hazırlaması istenmiştir. Harcama birimlerinden gelen raporlara, Strateji Geliştirme Daire Başkanlığı kendi değerlendirmelerini de ekleyerek rapor nihai hale getirilmiş, hedeflere ilişkin sapmanın nedenleri ve sapmalara karşı alınacak önlemler tespit edilmiştir. Performans göstergelerine ilişkin değerlendirme formları; ilgililik, etkililik, etkinlik ve sürdürülebilirlik bazında yapılmıştır. 2022 yılı ilk 6 aylık izleme dönemindeki veriler hesaplanmış Yüzde 42,64 oranında uygulandığı görülmüştür.

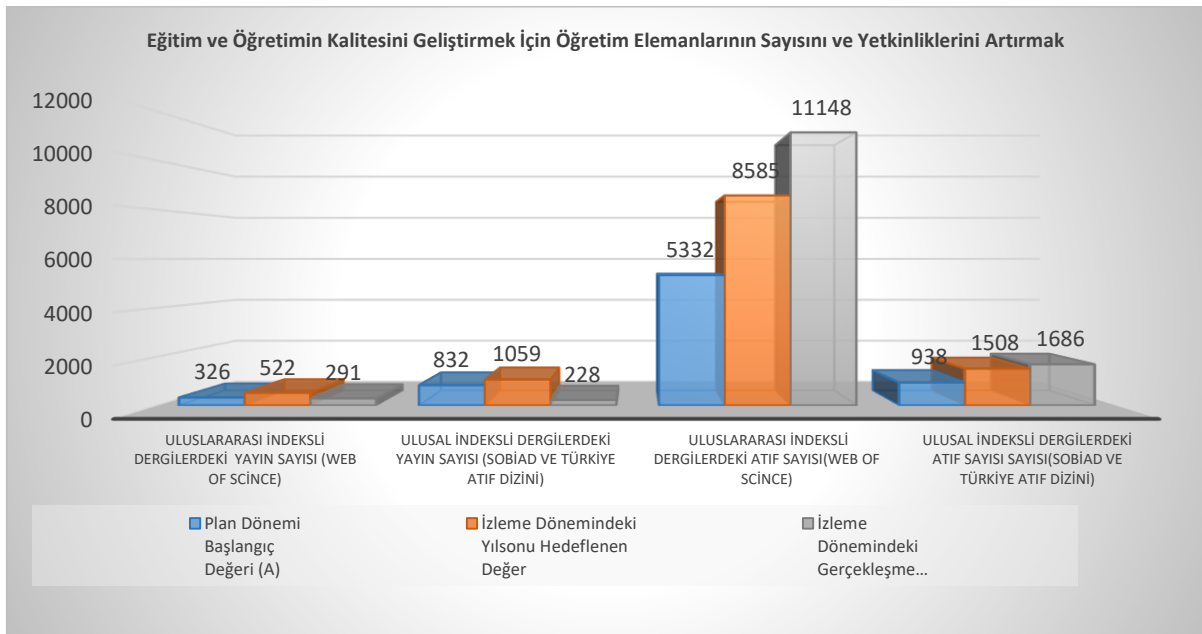
S.Amaç No	Stratejik Amaçlar	Hedefler	Performans Göstergesi
1	Öğretimin Kalitesini Artırarak Araştıran, Sorgulayan ve Değer Üreten Nitelikli Bireyler Yetiştirmek	4 Hedefi	17 Performans Göstergesi
2	Eğitime, Topluma ve Bilimsel Mükemmelliğe Katkı Sağlayacak Bilimsel Araştırmalar Yapmak	5 Hedefi	15 Performans Göstergesi
3	Yapımı Planlanan ve Devam Eden Fiziki Altyapı Projelerinin Tamamlanarak Hizmete Sunulması	4 Hedefi	12 Performans Göstergesi
4	Üniversite-Sanayi ve Üniversite-Kent İşbirliğini Artırmak, Ülke ve Kars Ekonomisinin ve Sosyo-Kültürel Yapısının Gelişimine Katkıda Bulunmak	4 Hedefi	12 Performans Göstergesi
5	Üçüncü Basamak Sağlık Hizmetlerini Bölgenin ve İlin İhtiyaçları Doğrultusunda Hasta Memnuniyetini Öne Çıkararak Etkin Sunmak	3 Hedefi	6 Performans Göstergesi

Stratejik Plan İzleme Tabloları

Amaç 1.	Öğretimin Kalitesini Artırarak Araştıran, Sorgulayan ve Değer Üreten Nitelikli Bireyler Yetiştirmek				
Hedef 1.1	Çağdaş Eğitimin Gereklerine Uygun Eğitim Alanları Oluşturmak				
Performansı	%74,20				
Sorumlu Birim	Yapı İşleri ve Teknik Dairesi Başkanlığı ve Tüm Akademik birimler				
Performans Göstergesi	Hedefe Etkisi (%)	Plan Dönemi Başlangıç Değeri (A)	İzleme Dönemindeki Yıllık Hedeflenen Değer (B)	İzleme Dönemindeki Gerçekleşme Değeri (C)	Performans (%) (C-A)/(B-A)
PG 1.1.1. Teknoloji tabanlı sistemle desteklenen derslik sayısı	50	115	140	224	100
Açıklama	241 sınıf, 20 bilgisayar laboratuvarı, 93 diğer laboratuvar ve 18 amfide eğitim verilmektedir. Görsel ve işitsel teknolojilerin kullanıldığı (Bilgisayar laboratuvarı, Akıllı tahta, Projeksiyon Cihazı) 224 derslik vardır.				
PG 1.1.2. Eğitim ve araştırma amaçlı mekânların toplam büyüklüğü	50	134.614 m ²	174.614 m ²	154.129,44 m ²	48,8
Açıklama	Eğitim ve araştırma amaçlı mekanın toplamı 154.129,44 m ² 'den oluşmaktadır.				

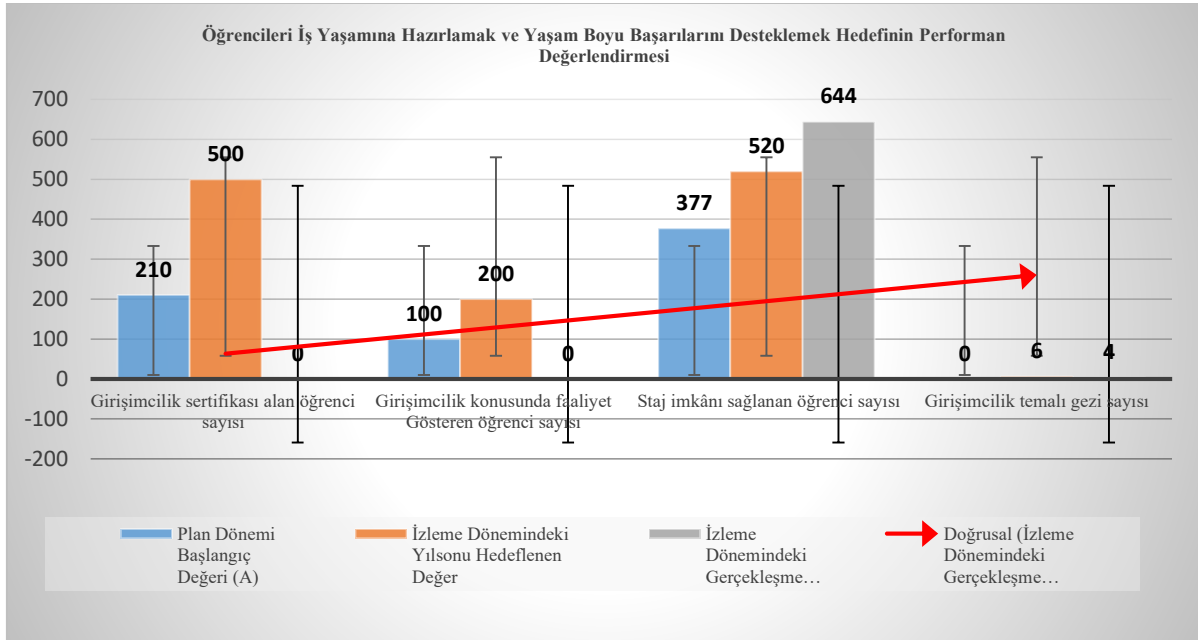


Amaç 1.	Öğretimin kalitesini artırarak araştıran, sorgulayan ve değer üreten nitelikli bireyler yetiştirmek				
Hedef 1.2.	Eğitim ve Öğretimin Kalitesini Geliştirmek İçin Öğretim Elemanlarının Sayısını ve Yetkinliklerini Artırmak				
Performansı	%60				
Sorumlu Birim	Tüm Akademik Birimler				
Performans Göstergesi	Hedefe Etkisi (%)	Plan Dönemi Başlangıç Değeri (A)	İzleme Dönemindeki Yıllık Hedeflenen Değer (B)	İzleme Dönemindeki Gerçekleşme Değeri (C)	Performans (%) (C-A)/(B-A)
PG1.2.1. Uluslararası indeksli dergilerdeki yayın sayısı (Web of science)	20	326	522	291	0
Açıklama	2016 yılı toplam yayın sayısı 326, Hedeflenen yayın sayısı 522, izlenme dönemimde gerçekleşme sayısı 291 İzleme sonuçlarına göre hedefe ulaşılacağı düşünülmektedir.				
PG.1.2.2 Ulusal indeksli dergilerdeki yayın sayısı (SOBİAD ve Türkiye Atf Dizini)	20	832	1059	228	0
Açıklama	2016 yılı toplam yayın sayısı 832, Hedeflenen yayın sayısı 1059, izlenme dönemimde gerçekleşme sayısı 228, İzleme sonuçlarına göre hedefe ulaşılacağı düşünülmektedir.				
PG.1.2.3. Uluslararası indeksli dergilerdeki atf sayısı(Web of science)	20	5332	8585	11148	100
Açıklama	2016 yılı toplam yayın sayısı 5332'dir. Hedeflenen yayın sayısı 8585, izlenme dönemimde gerçekleşme sayısı 11148 belirlenen performans göstergesine ulaşılmıştır.				
PG.1.2.4. Ulusal indeksli dergilerdeki atf sayısı(SOBİAD ve Türkiye Atf Dizini)	20	938	1508	1686	100
Açıklama	2016 yılı toplam yayın sayısı 938'dir. Hedeflenen yayın sayısı 1508, izlenme dönemimde gerçekleşme sayısı 1686 belirlenen performans göstergesine ulaşılmıştır.				
PG.1.2.5. Öğretim üyesi başına indeksli dergilerde yer alan toplam atf sayısı	20	10,17	12,95	14,16	100
Açıklama					

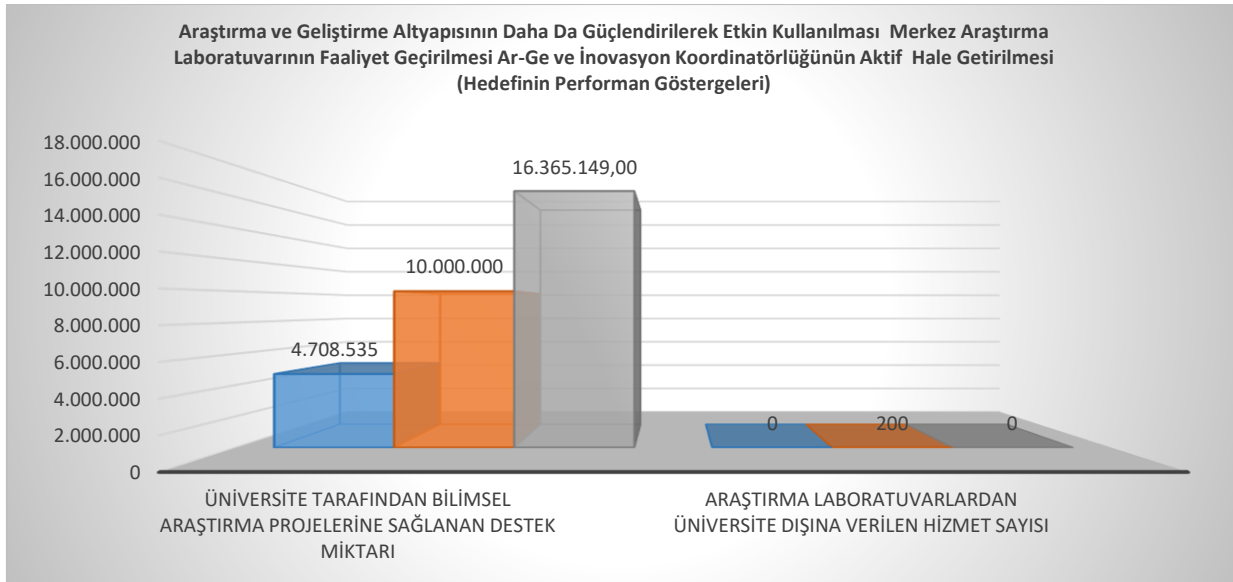


Amaç 1.	Öğretimin Kalitesini Artırarak Araştıran, Sorgulayan ve Değer Üreten Nitelikli Bireyler Yetiştirmek				
Hedef 1.3.	Başarılı Öğrencilerin Üniversitemizi Tercih Etmelerini Sağlamak				
Performansı	%0				
Sorumlu Birim	Öğrenci İşleri Daire Başkanlığı				
Performans Göstergesi	Hedefe Etkisi (%)	Plan Dönemi Başlangıç Değeri (A)	İzleme Dönemindeki Yılsonu Hedeflenen Değer (B)	İzleme Dönemindeki Gerçekleşme Değeri (C)	Performans (%) (C-A)/(B-A)
PG1.3.1. Öğrencilerin üniversiteye giriş taban puanları ortalamaları	%20	246,84967	265	Yıllık İzlenmektedir.	
Açıklama					
PG.1.3.2. Üniversite giriş sınavlarında ilk yirmi bine girip üniversiteyi tercih eden öğrenci sayısı	10%	72	100	Yıllık İzlenmektedir	
Açıklama					
PG.1.3.3. Kontenjan sayısının Öğrenci sayısına oranı	20%	%27,18	32	Yıllık İzlenmektedir	
Açıklama					
PG.1.3.4. Ön lisans öğrenci sayısının toplam öğrenci sayısına oranı	20%	%30	20	Yıllık İzlenmektedir	
Açıklama					
PG.1.3.5. Lisans öğrenci sayısının toplam öğrenci sayısına oranı	20%	63,58%	75	Yıllık İzlenmektedir	
Açıklama					
PG.1.3.6. Yabancı uyruklu öğrenci sayısı	10%	845	1100	Yıllık İzlenmektedir	
Açıklama					

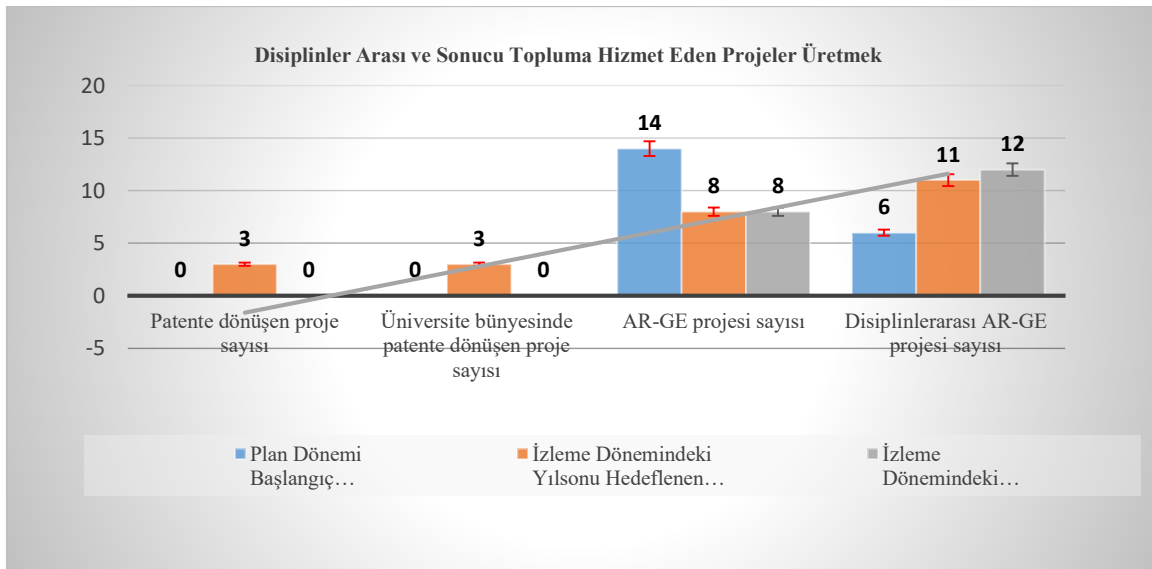
Amaç 1.	Öğretimin Kalitesini Artırarak Araştıran, Sorgulayan Ve Değer Üreten Nitelikli Bireyler Yetiştirmek				
Hedef 1.4.	Öğrencileri İş Yaşamına Hazırlamak ve Yaşam Boyu Başarılarını Desteklemek				
Performansı	% 40				
Sorumlu Birim	Tüm Akademik Birimler				
Performans Göstergesi	Hedefe Etkisi (%)	Plan Dönemi Başlangıç Değeri (A)	İzleme Dönemindeki Yılsonu Hedeflenen Değer (B)	İzleme Dönemindeki Gerçekleşme Değeri (C)	Performans (%) (C-A)/(B-A)
PG1.4.1. Girişimcilik sertifikası alan öğrenci sayısı	30	210	500	0	0
Açıklama	Girişimcilik sertifikası alan öğrenci sayısı Performans göstergesi değerlerine ulaşılmadı.				
PG1.4.2. Girişimcilik konusunda faaliyet Gösteren öğrenci sayısı	20	100	200	0	0
Açıklama	Girişimcilik konusunda faaliyet Gösteren öğrenci sayısında belirlenen hedefe ulaşılmadı.				
PG1.4.3. Staj imkânı sağlanan öğrenci sayısı	20	377	520	644	100
Açıklama	2016 yılında staj imkânı sağlanan öğrenci sayısı 377, Hedeflenen staj imkânı sağlanan öğrenci sayısı 520, izlenme döneminde gerçekleşme sayısı 644'dür belirlenen performans göstergesine ulaşılmıştır.				
PG1.4.4. Girişimcilik temalı gezi sayısı	30	0	6	4	66,7
Açıklama	Girişimcilik temalı gezi sayısı belirlenen hedef 6, izlenme döneminde gerçekleşme sayısı 4 İzleme sonuçlarına göre hedefe ulaşılabileceği düşünülmektedir				



Amaç 2.	Eğitime, topluma ve bilimsel mükemmelliğe katkı sağlayacak bilimsel araştırmalar yapmak				
Hedef 2.1.	Araştırma ve Geliştirme Altyapısının Daha Da Güçlendirilerek Etkin Kullanılması (48-76) Merkez Araştırma Laboratuvarının Faaliyet Geçirilmesi Ar-Ge ve İnovasyon Koordinatörlüğünün Aktif Hale Getirilmesi				
Performansı	%60				
Sorumlu Birim	BAP ve Araştırma Merkezleri				
Performans Göstergesi	Hedefe Etkisi (%)	Plan Dönemi Başlangıç Değeri (A)	İzleme Dönemindeki Yılsonu Hedeflenen Değer (B)	İzleme Dönemindeki Gerçekleşme Değeri (C)	Performans (%) (C-A)/(B-A)
PG2.1.1. Üniversite tarafından bilimsel araştırma projelerine sağlanan destek miktarı	60	4.708,535	10.000.000	16.365.149	100
Açıklama	-2022 desteklenen proje sayısı Tıp –Sağlık alanında 39, Fen-Mühendislik alanında 21, ve Sosyal Bilimler alanında 3, toplamda 63 tane Bilimsel Araştırma Projesi 3.125.447,00 TL ile desteklenmiştir. -Döner sermaye gelirlerinden Bilimsel Araştırma Projeleri Koordinatörlüğüne verilen katkı payı 2.643.927,06 TL'dir. 2022 yılı itibarıyla harcanan miktar 3.125.447 TL'dir.				
PG2.1.2. Araştırma laboratuvarlardan üniversite dışına verilen hizmet sayısı	40	0	200	-	0
Açıklama	Araştırma laboratuvarlardan üniversite dışına verilen hizmet sayısında hedeflenen performans göstergesine ulaşılmamıştır.				

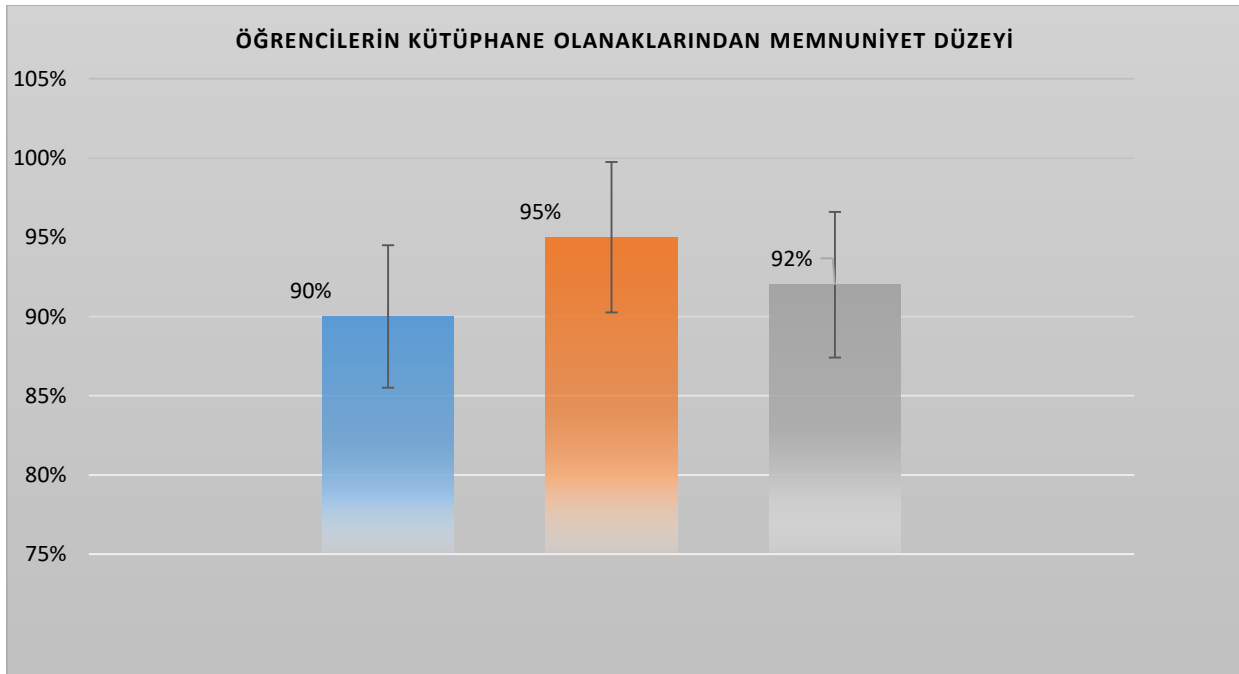


Amaç 2.	Eğitime, topluma ve bilimsel mükemmelliğe katkı sağlayacak bilimsel araştırmalar yapmak				
Performansı	%50				
Hedef 2.2.	Disiplinler Arası ve Sonucu Topluma Hizmet Eden Projeler Üretmek				
Sorumlu Birim	BAP ve Araştırma Merkezleri				
Performans Göstergesi	Hedefe Etkisi (%)	Plan Dönemi Başlangıç Değeri (A)	İzleme Dönemindeki Yılsonu Hedeflenen Değer (B)	İzleme Dönemindeki Gerçekleşme Değeri (C)	Performans (%) (C-A)/(B-A)
PG2.2.1. Patente dönüşen proje sayısı	25	0	3	0	0
Açıklama	Belirlenen performans göstergesine ulaşılmamıştır.				
PG2.2.2. Üniversite bünyesinde patente dönüşen proje sayısı	25	0	3	0	0
Açıklama	Belirlenen performans göstergesine ulaşılmamıştır.				
PG2.2.3. AR-GE projesi sayısı	25	14	8	8	100
Açıklama	Belirlenen performans göstergesine ulaşılmıştır				
PG2.2.4. Disiplinler arası AR-GE projesi sayısı	25	6	11	12	100
Açıklama	Belirlenen performans göstergesine ulaşılmıştır				



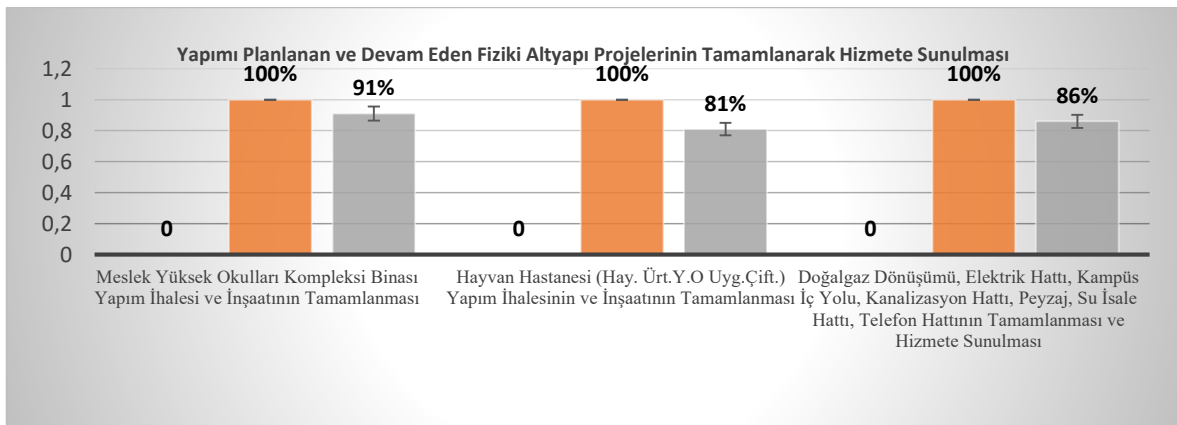
Amaç 2.	Eđitime, topluma ve bilimsel mükemmelliđe katkı sađlayacak bilimsel arařtırmalar yapmak				
Hedef 2.3.	Ulusal ve Uluslararası Bilimsel İřbirliklerini Geliřtirmek				
Performansı	%33,3				
Sorumlu Birim	BAP ve Arařtırma Merkezleri				
Performans Göstergesi	Hedefe Etkisi (%)	Plan Dönemi Bařlangıç Deđer (A)	İzleme Dönemindeki Yılsonu Hedeflenen Deđer (B)	İzleme Dönemindeki Gerçekleřme Deđer (C)	Performans (%) (C-A)/(B-A)
PG2.3.1. Patent bařvurusu sayısı	25	1	4	5	100
Açıklama	Belirlenen performans göstergesine ulařılmıřtır.				
PG2.3.2. Alınan patent sayısı	25	0	3	1	33,3
Açıklama	Belirlenen performans göstergesine ulařılmamıřtır.				
PG2.3.3. Patente dönüşen proje sayısı	25	0	3	0	0
Açıklama	Belirlenen performans göstergesine ulařılmamıřtır.				
PG2.3.4. Üniversite bünyesinde patente dönüşen proje sayısı	25	1	4	0	0
Açıklama	Belirlenen performans göstergesine ulařılmamıřtır.				

Amaç 2.	Eđitime, topluma ve bilimsel mükemmelliđe katkı sađlayacak bilimsel arařtırmalar yapmak				
Hedef 2.4.	Arařtırmacıların Elektronik Yayınlarla Eriřimini Artırmak				
Performansı	%40				
Sorumlu Birim	Kütüphane ve Dokümantasyon Daire Başkanlıđı				
Performans Göstergesi	Hedefe Etkisi (%)	Plan Dönemi Bařlangıç Deđeri (A)	İzleme Dönemindeki Yılsunu Hedeflenen Deđer (B)	İzleme Dönemindeki Gerçekleřme Deđer (C)	Performans (%) (C-A)/(B-A)
PG2.4.1. Öğrencilerin kütüphane olanaklarından memnuniyet düzeyi	100	90 %	95%	92%	40
Açıklama	Merkez kütüphanede 31 veri tabanı 85.388 adet kitapla geçici binada hizmet vermektedir. Üniversitemizin öğrenci sayısındaki artış bađlantılı olarak kütüphanenin fiziki kořullarının yetersizliđi nedeniyle istenilen düzeyde hizmet sunulamamaktadır. Kütüphane kullanıcılarının memnuniyet düzeyini ölçen somut veri olmadıđından okuyucu tepkilerine göre deđerlendirme yapılmıřtır. Veri tabanlarının kullanım oranlarına göre belirlenmiřtir.				



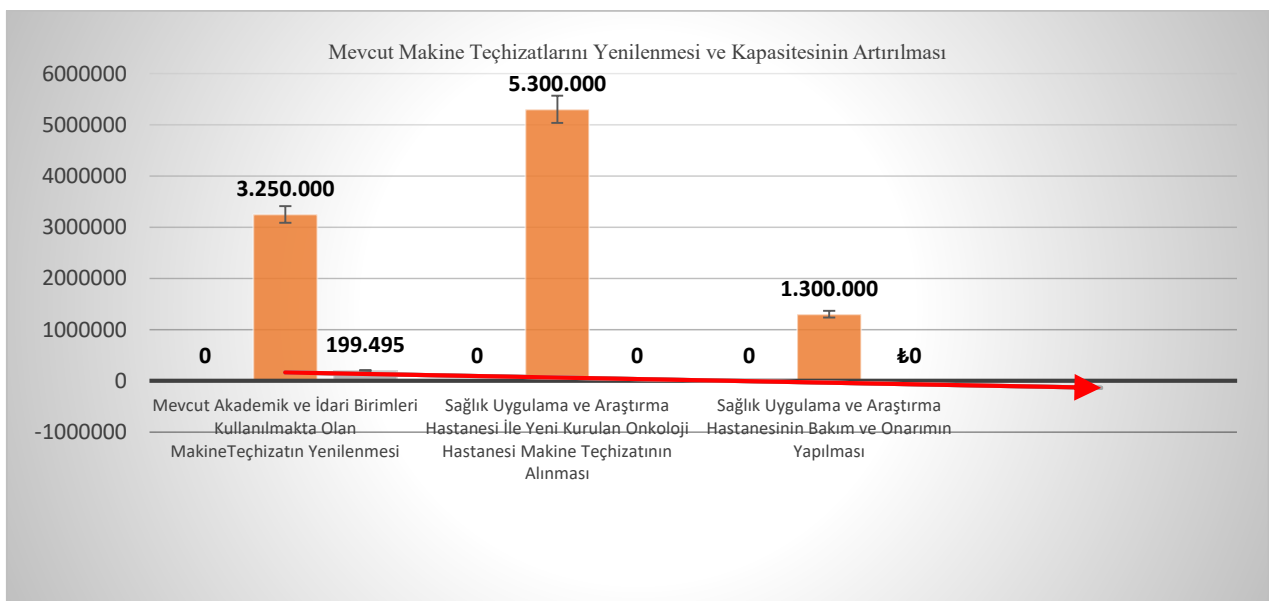
Amaç 2.	Eğitime, topluma ve bilimsel mükemmelliğe katkı sağlayacak bilimsel araştırmalar yapmak				
Performansı	50%				
Hedef 2.5.	Kaliteli bilimsel yayın ve araştırmalar yapmak				
Sorumlu Birim	Bilimsel Araştırma Projeleri Koordinatörlüğü				
Performans Göstergesi	Hedefe Etkisi (%)	Plan Dönemi Başlangıç Değeri (A)	İzleme Dönemindeki Yılsonu Hedeflenen Değer (B)	İzleme Dönemindeki Gerçekleşme Değeri (C)	Performans (%) (C-A)/(B-A)
PG2.5.1.Uluslararası indeksli dergilerdeki yayın sayısı (Web of science)	40	326	522	291	0
Açıklama	2016 yılı toplam yayın sayısı 326, Hedeflenen yayın sayısı 522, izlenme döneminde gerçekleşme sayısı 291 İzleme sonuçlarına göre hedefe ulaşılacağı düşünülmemektedir.				
PG2.5.2. Uluslararası indeksli dergilerdeki atf sayısı(Web of science)	40	5332	8585	11148	40
Açıklama	2016 yılı toplam yayın sayısı 5332' dir. Hedeflenen yayın sayısı 8585, izlenme döneminde gerçekleşme sayısı 11148 belirlenen performans göstergesine ulaşılmıştır.				
PG2.5.3. Ulusal indeksli dergilerdeki yayın sayısı (SOBİAD ve Türkiye Atf Dizini)	10	832	1059	228	0
Açıklama	2016 yılı toplam yayın sayısı 832, Hedeflenen yayın sayısı 1059, izlenme döneminde gerçekleşme sayısı 228, İzleme sonuçlarına göre hedefe ulaşılacağı düşünülmemektedir.				
PG2.5.4. Ulusal indeksli dergilerdeki atf sayısı(SOBİAD ve Türkiye Atf Dizini)	10	938	1508	1686	10
Açıklama	2016 yılı toplam yayın sayısı 938' dir. Hedeflenen yayın sayısı 1508, izlenme döneminde gerçekleşme sayısı 1686 belirlenen performans göstergesine ulaşılmıştır.				

Amaç 3	Üniversitemizin mevcut fiziki ve teknik alt yapısını modern çağın gerektirdiği düzeye çekmek ve sürekli gelişen teknolojileri kullanarak daha kaliteli eğitim-öğretim alanları sunacak düzeye getirilmesini sağlamak.				
Hedef 3.1	Yapımı planlanan ve devam eden fiziki altyapı projelerinin tamamlanarak hizmete sunulması				
Performansı	% 87,3				
Sorumlu Birim	Yapı İşleri ve Teknik Daire Başkanlığı				
Performans Göstergesi	Hedefe Etkisi (%)	Plan Dönemi Başlangıç Değeri (A)	İzleme Dönemindeki Yıllık Hedeflenen Değer (B)	İzleme Dönemindeki Gerçekleşme Değeri (C)	Performans (%) (C-A)/(B-A)
PG3.1.1. Meslek Yüksek Okulları Kompleksi Binası yapım ihalesi ve inşaatının tamamlanması	45	0	100	91	91
Açıklama	Planda 2018 yılı için %30, 2019 yılı için % 30 ve 2020 yılı 40'nın tamamlanması ön görüşmüştür. Verilen ödenekler doğrultusunda 2018 yılında %30, 2019 yılında ise %20 si 2020 yılında %26'sı 2021 yılında %15 olmak üzere toplam %91 gerçekleşmiştir. Ancak enflasyon ve döviz kurundaki artışlar nedeniyle proje maliyeti %10 artırılmıştır. %15'lik kısmın 2022 yılında, %4 oranındaki kısım ise 2023 yılın gerçekleştirilmesi öngörülmektedir. Sözleşme bedeli 2017 fiyatlar ile KDV hariç 26.744.000, 00 TL olarak belirlen Projenin bugüne kadar yapılan harcaması 66.895.800,00 TL 'dir, %139 fiyat farkı ve KDV dahil 75.500.000,00 TL'ye projenin 202 tamamlanacağı öngörülmektedir.				
PG3.1.2. Hayvan Hastanesi (Hay. Ürt.Y.O Uyg.Çift.) yapım ihalesinin ve inşaatının tamamlanması	20	0	100	81	81
Açıklama	Planda 2018 yılı için %30, 2019 yılı için % 30 ve 2020 yılı 40'nın tamamlanması ön görüşmüştür. Ancak projeye 2021 yılında %24 gerçekleşmiş 2022 yılında %20, 2023 yılında %37 ve 2024 yılında %37 oranında gerçekleşmesi hedeflenmektedir. Maliyet; Sözleşme bedeli 2021 fiyatlar ile KDV hariç 19.644.000, 00 TL olarak belirlen Projenin bugüne kadar yapılan harcaması 21.900.000 TL 'dir, %185 fiyat farkı ve KDV dahil 65.900.000,00 TL'ye projenin tamamlanacağı öngörülmektedir.				
PG3.1.3.Doğalgaz dönüşümü, elektrik hattı, kampüs iç yolu, kanalizasyon hattı, peyzaj, su isale hattı, telefon hattının tamamlanması ve hizmete sunulması	35	0	100	86	86
Açıklama	Doğalgaz dönüşümü elektrik hattı, kampüs iç yolu, kanalizasyon hattı, peyzaj, su isale hattı, telefon hattının tamamlanması ve hizmete sunulması: 2018 yılı hedefi %20 iken %60 gerçekleşmiştir. 2019 yılı hedefi %40 iken % 14 gerçekleştirilmiş toplamla %74 tamamlamıştır. Verilen ödenekle %20 ve kalan %20 ise 2020 yılında gerçekleşmesi hedeflenmekte iken 2020 yılında herhangi bir imalat yapılmadığından 2021 yılında %12 gerçekleştirerek gerçekleşme oranı %86 olmuştur. Kalan %14'lük kısmının 2022 yılında gerçekleşmesi hedeflenmekte iken yüklenici firmanın işi yapamayacağı anlaşılmiş olup. İdare tarafından işin feshi işlemleri başlatılmıştır. (Projenin ihale bedeli 9.887.000,00 TL iken şuana kadar fiyat farkı ve KDV ile birlikte toplam 13.876.010,58 TL ödeme yapılmıştır.				



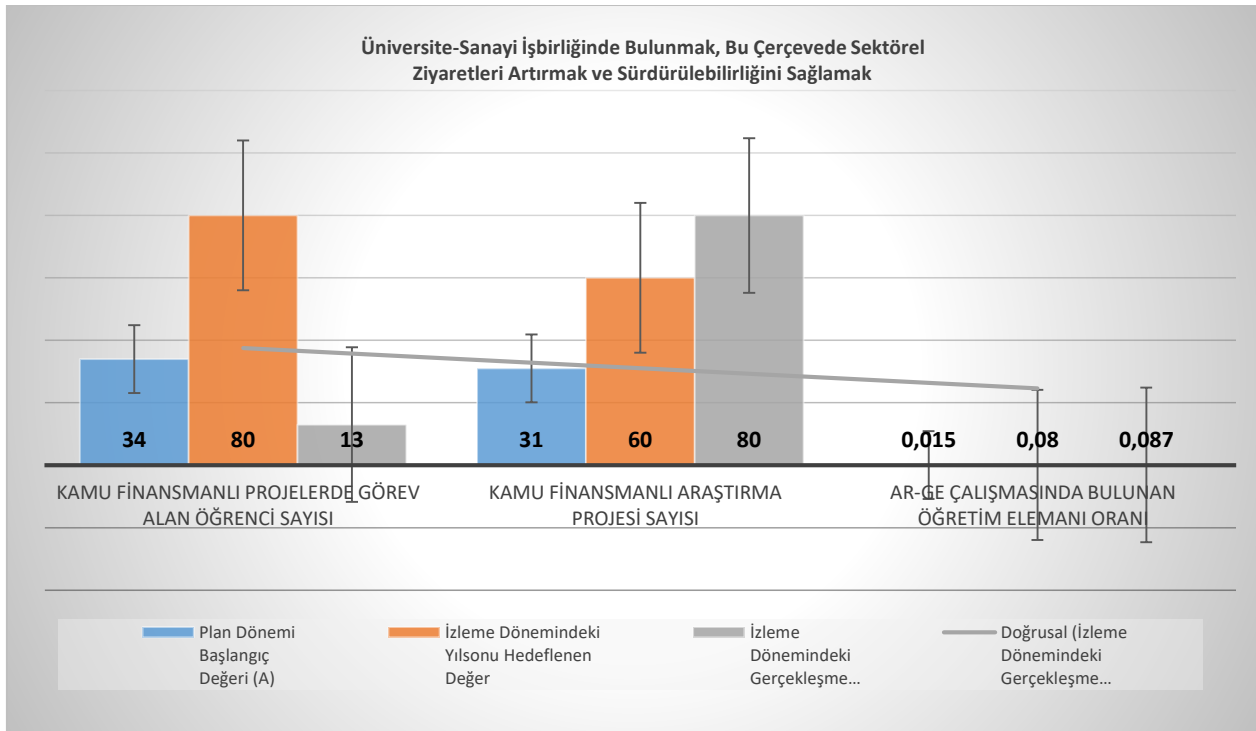
Amaç 3	Üniversitemizin mevcut fiziki ve teknik alt yapısını modern çağın gerektirdiği düzeye çekmek ve sürekli gelişen teknolojileri kullanarak daha kaliteli eğitim-öğretim alanları sunacak düzeye getirilmesini sağlamak.				
Hedef 3.2.	İleri yatırım programlarına alınan fiziki ve teknik altyapı çalışmalarının geliştirilmesi,				
Performansı	%17				
Sorumlu Birim	Yapı İşleri ve Teknik Daire Başkanlığı				
Performans Göstergesi	Hedefe Etkisi (%)	Plan Dönemi Başlangıç Değeri (A)	İzleme Dönemindeki Yılsonu Hedeflenen Değer (B)	İzleme Dönemindeki Gerçekleşme Değeri (C)	Performans (%) (C-A)/(B-A)
PG 3.2.1. Merkezi Kütüphane inşaatının 2018 yılı yatırım programına alınarak yapımına başlanması ve müteakiben inşasının tamamlanıp hizmete sunulması.	30	0	40	0	0
Açıklama	2022 Yılı yatırım programına alınması için proje teklifi yapılmış olup yatırım programına alınmamıştır.				
PG3.2.2. Sağlık Bilimleri Fakültesi, İlahiyat Fakültesi, Mühendislik-Mimarlık Fakültesi inşaatının 2018 yılı yatırım programına alınarak yapımına başlanması ve müteakiben inşasının tamamlanıp hizmete sunulması.	30	0	40	0	0
Açıklama	2022 yılı Yatırım görüşmelerinde 2021 yılı için yeni proje teklifleri kabul edilmediğinden teklif yapılmamıştır				
PG 3.2.3. SABESYO'da 2.000 seyirci kapasiteli çim saha, Atletizm pisti, tenis kortu ve puan atletizm sahasının ihalesinin ve müteakiben inşasının tamamlanıp hizmete sunulması.	20	0	45	0	0
Açıklama	2022 yılı Yatırım görüşmelerinde 2021 yılı için yeni proje teklifleri kabul edilmediğinden teklif yapılmamıştır.				
PG3.2.4. 200 Yataklı Araştırma ve Uygulama Hastanesi servis ek binası inşaatının 2018 yılı yatırım programına alınarak yapımına başlanması	20	0	100	85	85
Açıklama	2019 Yılı yatırım programında yayınlanmış olup ekonomik tedbirlerden dolayı yapım ihalesi yapılmamıştır. Planda 2020 yılında başlanması hedeflenmiş 2021 yılında ihalesi yapılmış ve 2021 yılında % 20, 2022 yılında %40 ve 2023 yılında ise % 40 olarak hedeflenmiştir. 2021 yılında % 17 si gerçekleşmiş, 2022 yılında talep edilen ek ödenekle %25, 2023 yılında %43 2024 yılında kalan %15 inin gerçekleşmesi düşünülmektedir. İşin ihale bedeli 16.240.000 TL iken Yaklaşık %168 fiyat farkı ve KDV ile birlikte 51.370.000 TL bitirilmesi hedeflenmektedir				

Amaç 3	Üniversitemizin mevcut fiziki ve teknik alt yapısını modern çağın gerektirdiği düzeye çekmek ve sürekli gelişen teknolojileri kullanarak daha kaliteli eğitim-öğretim alanları sunacak düzeye getirilmesini sağlamak.				
Hedef 3.3	Mevcut makine teçhizatlarını yenilenmesi ve kapasitesinin artırılması için dönem sonuna kadar 65.000.000 TL'lik yatırım yapmak,				
Performansı	8,2%				
Sorumlu Birim	İdari ve Mali İşler Daire Başkanlığı-Sağlık Uygulama ve Araştırma Merkezi Müdürlüğü				
Performans Göstergesi	Hedefe Etkisi (%)	Plan Dönemi Başlangıç Değeri (A)	İzleme Dönemindeki Yıllık Ortalama Değer (B)	İzleme Dönemindeki Gerçekleşme Değeri (C)	Performans (%) (C-A)/(B-A)
PG3.3.1 Mevcut akademik ve idari birimleri kullanılmakta olan makine teçhizatın yenilenmesi	35	138.500,00	3.250.000	199.495,19	0
Açıklama	Rektörlüğe bağlı akademik ve idari birimlerin her türlü makine, teçhizat ve mefruşat malzemesi ihtiyaçları ve talep doğrultusunda karşılanmıştır. İdari ve Mali İşler Daire Başkanlığının ilk altı ayda yapmış olduğu harcama 199.495,19 TL. Sağlık Araştırma ve Uygulama Merkezinin harcamasına ilişkin bilgi verilmemiştir.				
PG3.3.2. Sağlık uygulama ve araştırma hastanesi ile yeni kurulan Onkoloji hastanesi makine teçhizatının alınması	55	0	5.300.000	0	0
Açıklama	Onkoloji Birimi hekim yetersizliğinden dolayı ve ödenek tahsis edilmediğinden makine ve teçhizat alımı yapılmamıştır. Yılın son altı ayında bölüme hekim atanması ve ödenek tahsis edilmesi halinde hedefe ulaşacağı tahmin edilmektedir.				
PG3.3.3. Sağlık uygulama ve araştırma hastanesinin bakım ve onarımın yapılması	10	0	1.300.000	0	0
Açıklama	Performans göstergesi sorumlu birim tarafından değerlendirilmediği için sıfır olarak değerlendirilmiştir.				

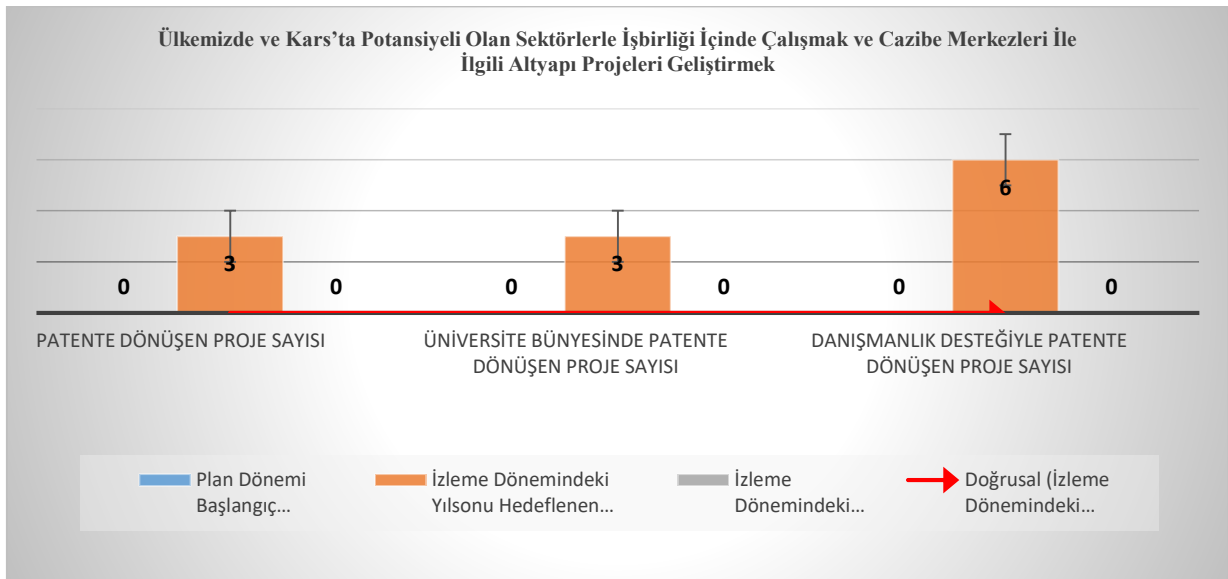


Amaç 3	Üniversitemizin mevcut fiziki ve teknik alt yapısını modern çağın gerektirdiği düzeye çekmek ve sürekli gelişen teknolojileri kullanarak daha kaliteli eğitim-öğretim alanları sunacak düzeye getirilmesini sağlamak.				
Performansı	%99,1				
Hedef 3.4.	Bilişim teknolojileri alt yapısının güçlendirilmesi ve kapasitesinin artırılması				
Sorumlu Birim	Bilgi İşlem Dairesi Başkanlığı				
Performans Göstergesi	Hedefe Etkisi (%)	Plan Dönemi Başlangıç Değeri (A)	İzleme Dönemindeki Yılsonu Hedeflenen Değer (B)	İzleme Dönemindeki Gerçekleşme Değeri (C)	Performans (%) (C-A)/(B-A)
PG3.4.1.Yıllık yenilenen bilgisayar sayısı	60	0	600.000,00 TL	589.000,00 TL	98,2
Açıklama	İlk Altı Ayda Gerçekleşme Olmamıştır. (Üniversitemiz sistem odasının içerisindeki cihazların yenilemesi yapılacağından yılsonunda ihaleye çıkılacaktır bu ihaleden dolayı donanım kaleminde ki 2.960.000.00 TL miktar bu ihale için kullanılacaktır.)				
PG3.4.2.Yıllık yenilenen bilişim ağı sayısı	40	0	300.000,00 TL	300.000,00 TL	100
Açıklama	<p>1. EBYS (Elektronik belge Yönetim Sistemi) : Üniversitemiz merkez ve dış kampüsler ile kurum dışı yazışmalarında etkinlik, verimlilik ve takip edilebilirliğin yanı sıra kırtasiye giderlerinde tasarrufun sağlanması için EBYS (Elektronik belge Yönetim Sistemi)'ne geçilmiştir. İlgili yazılım için ilk alım maliyeti sonrası yıllık bakım ve destek ücreti ödenmektedir.</p> <p>2. Mini Kart Okuyucu – NES (Nitelikli Elektronik sertifika) : KAMUSM (Kamu Sertifikasyon Merkezi)nden temin edilen kart okuyucu ve Elektronik sertifikadır. Kullanmakta olduğumuz EBYS sisteminde oluşturulan belge ve yazışmalarda imza yetkisi olan, yönetici ve idari personelin ıslak imza yerine Elektronik imza atabilmesi için kullanılır. İdari görevi olan akademik personel ve imza yetkisi olan idari yönetici ve personel için genellikle 3 yıllık süreyle alınmakta ve süre sonunda görevi devam eden personel için imza yenilemesi yapılmaktadır.</p> <p>3. NETİKET (Personel Yazılımı): Personel daire başkanlığının talebi üzerine üniversitemizin idari, akademik ve sözleşmeli personellere ait tüm özlük işleri ve giriş tarihlerinden emeklilik tarihlerine kadar geçen süreçleri kapsayan işlemleri yapabilmeleri için kullanılan bir yazılımdır. İlk alım maliyeti sonrası yıllık bakım, destek ve güncelleme bedeli ödenmektedir.</p> <p>4. FZM Teknoloji - Zimbra e-Posta Yazılım hizmeti: Üniversitemizde akademik ve idari personelin yanı sıra öğrencilerimiz tarafından da kullanılan @kafkas.edu.tr uzantılı kurumsal eposta sunucularının bakım onarım ve güncelleme hizmeti için yıllık bakım, destek ve güncelleme bedeli ödenmektedir.</p> <p>5. Microsoft Yazılımı: Üniversitemizin Microsoft firması ile yapmış olduğu kampüs lisansı anlaşması ile Sunucu İşletim sistemleri, Veri Tabanı Yazılımları, Kişisel İşletim Sistemleri, Office yazılımlar, Uzaktan eğitim programları gibi birçok Microsoft yazılımlarını içermektedir. İlgili tüm yazılımları akademik ve idari personel ile öğrencilerimiz kullanmaktadır. Yapılan sözleşme süresi 1 yıl olmakta ve ihtiyaca binaen her yıl yenilenmektedir.</p>				

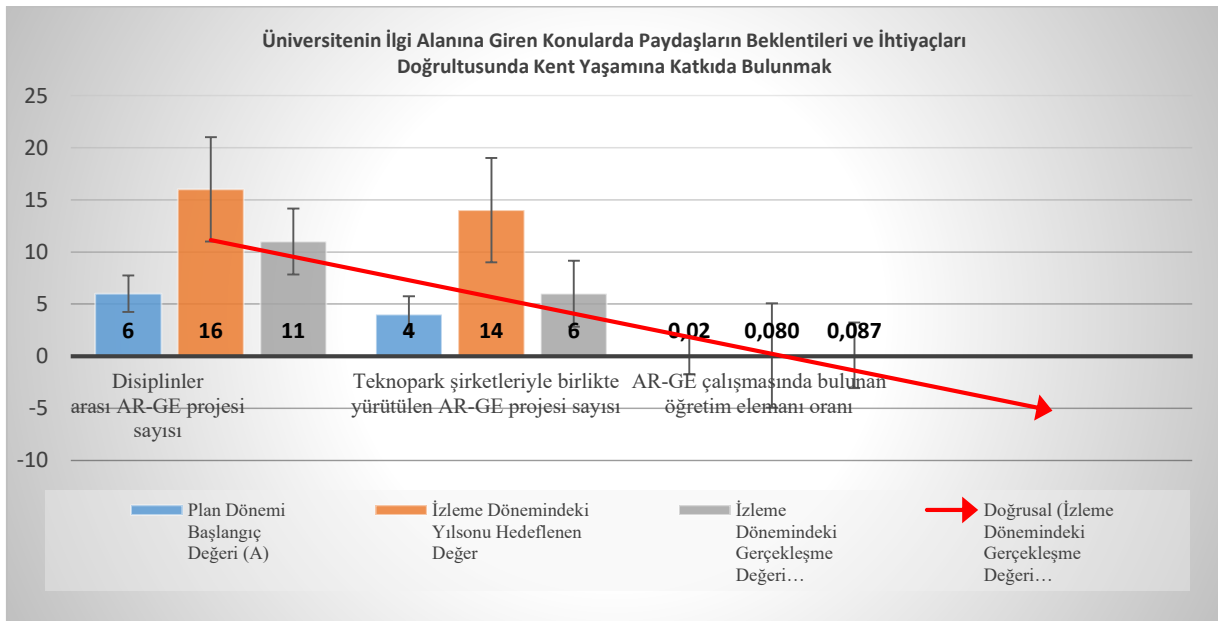
Amaç 4		Üniversite-Sanayi ve Üniversite-Kent İşbirliğini Artırmak, Ülke ve Kars Ekonomisinin ve Sosyo-Kültürel Yapısının Gelişimine Katkıda Bulunmak			
Hedef 4.1	Üniversite-Sanayi İşbirliğinde bulunmak, bu çerçevede sektörel ziyaretleri artırmak ve sürdürülebilirliğini sağlamak				
Performansı	%80				
Sorumlu Birim	Kamu-Sanayi-Üniversite İşbirliği Temsilciliği				
Performans Göstergesi	Hedefe Etkisi (%)	Plan Dönemi Başlangıç Değeri (A)	İzleme Dönemindeki Yıllık Hedeflenen Değer (B)	İzleme Dönemindeki Gerçekleşme Değeri (C)	Performans (%) (C-A)/(B-A)
PG4.1.1. Kamu finansmanlı projelerde görev alan öğrenci sayısı	20	34	80	13	0
Açıklama	İlk Altı aylık izleme döneminde Kamu finansmanlı projelerde görev alan öğrenci sayısında belirlenen hedefe ulaşılmamıştır.				
PG4.1.2. Kamu finansmanlı araştırma projesi sayısı	40	31	60	80	100
Açıklama	İlk Altı aylık izleme döneminde Kamu finansmanlı araştırma projesi sayısında belirlenen hedefe ulaşılmıştır.				
PG4.1.3. AR-GE çalışmasında bulunan öğretim elemanı oranı	40	0,015	0,080	0,087	100
Açıklama	İlk Altı aylık izleme döneminde AR-GE çalışmasında bulunan öğretim elemanı oranında belirlenen hedefe ulaşılmıştır.				



Amaç 4	Üniversite-Sanayi ve Üniversite-Kent İşbirliğini Artırmak, Ülke ve Kars Ekonomisinin ve Sosyo-Kültürel Yapısının Gelişimine Katkıda Bulunmak				
Hedef 4.2	Ülkemizde ve Kars'ta potansiyeli olan sektörlerle işbirliği içinde çalışmak ve cazibe merkezleri ile ilgili altyapı projeleri geliştirmek				
Performansı	%0				
Sorumlu Birim	Kamu-Sanayi-Üniversite İşbirliği Temsilciliği,				
Performans Göstergesi	Hedefe Etkisi (%)	Plan Dönemi Başlangıç Değeri (A)	İzleme Dönemindeki Yıllık Hedeflenen Değer (B)	İzleme Dönemindeki Gerçekleşme Değeri (C)	Performans (%) (C-A)/(B-A)
PG4.2.1. Patente dönüşen proje sayısı	40	0	3	0	0
Açıklama	Belirlenen performans göstergesine ulaşılmamıştır.				
PG4.2.2. Üniversite bünyesinde patente dönüşen proje sayısı	40	0	3	0	0
Açıklama	Belirlenen performans göstergesine ulaşılmamıştır.				
PG4.2.3. Danışmanlık desteğiyle patente dönüşen proje sayısı	20	0	6	0	0
Açıklama	Belirlenen performans göstergesine ulaşılmamıştır.				

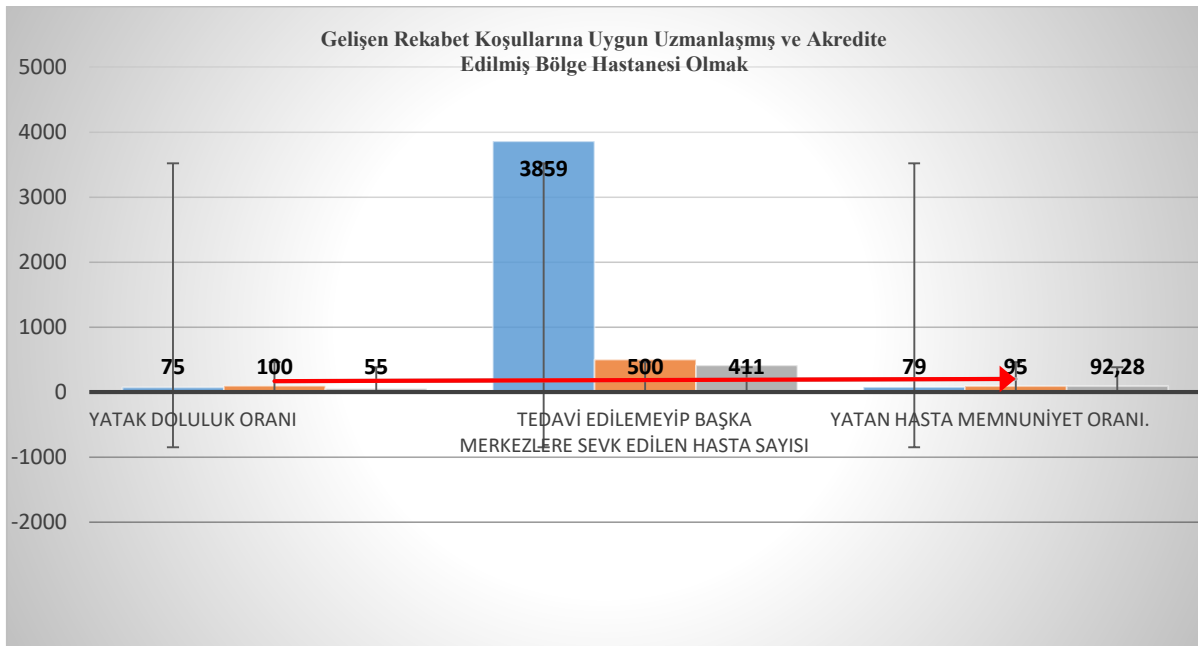


Amaç 4	Üniversite-Sanayi ve Üniversite-Kent İşbirliğini Artırmak, Ülke ve Kars Ekonomisinin ve Sosyo-Kültürel Yapısının Gelişimine Katkıda Bulunmak				
Hedef 4.3.	Üniversitenin ilgi alanına giren konularda paydaşların beklentileri ve ihtiyaçları doğrultusunda kent yaşamına katkıda bulunmak				
Performansı	%64				
Sorumlu Birim	Kamu-Sanayi-Üniversite İşbirliği Temsilciliği				
Performans Göstergesi	Hedefe Etkisi (%)	Plan Dönemi Başlangıç Değeri (A)	İzleme Dönemindeki Yılsunu Hedeflenen Değer (B)	İzleme Dönemindeki Gerçekleşme Değeri (C)	Performans (%) (C-A)/(B-A)
PG4.3.1. Disiplinler arası AR-GE projesi sayısı	40	6	16	11	50
Açıklama	AR-GE Proje başvurularında belirlenen hedefe ulaşılmamıştır.				
PG4.3.2. Teknopark şirketleriyle birlikte yürütülen AR-GE projesi sayısı	20	4	14	6	20
Açıklama	Belirlenen performans göstergesine ulaşılmamıştır.				
PG4.3.3. AR-GE çalışmasında bulunan öğretim elemanı oranı	40	0,015	0,080	0,087	100
Açıklama	İlk Altı aylık izleme döneminde AR-GE çalışmasında bulunan öğretim elemanı oranında belirlenen hedefe ulaşılmıştır.				

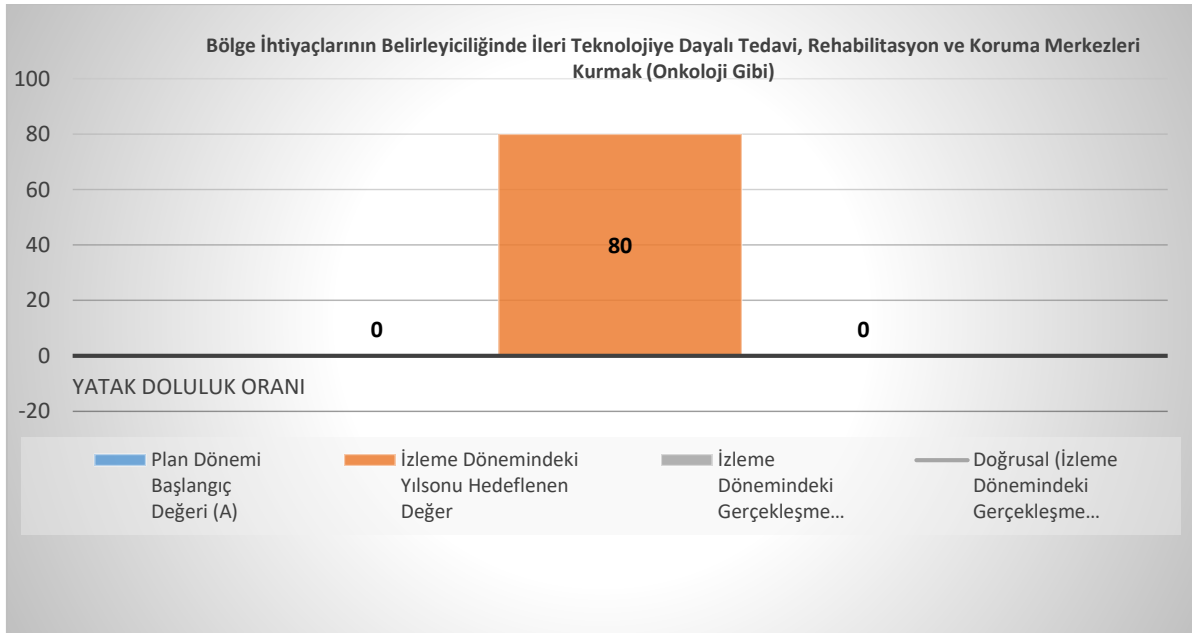


Amaç 4	Üniversite-Sanayi ve Üniversite–Kent İşbirliğini Artırmak, Ülke ve Kars Ekonomisinin ve Sosyo-Kültürel Yapısının Gelişimine Katkıda Bulunmak				
Hedef 4.4	Kamu ve sanayi kuruluşlarına yönelik danışmanlık hizmeti vermek				
Performansı	%8				
Sorumlu Birim	Kamu-Sanayi-Üniversite İşbirliği Temsilciliği Kalkınma				
Performans Göstergesi	Hedefe Etkisi (%)	Plan Dönemi Başlangıç Değeri (A)	İzleme Dönemindeki Yılsonu Hedeflenen Değer (B)	İzleme Dönemindeki Gerçekleşme Değeri (C)	Performans (%) (C-A)/(B-A)
PG4.4.1. Üniversite tarafından bilimsel araştırma projelerine sağlanan destek miktarı	40	4.708.535	10.000.000	0	0
Açıklama	Kamu ve sanayi kuruluşlarının bilimsel araştırma projelerine destek danışmanlık hizmeti verilmemiştir.				
PG4.4.2. AR-GE projesi sayısı	40	4	14	6	20
Açıklama	Üniversitemizin yürütücü ve iştirakçi olduğu SERKA, KOSGEB, Tarım Bakanlığı ve diğer kamu kuruluşlarıyla yürütülen AR-GE proje sayımızı ifade etmektedir.				
PG4.4.3. Teknopark şirketleriyle birlikte yürütülen AR-GE projesi sayısı	20	4	14	3	0
Açıklama	AR-GE Proje başvurusu olmamıştır.				

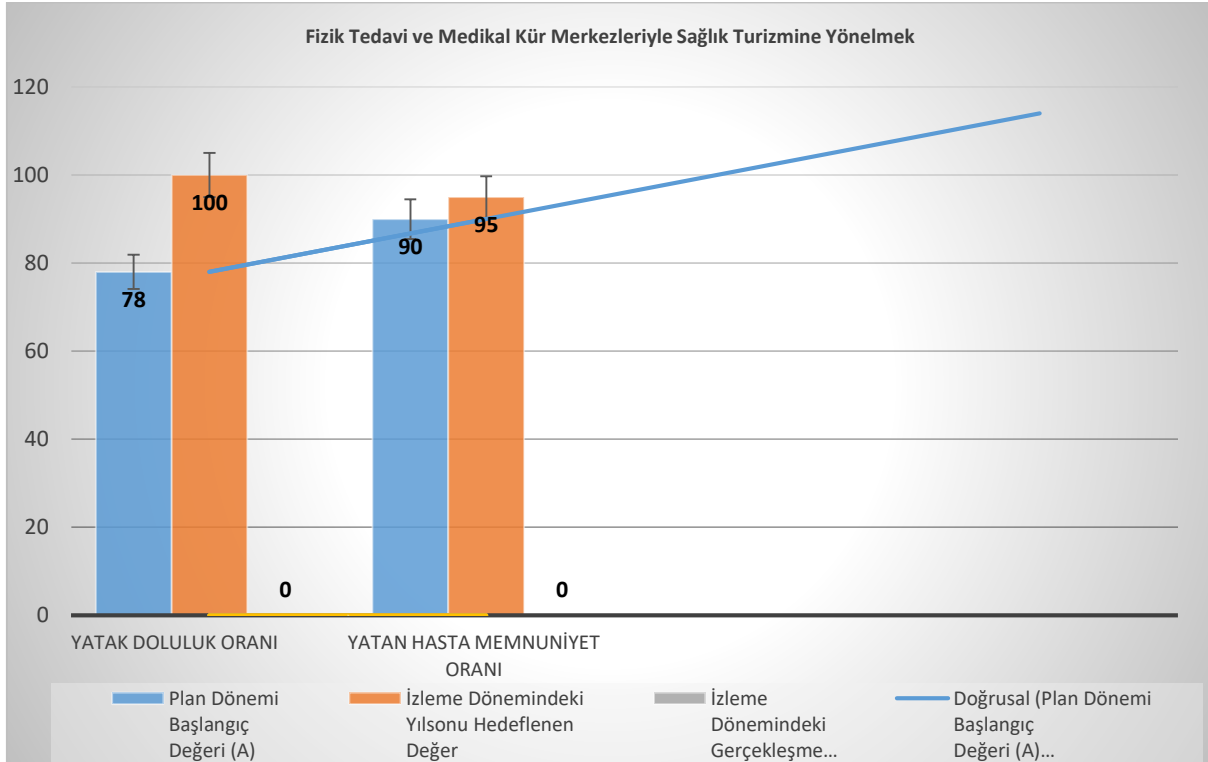
Amaç 5		Üçüncü Basamak Sağlık Hizmetlerini Bölgenin ve İlin İhtiyaçları Doğrultusunda Hasta Memnuniyetini Öne Çıkararak Etkin Sunmak				
Hedef 5.1	Gelişen rekabet koşullarına uygun uzmanlaşmış ve akredite edilmiş bölge hastanesi olmak					
Performansı	%47,4					
Sorumlu Birim	Sağlık Uygulama ve Araştırma Merkezi (Üniversite Hastanesi)					
Performans Göstergesi	Hedefe Etkisi (%)	Plan Dönemi Başlangıç Değeri (A)	İzleme Dönemindeki Yılsonu Hedeflenen Değer (B)	İzleme Dönemindeki Gerçekleşme Değeri (C)	Performans (%) (C-A)/(B-A)	
PG5.1.1. Yatak doluluk oranı	45	75	100	55	0	
Açıklama	Yetersiz sağlık çalışan sayısının artırılması ve yeni sağlık hizmet birimlerinde çalışacak uzmanların temin edilmesi durumunda yıl sonunda hedeflenen değere ulaşılabileceği tahmin edilmektedir.					
PG5.1.2. Tedavi edilemeyen başka merkezlere sevk edilen hasta sayısı	10	3859	500	411	100	
Açıklama	Tedavi edilemeyen başka merkezlere sevk edilen hasta sayısında belirlenen hedefe ulaşılmıştır.					
PG5.1.3. Yatan hasta memnuniyet oranı.	45	79	95	92,28	83	
Açıklama	İzleme sonuçlarına göre hedefe ulaşılabileceği düşünülmektedir.					



Amaç 5	Üçüncü Basamak Sağlık Hizmetlerini Bölgenin ve İlin İhtiyaçları Doğrultusunda Hasta Memnuniyetini Öne Çıkararak Etkin Sunmak				
Hedef 5.2	Bölge ihtiyaçlarının belirleyiciliğinde ileri teknolojiye dayalı tedavi, rehabilitasyon ve koruma merkezleri kurmak (onkoloji gibi)				
Performansı	%0				
Sorumlu Birim	Sağlık Uygulama ve Araştırma Merkezi (Üniversite Hastanesi)				
Performans Göstergesi	Hedefe Etkisi (%)	Plan Dönemi Başlangıç Değeri (A)	İzleme Dönemindeki Yılsonu Hedeflenen Değer (B)	İzleme Dönemindeki Gerçekleşme Değeri (C)	Performans (%) (C-A)/(B-A)
PG5.2.1. Yatak doluluk oranı	100	0	80	0	0
Açıklama	Onkoloji ünitesinin hekim yetersizliğinden dolayı hasta yatışı yapılmamaktadır. Söz konusu sorunun giderilmesi halinde yıl sonu hedefine ulaşılacağı düşünülmektedir.				



Amaç 5	Üçüncü Basamak Sağlık Hizmetlerini Bölgenin ve İlin İhtiyaçları Doğrultusunda Hasta Memnuniyetini Öne Çıkararak Etkin Sunmak				
Hedef 5.3	Fizik tedavi ve medikal kür merkezleriyle sağlık turizmine yönelmek				
Performansı	0%				
Sorumlu Birim	Sağlık Uygulama ve Araştırma Merkezi (Üniversite Hastanesi)				
Performans Göstergesi	Hedefe Etkisi (%)	Plan Dönemi Başlangıç Değeri (A)	İzleme Dönemindeki Yılsonu Hedeflenen Değer (B)	İzleme Dönemindeki Gerçekleşme Değeri (C)	Performans (%) (C-A)/(B-A)
PG5.3.1. Yatak doluluk oranı	50	78	100	0	0
Açıklama	Hastanemizde doktor eksikliğinden kaynaklı fizik tedavi ünitesi aktif olarak çalışmamaktadır.				
PG5.3.2. Yatan hasta memnuniyet oranı	50	90	95	0	0
Açıklama	Hastanemizde doktor eksikliğinden kaynaklı fizik tedavi ünitesi aktif olarak çalışmadığından hasta kabulü yapılmamaktadır.				



8.1. Mali Kaynaklar ve Maliyet Tablosu

Kafkas Üniversitesinin stratejik amaç ve hedeflerine ulaşabilmesi için gerekli mali kaynak ihtiyacı 2018-2022 stratejik plan dönemini kapsayacak biçimde, Maliye Bakanlığı Bütçe ve Mali Kontrol Genel Müdürlüğünce, ekonomik ve fonksiyonel sınıflandırmaya göre yapılan bütçe kodlamasına uygun olarak hazırlanmıştır. Bu kapsamda, hazine yardımı ve öz gelirler ile ilgili verilerin 2018-2019 yıllarına ait kısmı üniversitemizin 2017 yılı bütçe tasarısı kitapçığından bütçe tahmini olarak alınmış, 2020-2021-2022 yıllarına ait kısmı ise 2019 bütçe tahmini rakamına %8 deflatör uygulanarak hesaplanmıştır.

Stratejik Plan Maliyet Tablosunda 2022 Yılı için tahmini bütçemiz 236.930.000,00 TL Temmuz ayı itibariyle gerçekleşen bütçe harcamaları ise 285.608.921,53 TL'dir.

1. Bütçe Uygulama Sonuçları

2022 Temmuz Ayı İtibariyle Bütçe Giderleri

	2022 YILI				
	BÜTÇE BAŞLANGIÇ ÖDENEĞİ	YIL İÇİNDE EKLENEN	YIL İÇİNDE DÜŞÜLEN	TOPLAM ÖDENEK	HARCAMA
BÜTÇE GİDERLERİ TOPLAMI	368.207.000,00	196.758.715,00	2.402.000,00	562.563.715,00	285.608.921,53
01 - PERSONEL GİDERLERİ	246.482.000,00	100.734.395,00	0,00	347.216.395,00	186.337.252,53
02 - SOSYAL GÜVENLİK KURUMLARINA DEVLET PRİMİ GİDERLERİ	33.623.000,00	13.621.315,00	0,00	47.244.315,00	25.957.331,40
03 - MAL VE HİZMET ALIM GİDERLERİ	31.515.000,00	69.841.950,00	1.802.000,00	99.554.950,00	57.113.665,58
05 - CARİ TRANSFERLER	7.435.000,00	266.750,00	0,00	7.701.750,00	4.272.056,37
06 - SERMAYE GİDERLERİ	49.152.000,00	12.294.305,00	600.000,00	60.846.305,00	11.928.615,65

2022 Temmuz Ayı İtibariyle Bütçe Gelirleri

	2022 BÜTÇE TAHMİNİ	2022 TAHSİLAT TOPLAMI	GERÇEK ORANI
BÜTÇE GELİRLERİ TOPLAMI	368.207.000,00	301.793.543,50	-66.413.456,50
01- VERGİ GELİRLER			
03- TEŞEBBÜS VE MÜLKİYET GELİRLERİ	8.135.000,00	4.024.267,64	-4.110.732,36
04- ALINAN BAĞIŞ VE YARDIMLAR	348.928.000,00	291.442.400,00	-57.485.600,00
05- DİĞER GELİRLER	11.144.000,00	6.326.875,86	-4.817.124,14
06- SERMAYE GELİRLERİ			
09- RED VE İADELER			

Tahmini Maliyet Tablosu

MALİYET TABLOSU					
	2018	2019	2020	2021	2022
AMAÇ 1					
Toplam	41.353.000,00 TL	43.708.000,00 TL	47.110.000,00 TL	51.050.000,00 TL	55.000.000,00 TL
Hedef 1	2.000.000,00 TL	2.000.000,00 TL	2.160.000,00 TL	2.300.000,00 TL	2.500.000,00 TL
Hedef 2	29.885.000,00 TL	31.848.000,00 TL	34.400.000,00 TL	37.250.000,00 TL	40.000.000,00 TL
Hedef 3	8.468.000,00 TL	8.860.000,00 TL	9.550.000,00 TL	10.500.000,00 TL	11.500.000,00 TL
Hedef 4	1.000.000,00 TL	1.000.000,00 TL	1.000.000,00 TL	1.000.000,00 TL	1.000.000,00 TL
AMAÇ 2					
Toplam	90.831.000,00 TL	96.554.000,00 TL	104.118.000,00 TL	112.285.000,00 TL	121.180.000,00 TL
Hedef 1	6.000.000,00 TL	7.000.000,00 TL	8.000.000,00 TL	9.000.000,00 TL	10.000.000,00 TL
Hedef 2	1.000.000,00 TL	1.000.000,00 TL	1.000.000,00 TL	1.000.000,00 TL	1.000.000,00 TL
Hedef 3	1.000.000,00 TL	1.000.000,00 TL	1.000.000,00 TL	1.000.000,00 TL	1.000.000,00 TL
Hedef 4	985.000,00 TL	1.017.000,00 TL	1.098.000,00 TL	1.185.000,00 TL	1.280.000,00 TL
Hedef 5	81.846.000,00 TL	86.537.000,00 TL	93.020.000,00 TL	100.100.000,00 TL	107.900.000,00 TL
AMAÇ 3					
Toplam	32.173.000,00 TL	31.805.000,00 TL	34.850.000,00 TL	37.450.000,00 TL	40.450.000,00 TL
Hedef 1	21.960.000,00 TL	23.592.000,00 TL	0,00 TL	0,00 TL	0,00 TL
Hedef 2	0,00 TL	0,00 TL	25.700.000,00 TL	27.500.000,00 TL	29.700.000,00 TL
Hedef 3	9.613.000,00 TL	7.613.000,00 TL	8.400.000,00 TL	9.100.000,00 TL	9.850.000,00 TL
Hedef 4	600.000,00 TL	600.000,00 TL	750.000,00 TL	850.000,00 TL	900.000,00 TL
AMAÇ 4					
Toplam	6.900.000,00 TL	7.900.000,00 TL	8.900.000,00 TL	9.900.000,00 TL	10.900.000,00 TL
Hedef 1	200.000,00 TL	200.000,00 TL	200.000,00 TL	200.000,00 TL	200.000,00 TL
Hedef 2	200.000,00 TL	200.000,00 TL	200.000,00 TL	200.000,00 TL	200.000,00 TL
Hedef 3	300.000,00 TL	300.000,00 TL	300.000,00 TL	300.000,00 TL	300.000,00 TL
Hedef 4	6.200.000,00 TL	7.200.000,00 TL	8.200.000,00 TL	9.200.000,00 TL	10.200.000,00 TL
AMAÇ 5					
Toplam	6.732.000,00 TL	7.209.000,00 TL	8.000.000,00 TL	8.650.000,00 TL	9.400.000,00 TL
Hedef 1	3.000.000,00 TL	3.477.000,00 TL	3.950.000,00 TL	4.300.000,00 TL	4.700.000,00 TL
Hedef 2	750.000,00 TL	750.000,00 TL	800.000,00 TL	850.000,00 TL	900.000,00 TL
Hedef 3	2.982.000,00 TL	2.982.000,00 TL	3.250.000,00 TL	3.500.000,00 TL	3.800.000,00 TL
G. Toplam	177.989.000,00 TL	187.176.000,00 TL	202.978.000,00 TL	219.335.000,00 TL	236.930.000,00 TL

Stratejik Plan Maliyet Tablosunda 2022 Yılı için tahmini bütçemiz 236.930.000,00 TL Temmuz ayı itibariyle gerçekleşen bütçe harcamaları ise 285.608.921,53 TL'dir.

İZLEME VE DEĞERLENDİRME

Üniversitemizin stratejik planlama çalışması ile durum analizi yapılmıştır. Önümüzdeki beş yıllık süreçte Üniversitemizin misyonu, vizyonu ve temel ilkeleri tespit edilmiştir. Bu ilkeler doğrultusunda ulaşılabilecek amaçları ile hedefleri belirlenmiş olup, bu amaç ve hedefleri gerçekleştirecek kaynak dağılımları yapılmıştır.

5018 sayılı Kamu Mali Yönetimi ve Kontrol Kanunu'nun 9'uncu maddesine dayanılarak Maliye Bakanlığı tarafından yayımlanan Kamu İdarelerince Hazırlanacak Performans Programları Hakkında Yönetmelik ile Performans Hazırlama Rehberinde; genel bütçe kapsamındaki kamu idareleri ile özel bütçeli idareler, performans programlarının hazırlanması, ilgili idarelere gönderilmesi, kamuoyuna açıklanması ve bunlara ilişkin süreler ile diğer usul ve esaslara göre yürütülmesi öngörülmüştür.

Stratejik Planlama Kurulu tarafından hazırlanan Üniversitemizin 2018-2022 Stratejik Planında 5 stratejik amaç ve 20 stratejik hedef belirlenmiştir. Stratejik planda yer alan stratejik amaç ve hedeflere ulaşmak için her yıl performans hedef ve göstergeleri belirlenerek performans programı hazırlanacaktır. Performans programının izleme ve değerlendirme ile raporlanması Maliye Bakanlığı Bütçe ve Mali Kontrol Genel Müdürlüğü'nün e-bütçe sisteminde yer alan performans bütçe modülü üzerinden yürütülecektir.

Ayrıca; tüm akademik ve idari birimler, belirlenen hedeflere ne ölçüde ulaşabildiklerini saptamak amacıyla performans kriterleri ile gerçekleşen fiili durumu kendi birimlerinde, sistemli bir şekilde, altışar aylık dönemler itibariyle izleyerek sonuçları karşılaştırıp, yıllık olarak Stratejik Planlama Kuruluna sunacaktır.