

2020 YILI İDARE FAALİYET RAPORU TASLAĐI

Bu belge, güvenli elektronik imza ile imzalanmıştır.
Evrakınızı <https://belgesorgu.kafkas.edu.tr/E-imza/> linkinden 2443601AX7 kodu ile dogrulayabilirsiniz.

İÇİNDEKİLER

İÇİNDEKİLER

I- GENEL BİLGİLER

- A. Misyon ve Vizyon
- B. Yetki, Görev ve Sorumluluklar
- C. İdareye İlişkin Bilgiler
 - 1-Fiziksel Yapı
 - 2-Örgüt Yapısı
 - 3 -Bilgi ve Teknolojik Kaynaklar
 - 4- İnsan Kaynakları
 - 5- Sunulan Hizmetler
 - 6- Yönetim ve İç Kontrol Sistemi

II- AMAÇ VE HEDEFLER

- A- İdarenin Amaç ve Hedefleri
- B- Temel Politikalar ve öncelikler
- C- Diğer Hususlar

III- FAALİYETLERE İLİŞKİN BİLGİ VE DEĞERLENDİRMELER

- A- Mali Bilgiler
 - 1- Bütçe Uygulama Sonuçları
 - 2- Temel Mali Tablolara İlişkin Açıklamalar
 - 3- Mali Denetim Sonuçları
 - 4- Diğer Hususlar
- B- Performans Bilgileri
 - 1- Faaliyet ve Proje Bilgileri
 - 2- Performans Sonuçları Tablosu
 - 3- Performans sonuçlarının Değerlendirilmesi
 - 4- Performans Bilgi sisteminin Değerlendirilmesi
 - 5- Diğer Hususlar

IV- KURUMSAL KABİLİYET VE KAPASİTENİN DEĞERLENDİRİLMESİ

- A- Üstünlükler
- B- Zayıflıklar
- C- Değerlendirme

V. ÖNERİ VE TEDBİRLER

- İç Kontrol Güvence Beyanı

SUNUŞ

1. GENEL BİLGİLER

A. MİSYON VE VİZYON

Misyon :

“İnsana, topluma, doğaya duyarlı, kendisinin ve mesleğinin toplumsal, eğitimsel gelişmedeki yerini, rolünü kavramış, mesleki yeterlik ve etik sorumluluk kazanmış; sürekli gelişmeyi bir yaşam biçimi olarak algılayan; bilimsel düşünme ve çalışma biçimini benimsemiş; kamusal yararları gözeten, yaratıcı ve eleştirel düşünebilen öğrenciler yetiştirmek, öğrencilerin eğitimsel sorunları tartışabilecekleri, çözümler üretebilecekleri ve kendilerini özgürce ifade edebilecekleri öğrenme ortamlarını geliştirmek, öğrencilerin, akademik ve idari personelin bilgiye erişimini, iletişim ve etkileşimi kolaylaştıran fiziksel ve teknolojik ortam oluşturmak, eğitim bilimlerinin çeşitli alt disiplinleri ve diğer toplumsal bilimlerle etkileşim ve işbirliği içinde ulusal ve uluslararası kongre, sempozyum, panel, konferans, çalıştay vb. toplantılar düzenlemek, kuramsal ve uygulamalı araştırma projeleri gerçekleştirmek ve yayın yapmak, toplumsal sorumluluklarının bilincinde, akademik çalışmalarında niteliği önemseyen, disiplinler arası yaklaşıma açık, bilgiyi paylaşan, değerlendirmelerinde akademik ölçütleri esas alan, üretkenliği ve yaratıcı düşüncüyü destekleyen bir ortam oluşturmak ve bunu sürekli kılacak kültürü yerleştirmektir.”

Vizyon : “Uzaktan eğitim alanında yapılan kuramsal ve uygulamalı araştırmalar yoluyla bilgi üretimine katkıda bulunarak; bireylerin eğitim hakları, eşitlik ve insan haklarına saygı temelinde toplumun eğitim sorunlarını irdeleyen, çözüm önerileri geliştiren ve bu yönde politikaların belirlenmesinde öncü olan; bilgi birikimini ulusal ve uluslararası akademik toplulukların, kamu ve özel kurumların, sivil toplum örgütlerinin ve bireylerin paylaşımına sunan, nitelikli ön lisans, lisans ve lisans üstü programlarıyla tercih edilen bir uzaktan eğitim merkezi olmaktır.

B. YETKİ, GÖREV VE SORUMLULUKLAR

Yetki : Uzaktan eğitimde verilmesi planlanan derslerin sisteme yüklenmesi, uzaktan eğitim için açılması istenen A.B.D. / Bölüm / Program bilgilerinin dosyalarının incelenerek sorunsuz hale getirilip Senato kararına sunmak ve nihai olarak açılan uzaktan eğitim programlarının sorunsuz bir şekilde yürütülmesini sağlamak

Görev : Öğrenciler ile Öğretim elemanları arasında elektronik ortamda etkileşimli olarak derslerin verilmesinin sağlanması, elektronik ortam üzerinde kurslar ve eğitimlerin verilmesi birimizin temel görevidir

Bu belge, güvenli elektronik imza ile imzalanmıştır.

Evrakınızı <https://belgesorgu.kafkas.edu.tr/E-imza/> linkinden 2443601AX7 kodu ile doğrulayabilirsiniz.

Sorumluluklar : Birim olarak sorumluluğumuz uzaktan eğitimin eksiksiz ve hatasız olarak verilmesi için gerekli alt yapıyı oluşturmak, ders içeriklerini toplamak, öğrenci işleri bilgi sistemiyle entegrasyonu sağlamak ve Rektörlük makamının vereceği diğer işleri zamanında gerçekleştirmektir.

C. İdareye İlişkin Bilgiler

Müdür : Uzaktan Eğitim Merkezinin birim amiri Rektörlük tarafından atanmaktadır. Müdür uzaktan eğitimi merkezi tarafından yürütülen eğitimlerin teknik olarak eksiksiz yürütülmesinden ve sınavların yürütülmesinden sorumlu en üst idari amirdir.

Müdür Yardımcıları : Müdür tarafından atanan yardımcıları, Müdür'ün asli görevlerinde ve merkez idaresinde yardımcı konumundadır.

Birim Koordinatörleri: Kendisine bağlı bölümlerin yürütülmesinden ve yönetilmesinden sorumludur.

Merkez İdari Personeli : Merkez tarafından verilen eğitim hizmetinin idari birimlerindeki görevlerin yürütülmesinden ve yönetilmesinden sorumludur.

1- Fiziksel Yapı

1.1.Kapalı Alanlar

1.1.1. Fiziki Alan Toplamları		
	M2	Sayısı
Eğitim Alanları (Derslik vb.)	95	2
İdari Alanlar	180	7
Araştırma Alanları (Lab. Vb.) stüdyo ve baskı odası	425	3
Sosyal Alanlar (kantin, kafeterya, yemekhane, spor salonu)		
Toplam	700	12

1.2. Eğitim Alanları						
Eğitim Alanı	Kapasitesi 0-50	Kapasitesi 51-75	Kapasitesi 76-100	Kapasitesi 101-150	Kapasitesi 151-250	Kapasitesi 251-Üzeri
Amfi						
Sınıf						

Bu belge, güvenli elektronik imza ile imzalanmıştır.
Evrâğınızı <https://belgesorgu.kafkas.edu.tr/E-imza/> linkinden 2443601AX7 kodu ile doğrulayabilirsiniz.

Bilgisayar Lab.						
Diğer Lab.						
Toplam	2					

1.2.1. Teknoloji tabanlı sistemle desteklenen derslik sayısı (Görsel ve işitsel teknolojilerin kullanıldığı derslik sayısını ifade eder)	
Projeksiyonlu Derslik	
Akıllı Tahta Olan Derslik	1
Bilgisayar Lab.	
Diğer (Teknolojik Tabanlı Derslik Sayısı)	
Toplam Derslik Sayısı	1

1.3. Sosyal Alanlar			
	Alanı	Sayısı	Kapasitesi
Dinlenme Odası	20	1	8 kişi
Kafeterya			
Yemekhane (Öğrenci)			
Yemekhane (Personel)			
Misafirhane			
Lojmanlar			Dolu Lojman Sayısı.....

Bu belge, güvenli elektronik imza ile imzalanmıştır.
Evrakınızı <https://belgesorgu.kafkas.edu.tr/E-imza/> linkinden 2443601AX7 kodu ile doğrulayabilirsiniz.

1.5. Toplantı – Konferans Salonları						
	Kapasitesi 0–50	Kapasitesi 51–75	Kapasitesi 76–100	Kapasitesi 101–150	Kapasitesi 151–250	Kapasitesi 251–Üzeri
Toplantı Salonu	1					
Konferans Salonu						
Toplam						

1.6. Hizmet Alanları

1.6.1. Akademik Personel Hizmet Alanları			
	Sayısı (Adet)	Toplam Alanı (m2)	Kullanan Sayısı (Kişi)
Çalışma Odası	4	100	4

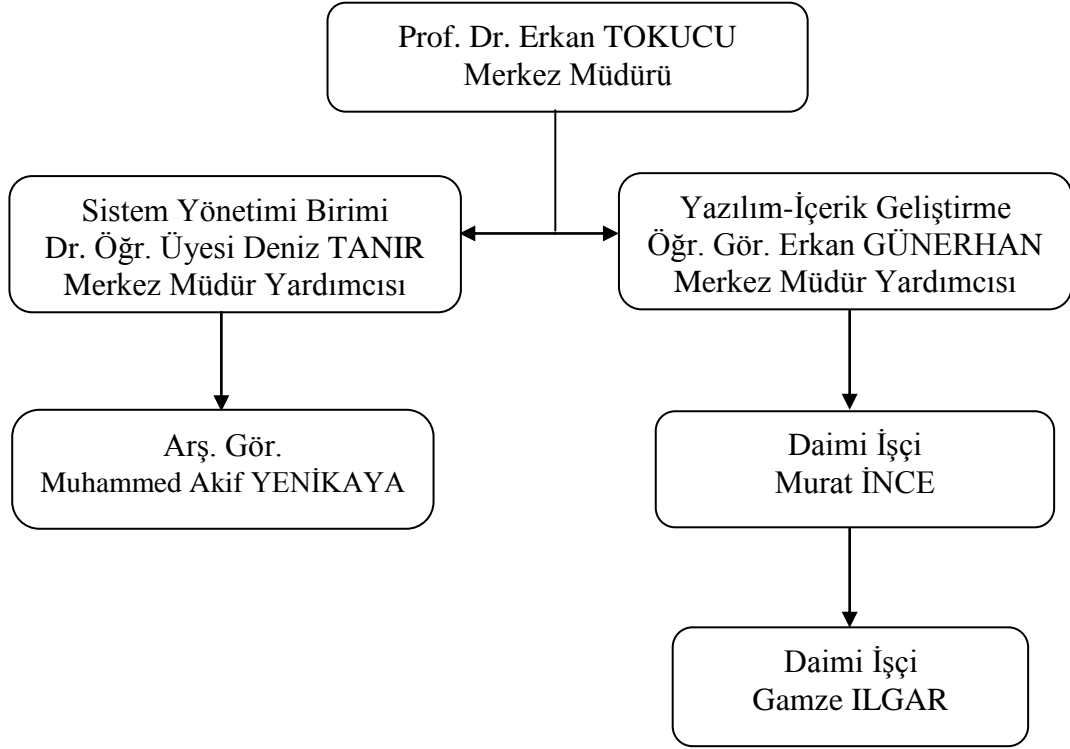
Sayısını ve m2 Belirtiniz.

1.6.2. İdari Personel Hizmet Alanları			
	Sayısı (Adet)	Toplam Alanı (m2)	Kullanan Sayısı (Kişi)
Çalışma Odası	2	40	2

Sayısını ve m2 Belirtiniz

Bu belge, güvenli elektronik imza ile imzalanmıştır.
Evracınızı <https://belgesorgu.kafkas.edu.tr/E-imza/> linkinden 2443601AX7 kodu ile dogrulamabilirsiniz.

1. Teşkilat Şeması



3- Bilgi ve Teknolojik Kaynaklar

3.1. Yazılımlar

Visual Stdio , MS SQL , Python Anaconda , Asp.Net . Camtasia, Office, MySQL,Navicator, Android Studio

3.1.1. Paket Programları ve Bilgisayarlar

Cinsi	İdari Amaçlı (Adet)	Eğitim Amaçlı (Adet)	Araştırma Amaçlı (Adet)	TOPLAM
Paket Programlar		4		4

* Her birim kendi bilgilerini, Üniversitenin tamamı için ise Bilgi İşlem Daire Başkanlığı tarafından doldurulacaktır.

Bu belge, güvenli elektronik imza ile imzalanmıştır.
Evracınızı <https://belgesorgu.kafkas.edu.tr/E-imza/> linkinden 2443601AX7 kodu ile doğrulayabilirsiniz.

3.1.2. Mevcut Bilgisayarların Kullanımı	Sayısı	
Masaüstü Bilgisayar sayısı	10	
Dizüstü Bilgisayar Sayısı	8	
Sunucu Bilgisayar Sayısı	1	

3.1.4. Otomasyon Hizmetleri ve Teknik Servis Hizmetleri		
Hizmet	Kullanılan Otomasyon/yazılımın Programının Adı	Kullanan Kişi Sayısı
Otomasyon Hizmetleri	Akademik LMS Eğitim Yönetim Sistemi-Perculus Sanal Sınıf Hizmeti	500
	Microsoft Teams Sanal Sınıf Sistemi	25.000
	Moodle	25.000
Yazılım Programı		
Diğer		

* Her birim kendi bilgilerini, Üniversitenin tamamı için ise Bilgi İşlem Daire Başkanlığı tarafından doldurulacaktır.

3.1.5. İnternet Erişimi ve Kullanımı	
Kablosuz İnternet Erişiminin Yapıldığı Alan(m²)	700 Metre Kare
Kurumsal Web Sayfasının Aldığı Ziyaretçi Sayısı	1.923.104
Web Sayfası Olan Birim Sayısı	1

* Her birim kendi bilgilerini, Üniversitenin tamamı için ise Bilgi İşlem Daire Başkanlığı tarafından doldurulacaktır.

Bu belge, güvenli elektronik imza ile imzalanmıştır.
Evrakınızı <https://belgesorgu.kafkas.edu.tr/E-imza/> linkinden 2443601AX7 kodu ile doğrulayabilirsiniz.

3.3. Diğer Bilgi ve Teknolojik Kaynaklar

Cinsi	İdari Amaçlı (Adet)	Eğitim Amaçlı (Adet)	Araştırma Amaçlı (Adet)
Projeksiyon	2		
Slayt makinesi			
Tepegöz			
Episkop			
Barkot Okuyucu			
Baskı makinesi	2		
Fotokopi makinesi	1		
Faks	1		
Fotoğraf makinesi			
Kameralar	3		
Televizyonlar	5		
Tarayıcılar	1		
Müzik Setleri			
Mikroskoplar			
DVD ler			

4- İnsan Kaynakları

* Her birim kendi bilgilerini, Personel Daire Başkanlığı ise tüm Üniversiteye ait bilgileri doldurulacaktır.

4. İnsan Kaynakları Yönetimine İlişkin Faaliyetler	
Düzenlenen Hizmet İçi Eğitim Programları	Katılan Kişi Sayısı
Microsoft Teams uygulama eğitimi	500
Moodle-BigblueButton Eğitimi	650

4.1.8. Akademik Personelin Yaş İtibariyle Dağılımı

	21-25 Yaş	26-30 Yaş	31-35 Yaş	36-40 Yaş	41-50 Yaş	51- Üzeri
Kişi Sayısı					1	

Bu belge, güvenli elektronik imza ile imzalanmıştır.
Evrakınızı <https://belgesorgu.kafkas.edu.tr/E-imza/> linkinden 2443601AX7 kodu ile doğrulayabilirsiniz.

Yüzde		25	50		25	
-------	--	----	----	--	----	--

* Her birim kendi bilgilerini, Personel Daire Başkanlığı ise tüm Üniversiteye ait bilgileri dolduracak

4.2.2. İdari Personelin Eğitim Durumu					
	İlköğretim	Lise	Ön Lisans	Lisans	Y.L. ve Dokt.
Kişi Sayısı				1	1
Yüzde				50	50

* Her birim kendi bilgilerini, Personel Daire Başkanlığı ise tüm Üniversiteye ait bilgileri dolduracak

4.2.3. İdari Personelin Hizmet Süreleri						
	1 Yılden Az	1-5 Yıl	6 – 10 Yıl	11 – 15 Yıl	16 – 20 Yıl	21 - Üzeri
Kişi Sayısı			2			
Yüzde			100			

* Her birim kendi bilgilerini, Personel Daire Başkanlığı ise tüm Üniversiteye ait bilgileri dolduracak

4.2.4. İdari Personelin Yaş İtibariyle Dağılımı						
	21-25 Yaş	26-30 Yaş	31-35 Yaş	36-40 Yaş	41-50 Yaş	51- Üzeri
Kişi Sayısı		2				
Yüzde		100				

* Her birim kendi bilgilerini, Personel Daire Başkanlığı ise tüm Üniversiteye ait bilgileri dolduracak

4.3.İşçiler

4.3.1. İşçiler (Çalıştıkları Pozisyonlara Göre)		
	Dolu	Toplam
Sürekli İşçiler	2	100
Vizeli Geçici İşçiler (adam/ay)		
Vizesiz işçiler (3 Aylık)		
Toplam		

Bu belge, güvenli elektronik imza ile imzalanmıştır.
Evrakinizi <https://belgesorgu.kafkas.edu.tr/E-imza/> linkinden 2443601AX7 kodu ile doğrulayabilirsiniz.

* Her birim kendi bilgilerini, Personel Daire Başkanlığı ise tüm Üniversiteye ait bilgileri dolduracak

4.3.2. Sürekli İşçilerin Hizmet Süreleri						
	1 – 3 Yıl	4 – 6 Yıl	7 – 10 Yıl	11 – 15 Yıl	16 – 20 Yıl	21 - Üzeri
Sürekli İşçi			2			
Yüzde			100			

* Her birim kendi bilgilerini, Personel Daire Başkanlığı ise tüm Üniversiteye ait bilgileri dolduracak

4.3.3. Sürekli İşçilerin Yaş İtibariyle Dağılımı						
	18-25 Yaş	26-30 Yaş	31-35 Yaş	36-40 Yaş	41-50 Yaş	51- Üzeri
Sürekli İşçi		2				
Yüzde		100				

* Her birim kendi bilgilerini, Personel Daire Başkanlığı ise tüm Üniversiteye ait bilgileri dolduracak

5- Sunulan Hizmetler

5.1- Eğitim Hizmetleri

(Her birim kendi bilgilerini, Öğrenci İşleri Daire Başkanlığı ise tüm Üniversiteye ait bilgileri dolduracak)

5.1.1. Program Sayısı	
Birimin Adı	Program Sayısı
Fakülteler	2
Yüksekokullar	3
Meslek Yüksekokulları	
Yüksek lisans	1
Doktora	

Bu belge, güvenli elektronik imza ile imzalanmıştır.

Evrakımızı <https://belgesorgu.kafkas.edu.tr/E-imza/> linkinden 2443601AX7 kodu ile doğrulayabilirsiniz.

Toplam	6
---------------	----------

5.1.2- Öğrenci Sayıları

Birim Adı	I. Öğretim			U. Öğretim			Toplam		Genel Toplam
	E	K	Top.	E	K	Top.	Erkek	Kız	
Fakülteler						229			229
Yüksekokullar									
Yükseklisans						102			102
Doktora									
Meslek Yüksekokulları									
Toplam									

5.1.4. Programlarına Göre Öğrenci Sayıları

Birim Adı	I. Öğretim			U. Öğretim			Toplam		Genel Toplam
	E	K	Top	E	K	Top.	E	K	
Beşeri ve Sosyal Bilimler Programları Toplam Lisans Öğrenci Sayısı						229			229
Doğa ve Mühendislik Bilimleri Programları Toplam Lisans Öğrenci Sayısı									
Sağlık Bilimleri Programları Toplam Lisans Öğrenci Sayısı									

Bu belge, güvenli elektronik imza ile imzalanmıştır. Evraksan <http://evraksan.kafkas.edu.tr/E-imza/> linkinden 2443601AX7 kodu ile doğrulayabilirsiniz.

Yabancı dilde eğitim veren program sayısı									
Toplam									

5.1.18. Dikey Geçişle Üniversitemize Gelen Öğrenci Sayısı

Programın Adı	Öğrenci Sayısı
Yönetim Bilişim Sistemleri lisans tamamlama	134
İlahiyat lisans tamamlama	95
TOPLAM	229

5.1.25. Disiplinler arası Lisansüstü Program

Disiplinler arası tezli yüksek lisans program sayısı	
Disiplinler arası tezsiz yüksek lisans program sayısı	1
Disiplinler arası toplam doktora program sayısı	

5.2. İdari Hizmetler:

İdari hizmetler üniversitemiz çeşitli birimlerinde görevlendirilen personel ile personel tarafından yürütülmektedir.

5.4. Diğer Hizmetler :

6. Mali Yönetim ve Harcama Öncesi Kontrol Sistemi

Üniversitelerde atama yetkilisi Rektör'dür. Rektör yetkilerini birimlere devreder. Merkezimizde Harcama yetkilisi Merkez Müdürü'dür. Harcama yetkilisi 4734 sayılı Kamu İhale Kanununun 6. maddesi gereğince satın alma komisyonu kurar.

İhalede yapılacak her iş için bir işlem dosyası düzenlenir. Bu dosyada ihale yetkilisinden alınan onay belgesi ve eki yaklaşık maliyete ilişkin hesap cetveli, ihale dokümanı ilan metinleri, adaylar ve istekliler tarafından sunulan başvurular veya teklifler ve diğer belgeler ihale komisyonu tutanak ve kararları gibi ihale süreci ile ilgili belgeler bulunur.

İhale komisyonu tüm alınan kararlardan sorumludur. Kamu idarelerinin mali yönetim ve kontrol sistemleri; harcama birimleri, muhasebe ve mali hizmetler ile ön mali kontrol ve iç denetimden oluşur.

Yeterli ve etkili bir kontrol sisteminin oluşturulabilmesi için; mesleki değerlere ve dürüst yönetim anlayışına sahip olunması, mali yetki ve sorumluluk bilgisi ve yeterli yöneticilere personele verilmesi, belirlenmiş standartlara uyulmasının sağlanması, mevzuata aykırı

faaliyetlerin önlenmesi ve kapsamlı bir yönetim anlayışı ile uygun bir çalışma ortamının ve saydamlılığın sağlanması bakımından ilgili idarelerin üst yöneticileri ile diğer yöneticiler tarafından görev, yetki ve sorumluluk göz önünde bulundurulmak suretiyle gerekli önlemler alınır.

Harcama öncesi kontrol süreci ,ödenek tahsis edilmesi, yüklenmeye girilmesi, ihale yapılması, sözleşme yapılması, mal ve hizmetin teslim alınması, işin gerçekleştirilmesi, ödeme emri belgesi düzenlenmesi ve harcama yetkilisi tarafından alınacak benzeri mali kararları kapsar.

Harcama öncesi kontrol görevi, ilgili kamu idaresinin yönetim sorumluluğu çerçevesinde mali kontrol yetkilisi tarafından yürütülür.

II. AMAÇ VE HEDEFLER

A. İDARENİN AMAÇ VE HEDEFLER

Merkez müdürlüğümüze bağlı programlarda eğitim ve öğretimin kalitesini yükseltmek. merkezimizin bütün programlarının uluslararası iletişime girmesini ve öğretim elemanlarımızın dillerini geliştirmelerini sağlamak.

Öğrencilerimizin sosyo-ekonomik yapılarını göz önünde bulundurarak kendilerini geliştirebilmeleri için gerekli eğitsel ve sosyal olanakların artırılması.

Mezun olan öğrencilerle örgütsel iletişimin kurulması ve hızla güçlendirilmesi

Merkezimiz aracılığı ile yürütülen programları eğitim, kültür, sanat ve sosyal alanlarda günümüz teknolojileriyle uyumlu hale getirmek.

B. TEMEL POLİTİKALAR VE ÖNCELİKLER

Öğretim elemanlarına öncelikle pedagoji alanında, sonra kendi meslek alanlarında ilerletme kursları düzenlemek.

Mezunlarla iletişimi arttırmak için WEB sayfamızda mezunlarımıza duyuru yapılması.

Çalışanların ve öğrencilerin her türlü eğitimlerine katkıda bulunacak teknik ve altyapı donanımlarının tamamlanması.

Eğitim-öğretim programları ile çalışanların eğitimde Kafkas Üniversitesi misyonuna uygun altyapı donanımlarının sağlanması.

Öğrenci ve çalışanlarının sosyal, kültürel ve teknik gelişimlerine katkı sağlayacak faaliyetlerin düzenlenmesi.

Mezunlar ve ilgili sektör elemanları ile iletişimde bulunulması ve mezun öğrencilere iş istihdamı yaratılması.

Öğretim elemanlarının ulusal ve uluslararası alanlardaki yayınlarının arttırılması.

Bu belge, güvenli elektronik imza ile imzalanmıştır.

Evrağınızı <https://belgesorgu.kafkas.edu.tr/E-imza/> linkinden 2443601AX7 kodu ile doğrulayabilirsiniz.

Teknik alanlarda altyapı projelerinin öğrenci ve öğretim elemanlarıyla birlikte hayata geçirilmesi.

Kars halkı ve yerel yönetimle iletişimin sürekliliği, sosyal ve kültürel etkinliklerin yapılması.

Öğrencilerimizin mesleki bilgi ve görgüsünü arttırmak amacıyla başta adliyeler olmak üzere ilgili kamu kurumlarına ziyaretler düzenlenmesi

Öğrenci danışmanlık hizmetlerinin, öğrencinin her türlü gelişimine yardımcı olacak düzeye getirilmesi.

Türkiye İş Kurumu koordinasyonunda yapılacak sunumlar ile öğrencilerimizin mezuniyet sonrası iş bulma becerilerinin arttırmak.

Politikalar : Kurum bünyesinde, çağın bilimsel, teknolojik, sosyal ve kültürel değişimleri takip edebilen, bu değişimleri mesleğinde ve yaşamında uygulayabilme yeteneğine sahip, nitelikli öğrencilerin yetişmesini sağlamak.

Öncelikler : Çağdaş eğitim-öğretimin gerektirdiği fiziksel mekânların sağlanması ve araç gereçlerin temin edilmesi plan ve programları hazırlamak.

Bu belge, güvenli elektronik imza ile imzalanmıştır.
Evrakınızı <https://belgesorgu.kafkas.edu.tr/E-imza/> linkinden 2443601AX7 kodu ile dogrulayabilirsiniz.

III. FAALİYETLERE İLİŞKİN BİLGİ VE DEĞERLENDİRMELER

A. MALİ BİLGİLER

1. Bütçe Uygulama Sonuçları

1.1 Bütçe Giderleri

	2020 YILI					TOPLAM ÖDENEĞE GÖRE GERÇEKLEŞ ME ORANI
	BÜTÇE BAŞLANGIÇ ÖDENEĞİ	YIL İÇİNDE EKLENEN	YIL İÇİNDE DÜŞÜLEN	TOPLAM ÖDENEK	HARCA MA	
BÜTÇE GİDERLERİ TOPLAMI						
01 - PERSONEL GİDERLERİ	220,797				57.969,16	26,254
02 - SOSYAL GÜVENLİK KURUMLARINA DEVLET PRİMİ GİDERLERİ						
03 - MAL VE HİZMET ALIM GİDERLERİ						
05 - CARİ TRANSFERLER						
06 - SERMAYE GİDERLERİ						

Bu belge, güvenli elektronik imza ile imzalanmıştır.

İmza: <https://giris.gidereg.ku.tr/E-imza/linkinden/2443601AX7> kodu ile doğrulayabilirsiniz.

Her birim kendi bilgilerini, Strateji Geliştirme Daire Başkanlığı tüm Üniversiteye ait bilgileri dolduracaktır.

Bu belge, güvenli elektronik imza ile imzalanmıştır.
Evrakınızı <https://belgesorgu.kafkas.edu.tr/E-imza/> linkinden 2443601AX7 kodu ile dogrulayabilirsiniz.

1.2-Bütçe Gelirleri

	2020 BÜTÇE TAHMİNİ	2020 TAHSİLAT TOPLAMI	GERÇEK. ORANI
	YTL	YTL	%
BÜTÇE GELİRLERİ TOPLAMI			
01 – VERGİ GELİRLER			
03 – TEŞEBBÜS VE MÜLKİYET GELİRLERİ			
04 – ALINAN BAĞIŞ VE YARDIMLAR			
05- DİĞER GELİRLER(Uzaktan Eğitim Öğrenim Ücreti)			
06- SERMAYE GELİRLERİ			
09 – RED VE İADELER			

Her birim kendi bilgilerini, Strateji Geliştirme Daire Başkanlığı tüm Üniversiteye ait bilgileri dolduracaktır.

1.3- Öz Gelirler

Öz Gelir						
	Bütçe Ödeneği	Serbest Ödenek (b)	Gerçekleşme Durumu% (a*100)/b	Kesin Harcama(a)	Kalan Ödenek	Açıklama
Bilimsel Araştırmalar						
SKS Bütçesi						
Yaz Okulu						
Uzaktan Öğretim	436.087					
Kira Gelirleri						
TOPLAM	436.087					

*Her birim kendi bilgilerini, Strateji Geliştirme Daire Başkanlığı tüm Üniversiteye ait bilgileri dolduracaktır.

Bu belge, güvenli elektronik imza ile imzalanmıştır.
Evrağınızı <https://belgesorgu.kafkas.edu.tr/E-imza/> linkinden 2443601AX7 kodu ile doğrulayabilirsiniz.

2. Mali Tablolara İlişkin Açıklamalar

(Birim iç ve dış mali denetim (yapıldı ise) raporlarında yer alan tespit ve değerlendirmeler ile bunlara karşı alınan veya alınacak önlemler ve yapılacak işlemlere bu başlık altında yer verilir.)

2.5. Telefon Harcamaları		
Birim Adı	Harcama	Hat Sayısı
Uzaktan Eğitim Uygulama ve Araştırma Merkezi	3804,3	1

2.6.2. Doğrudan Temin 4734 22. Md. Alım		
Alım Türü	Alım Sayısı	Tutarı
Mal Alımı	6	29192,08
Hizmet Alımı	6	104228,94
Yapım İşi	1	1001,67
TOPLAM	13	134422,69

Birimler kendi yaptıkları ihaleleri bildirecek, merkezden yapılan ihaleler, merkez birimce bildirilecektir. KDV dâhil tutarlar dikkate alınacaktır.

3. Mali Denetim Sonuçları

4. Diğer Hususlar

Bu belge, güvenli elektronik imza ile imzalanmıştır.
Evrakınızı <https://belgesorgu.kafkas.edu.tr/E-imza/> linkinden 2443601AX7 kodu ile doğrulayabilirsiniz.

B. PERFORMANS BİLGİLERİ

1. Faaliyet ve Proje Bilgileri

1.1. Faaliyet Bilgileri

Mevcut Programlar

Kağızman Meslek Yüksekokulu Yönetim Organizasyon Bölümü Sağlık Kurumları İşletmeciliği Programı Uzaktan Öğretim Ön Lisans Programı

Program 15.09. 2014 tarihinde öğrenci alımına başlamış ve süreç içerisinde öğrenci sayısı giderek azalmıştır. Mevcut öğrenci sayısı 2020 Aralık ayı itibariyle 3 'dür. Öğrenci alımı YÖK tarafından belirlenen kontenjan ve şartlara bağlı olarak ÖSYM tarafından merkezi yerleştirme ile gerçekleştirilmektedir. Program için belirlenen materyal ücreti alınmamakta olup , öğrenim gideri 385 TL'dir.

Kağızman Meslek Yüksekokulu Yönetim Organizasyon Bölümü Spor Yönetimi Programı Uzaktan Öğretim Ön Lisans Programı

Program 15.09.2016 tarihinde öğrenci alımına başlamış ve süreç içerisinde öğrenci sayısı giderek azalmıştır. Mevcut öğrenci sayısı 2020 Aralık ayı itibariyle 1 'dür. Öğrenci alımı YÖK tarafından belirlenen kontenjan ve şartlara bağlı olarak ÖSYM tarafından merkezi yerleştirme ile gerçekleştirilmektedir. Program için belirlenen materyal ücreti alınmamakta olup , öğrenim gideri 385 TL'dir.

Kağızman Meslek Yüksekokulu Sosyal Hizmetler ve Danışma Bölümü Sosyal Hizmet Programı Uzaktan Öğretim Ön Lisans Programı

Program 15.09.2016 tarihinde öğrenci alımına başlamış ve süreç içerisinde öğrenci sayısı giderek azalmıştır. Mevcut öğrenci sayısı 2020 Aralık ayı itibariyle 6 'dür. Öğrenci alımı YÖK tarafından belirlenen kontenjan ve şartlara bağlı olarak ÖSYM tarafından merkezi yerleştirme ile gerçekleştirilmektedir. Program için belirlenen materyal ücreti alınmamakta olup , öğrenim gideri 385 TL'dir.

Açılan Programlar

1. Fen Bilimleri Enstitüsü İş Sağlığı Ve Güvenliği Tezsiz Yüksek Lisans Programı

Program, 15.09.2019 tarihinde açılmış olup 2019-2020 Eğitim Öğretim döneminden beri güz ve bahar yarı yıllarında öğrenci almaktadır. Öğrenim gideri yıllık 5000 TL olup herhangi bir materyal ücreti alınmamaktadır. Aralık 2020 itibariyle 102 öğrenci programa kayıt yaptırmış olup uzaktan öğretim yöntemleriyle derslere devam etmektedir.

2. İktisadi Ve İdari Bilimler Fakültesi Yönetim Bilişim Sistemleri Bölümü Uzaktan Öğretim Lisans Tamamlama Programı

Program, 19.09.2020 tarihinde açılmış, 2020-2021 Eğitim Öğretim Dönemi Güz Yarıyılından itibaren öğrenci alımına başlamıştır. Öğrenci alımı YÖK tarafından belirlenen kontenjan ve şartlara bağlı olarak ÖSYM tarafından merkezi yerleştirme ile gerçekleştirilmektedir. 2020-2021 dönemi için belirlenen kontenjan sayısı 500 olup Aralık 2020 itibariyle programa kayıt yaptıran öğrenci sayısı 150'dir. Programa yaklaşık 120 tane ön lisans programında öğrenci almaktadır. Programda 2020-2021 dönemi için belirlenen materyal ücreti 542,50 TL, öğrenim gideri 628 TL'dir.

3. İlahiyat Fakültesi Uzaktan Öğretim İlahiyat Lisans Tamamlama Programı

Bu belge, ilgili belgenin örneğidir. E-İmza / linki ile 044B6018-X7 kodu ile doç. Dr. Aytaç Altınsoy tarafından oluşturulmuştur. Evrakın orijinali için belgeyi belge no: 044B6018-X7 kodu ile doç. Dr. Aytaç Altınsoy'a ulaşabilirsiniz.

Program, 19.09.2020 tarihinde açılmış, 2020-2021 Eğitim Öğretim Dönemi Güz Yarıyılından itibaren öğrenci alımına başlamıştır. Öğrenci alımı YÖK tarafından belirlenen kontenjan ve şartlara bağlı olarak ÖSYM tarafından merkezi yerleştirme ile gerçekleştirilmektedir. 2020-2021 dönemi için belirlenen kontenjan 100 olup programa kayıt yaptıran öğrenci sayısı, Aralık 2020 itibarıyla 100'dür. Programa İlahiyat Ön Lisans programından mezun olan öğrenciler kabul edilmektedir. Programda 2020-2021 dönemi için belirlenen materyal ücreti 172 TL, öğrenim gideri 558 TL'dir.

4. Sosyal Bilimler Enstitüsü Sağlık Yönetimi Uzaktan Öğretim Tezsiz Yüksek Lisans Programı

Program 15.10.2020 tarihinde açılmış olup programa 2021-2022 Eğitim Öğretim Dönemi Güz Yarıyılından itibaren öğrenci alımına başlayacaktır. YÖK'ün belirlediği kontenjan sayısı 50'dir. 2021-2022 döneminde geçerli olacak öğrenim gideri Cumhurbaşkanlığı 4500 TL Kararı ile materyal ücreti ise Kafkas Üniversitesi Yönetim Kurulu tarafından belirlenecektir.

Gelecek Dönemlerde Açılması Planlanan Programlar

1. Kağızman Uygulamalı Bilimler Yüksekokulu Sağlık Yönetimi Uzaktan Öğretim Lisans Tamamlama Programı

Programın açılması ve öğrenci alımı için dosya hazırlanarak Üniversite Senatosuna sunulmuş ve Senatodan açılması yönünde karar çıkmıştır. YÖK tarafından da kabul edilmesi durumunda 2021-2022 Eğitim Öğretim Döneminde alınması planlanan öğrenci sayısı 3000 olarak belirlenmiştir. 2021-2022 döneminde geçerli olacak öğrenim gideri Cumhurbaşkanlığı Kararı ile materyal ücreti ise Kafkas Üniversitesi Yönetim Kurulu tarafından belirlenecektir.

2. İktisadi ve İdari Bilimler Fakültesi Sosyal Hizmet Bölümü Sosyal Hizmet Uzaktan Öğretim Lisans Tamamlama Programı

İktisadi ve İdari Bilimler Fakültesi bünyesinde 2020-2021 Eğitim Öğretim Döneminde öğrenci alımına başlayan ve belirlenen kontenjanın tamamını dolduran Sosyal Hizmet Bölümünde uzaktan öğretim lisans tamamlama programının açılması yönünde ilgili Bölüm ve Dekanlık kararları Rektörlük Makamına sunulmuştur. YÖK tarafından kabul edilmesi durumunda 2021-2022 Eğitim Öğretim Döneminden itibaren öğrenci alımına başlanacaktır.

Bu belge, güvenli elektronik imza ile imzalanmıştır.

Evrağınızı <https://belgesorgu.kafkas.edu.tr/E-imza/> linkinden 2443601AX7 kodu ile doğrulayabilirsiniz.

Bu belge, güvenli elektronik imza ile imzalanmıştır.
Evrakınızı <https://belgesorgu.kafkas.edu.tr/E-imza/> linkinden 2443601AX7 kodu ile dogrulayabilirsiniz.

Bu belge, güvenli elektronik imza ile imzalanmıştır.
Evrakınızı <https://belgesorgu.kafkas.edu.tr/E-imza/> linkinden 2443601AX7 kodu ile dogrulayabilirsiniz.

Performans Hedefi İzleme ve Değerlendirme (PHİD) Formu									
Yıl/Dönem		2020							
İdare Adı		38.45 – KAFKAS ÜNİVERSİTESİ							
Performans Hedefi									
Sıra	Performans Göstergeleri	Hedef (a)	Yılsonu Gerçekleşme Tahmini (b)	Gerçekleşme					Gerçekleşme Durumu
				I. Üç Aylık	II. Üç Aylık	III. Üç Aylık	IV. Üç Aylık	Kümülatif ©	
1									
Değerlendirme									

Bu belge, güvenli elektronik imza ile imzalanmıştır.

Evrağınızı <https://belgesorgu.kafkas.edu.tr/E-imza/> linkinden 2443601AX7 kodu ile doğrulayabilirsiniz.

3. Performans Sonuçlarının Değerlendirilmesi

4. Performans Bilgi Sistemin Değerlendirilmesi

IV. KURUMSAL KABİLİYET VE KAPASİTENİN DEĞERLENDİRİLMESİ

A-ÜSTÜNLÜKLER

- Merkezimizin Üniversite ana merkezinin bulunduğu Kars İl merkezinde bulunması. Bu sayede öğrencilerimizin final sınavlarına geldiklerinde kolayca konaklayabilmesi
- Alanında uzman personel çalıştırılarak yeni kurulan bir birim olmamıza rağmen tecrübe sayesinde deneyimli olmamız
- Değişime ve gelişime açık olan yönetimin işbaşında olması.
- Özverili, mesai mefhumu gözetmeksizin çalışan personelinin bulunması

B-ZAYIFLIKLAR

- Akademik birimlerin uzaktan eğitim programları açma konusunda uzak olmaları
- Teknik elaman sıkıntısı
- Açık olan programların yeterince tanıtılmalarının yapılamaması
- Uzaktan eğitim faaliyetleri ile alakasız bir birimle aynı binanın paylaşılması
-

C-DEĞERLENDİRME

Küreselleşmenin çok önemli olduğu çağımızda, öğretim elemanlarımızın ve öğrencilerimizin bu değişimin gerektirdiği nitelikleri elde edebilmesi için gerekli fiziksel ve düşünsel alt yapının gözden geçirilmesi ve yeniden düzenlenmesi gerekmektedir.

Yukarıda belirtilen amaçlara ulaşmak için ulusal ve uluslararası düzeyde bir hizmet kalite belgesinin alınması gerekliliğine inanılmakta olup, zayıflıkların temelinde böyle bir kalite belgesinin olmaması ve hayatta geçirilememesi yatmaktadır.

İÇ KONTROL GÜVENCE BEYANI

Üst yönetici olarak yetkim dâhilinde;

Bu raporda yer alan bilgilerin güvenilir, tam ve doğru olduğunu beyan ederim.

Bu raporda açıklanan faaliyetler için bütçe ile tahsis edilmiş kaynakların, etkili, ekonomik ve verimli bir şekilde planlanmış amaçlar doğrultusunda ve iyi mali yönetim ilkelerine uygun olarak kullanıldığını ve iç kontrol sisteminin idari ve mali kararlar ile bunlara ilişkin işlemlerin yasallık ve düzenliliği hususunda yeterli güvenceyi sağladığını ve kurumumuzda süreç kontrolünün etkin olarak uygulandığını bildiririm.

Bu güvence, üst yönetici olarak sahip olduğum bilgi ve değerlendirmeler, iç kontroller, iç denetçi raporları ile Sayıştay raporları gibi bilgim dâhilindeki hususlara dayanmaktadır.

Burada raporlanmayan, idarenin menfaatlerine zarar veren herhangi bir husus hakkında bilgim olmadığını beyan ederim. (Kars-.../.../2020)

Bu belge, güvenli elektronik imza ile imzalanmıştır.

Evrağınızı <https://belgesorgu.kafkas.edu.tr/E-imza/> linkinden 2443601AX7 kodu ile doğrulayabilirsiniz.