



KAFKAS ÜNİVERSİTESİ
ARAŞTIRMA GELİŞTİRME ANKETİ
DEĞERLENDİRME RAPORU

2023-2024

GÜZ DÖNEMİ

İÇİNDEKİLER

1. Araştırma Geliştirme Anketi.....	1
2. Araştırma Geliştirme Anketine Katılan Akademik Personelin Demografik Bilgileri	2
3. AR-GE ANKETİ’den Elde Edilen Bulgular	7
3.1. AR-GE ANKETİ’den KAÜ Geneli Elde Edilen Bulgular	9
4. Görüş ve Öneriler.....	13
EK 1 Farklı Evren Büyüklükleri İçin Hesaplanmış Örneklem Büyüklükleri.....	14

TABLULAR LİSTESİ

Tablo 1. AR-GE ANKETİ Alt Boyutlarına Göre Maddeler.....	1
Tablo 2. AR-GE Anketine katılan akademik personelin dağılımı.....	6
Tablo 3. KAÜ'nün AR-GE ANKETİ genel ortalamalarına ilişkin bulgular.....	8
Tablo 4. AR-GE Anketinin proje sunum ve destekler boyutunun birimler bazında genel ortalamalarına ilişkin bulgular.....	9
Tablo 5. AR-GE Anketinin üniversite araştırma altyapısı boyutunun birimler bazında genel ortalamalarına ilişkin bulgular.....	10
Tablo 6. AR-GE Anketinin BAP proje değerlendirme sistemi boyutunun birimler bazında genel ortalamalarına ilişkin bulgular.....	11
Tablo 7. AR-GE Anketinin araştırma alanı, yayınlar ve yöntemler boyutunun birimler bazında genel ortalamalarına ilişkin bulgular.....	12

ŞEKİLLER LİSTESİ

- Şekil 1. AR-GE Anketine katılan akademik personelin dağılımı2
- Şekil 2. AR-GE Anketine katılan akademik personelin 2023 yılında tamamladığı toplam projesayısının dağılımı 3
- Şekil 3. AR-GE Anketine katılan akademik personelin 2023 yılında kabul edilen toplam projesayısının dağılımı 3
- Şekil 4. AR-GE Anketine katılan akademik personelin 2023 yılı projelerden üretilen, hakemlidergilerde yayımlanmış, makale sayısının dağılımı 4
- Şekil 5. AR-GE Anketine katılan akademik personelin 2023 yılında ULUSAL hakemli dergilerde yayımladığı toplam makale sayısının dağılımı 4
- Şekil 6. AR-GE Anketine katılan akademik personelin 2023 yılında ULUSLARARASI hakemlidergilerde yayımladığı toplam makale sayısının dağılımı4
- Şekil 7. AR-GE Anketine katılan akademik personelin 2023 yılında katıldığı BAP vb. proje değerlendirme sayısının dağılımı 4
- Şekil 8. AR-GE Anketine katılan akademik personelin 2023 yılına kadar anketler aracılığıyla ilettikleri öneri ve sorunlar konusunda yetkili birimlerin dönüt düzeyleri 5

1. Araştırma Geliştirme Anketi

Araştırma Geliştirme Anketi (AR-GE ANKETİ) toplam beş bölümden oluşmaktadır. İlk bölüm katılımcıların demografik bilgilerine yöneliktir. Diğer bölümler AR-GE ANKETİ kapsamında yer alan “Proje Sunum ve Destekler, Üniversite Araştırma Altyapısı ve Desteği, Bap Proje Değerlendirme Sistemi, Araştırma Alanı, Yayınlar ve Yöntemler” başlıklı dört boyutu kapsamaktadır. İlgili anket Tablo 1’deki gibidir.

Tablo 1. AR-GE ANKETİ Alt Boyutlarına Göre Maddeler

Üniversite Araştırma Altyapısı ve Desteği (9 Madde)	Üniversitede araştırma alanımda istediğim projeleri gerçekleştirebilecek imkânlar vardır.
	Üniversite kütüphanesinde araştırmalarım için gerekli olan temel kitap, dergi ve yayınları bulmakta zorluk çekmiyorum.
	Üniversitede araştırmalarım için gerekli veri tabanlarına erişim olanağı vardır.
	Üniversitede öğretim üyeleri araştırma alanlarındaki yeni gelişme ve problemleri içeren dersler vermektedirler.
	Üniversitede araştırma çalışmaları yoğun olan öğretim üyelerinin ders yükü azaltılmaktadır.
	Üniversitede araştırma çalışmaları yoğun olan öğretim üyeleri çeşitli yöntemlerle ödüllendirilmektedirler.
	Üniversitede öğretim üyelerinin ortak projelerde çalışmaları teşvik edilmektedir.
	Üniversitede bölümler ve disiplinler arası projeler teşvik edilmektedir.
	Üniversite öğretim üyelerini uluslararası araştırma yapmaya teşvik eder.
BAP Proje Değerlendirme Sistemi (13 Madde)	BAP Proje Başvuru sistemi projelerin değerlendirilmesinde etkin bir yöntemdir.*
	BAP sistemi üzerinden değerlendirdiğim projeler uzmanlık alanımla büyük ölçüde örtüşmektedir.*
	BAP sisteminde etik kurallar uygulanmaktadır.*
	BAP sisteminde yapılan değerlendirmeler gizlilik ilkesine uygun yapılmaktadır.*
	BAP, önerilen araştırma projelerinin ülke ekonomisine katkısını bulundurmaktadır.*
	BAP projelerinin ön değerlendirmesi için verilen süre yeterlidir.
	BAP proje değerlendirmeleri, proje değerlendirme kriterlerine uygun olarak yürütülmektedir.
	BAP sisteminde etik kurallar uygulanmaktadır.
	BAP sisteminde yapılan değerlendirmeler gizlilik ilkesine uygun yapılmaktadır.
	BAP, önerilen araştırma projelerinin ülke ekonomisine katkısını bulundurmaktadır.
	BAP önerilen projelerin desteklenme veya desteklenmeme kararının gerekçelerini yeterli ölçüde açıklamaktadır.
	BAP değerlendirme sonuçları proje sunucularına vaktinde ulaştırılmaktadır.
	Proje sunum formatı ve içeriği hakkındaki BAP web-sitesi ve bilgileri yeterlidir.
Araştırma Alanı, Yayınlar ve Yöntemler (8)	Araştırmalarımdayurt dışından araştırmacılarla ortak çalışırım.
	Araştırma çalışmalarımın bir bölümünü konuk araştırmacı olarak yurt dışındaki araştırma merkezlerinde ve/veya üniversitelerde gerçekleştiririm.
	Araştırmalarımdayurt içinde, kendi çalıştığım üniversite veya araştırma merkezi dışında araştırmacılarla ortak çalışırım.
	Araştırma yaparken, kaynak araştırmasına önem veririm, çalıştığım konuda yapılan güncel ve önemli araştırmaları kaynak gösteririm.

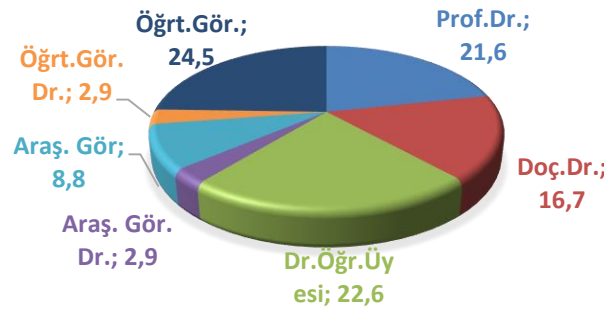
	Araştırma alanımda yaptığım yayınlarda yazar sıralamasında araştırmaya katkı ilkesini kullanırım.
	Proje ekibimi araştırma yaparken özgün düşünmeye ve inisiyatif kullanmaya teşvik ederim.
	Çalıştığım alanda yaptığım araştırmaların evrensel boyutlarda ve önemlidir.
	Çalıştığım araştırma alanında yaptığım araştırmaları yayınladığım dergileri uluslararası prestij ve sıralamalara göre seçerim.
Proje Sunum ve Destekler (10 Madde)	Proje yazma konusunda kendimi yeterli bulurum
	Proje destekleri profesyonel gelişimimde ve kendi araştırma alanımda öncü bir rol oynamamda önemli bir etkidir.
	Proje destekleri, konferans katılımları ve seyahatleri için önemli bir etkidir.
	Proje destekleri araştırma asistanlarının projelerimde çalışabilmelerinde önemli bir etkidir.
	Proje destekleri araştırmalarımı zamanında gerçekleştirmemde önemli bir etkidir.
	Proje destekleri araştırmalarımın patente ulaşabilecek çalışmalar yapabilmemde önemli bir etkidir.
	Projelerim, ulusal ekonomiye katkı sağlama konusunda daha bilinçli olmamı sağlar.
	Proje sunum ve destekleri beni daha çok araştırma yapmaya ve bulguları paylaşmaya teşvik eder.
	Projelerimi yazarken önerdiğim araştırmaların yapılabilirliğini belirlemede güçlük çekmiyorum.
	Üniversitemizde disiplinler arası çalışmaların yapılma olanakları

*BAP Projesi değerlendirenler tarafından cevaplanmıştır.

Tablo 1 incelendiğinde ankette toplam 40 madde yer aldığı görülmektedir. İlgili anketten elde edilen bulgular, KAÜ'nün birimleri ve bölümleri bazında her bir maddeyi kapsayacak şekilde ortalamalar hesaplanarak sunulmaktadır.

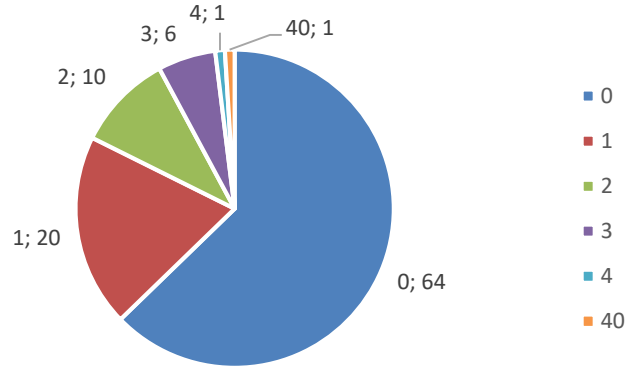
2. Araştırma Geliştirme Anketine Katılan Akademik Personelin Demografik Bilgileri

Bu rapor, 2023 – 2024 akademik yılı güz dönemi yürütülen Araştırma Geliştirme Anketi (AR-GE ANKETİ) sonuçlarını kapsamaktadır. İlgili rapor, KAÜ'ye ait toplam 24 birim ve bu birimlere ait 132 bölüm dikkate alınarak hazırlanmıştır. Şekil 1'de AR-GE Anketine katılan akademik personelin yüzde dağılımı bulunmaktadır. Bu ankete katılan 102 akademik personelin unvanlarına göre dağılımı Şekil 1'de yer almaktadır.



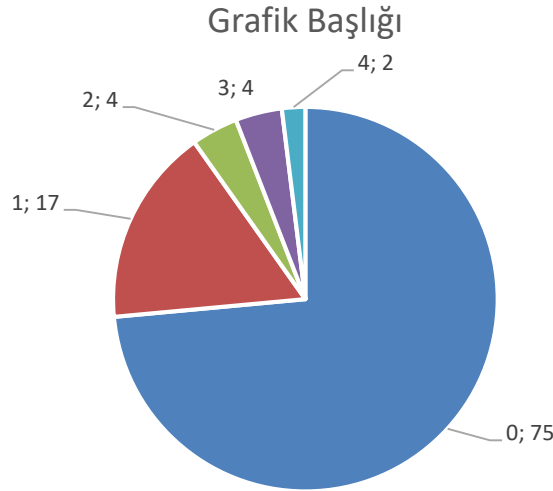
Şekil 1. AR-GE Anketine katılan akademik personelin dağılımı

AR-GE Anketine katılan akademik personelin 2023 yılında tamamladığı toplam proje sayısında dağılımı Şekil 2'deki gibidir.



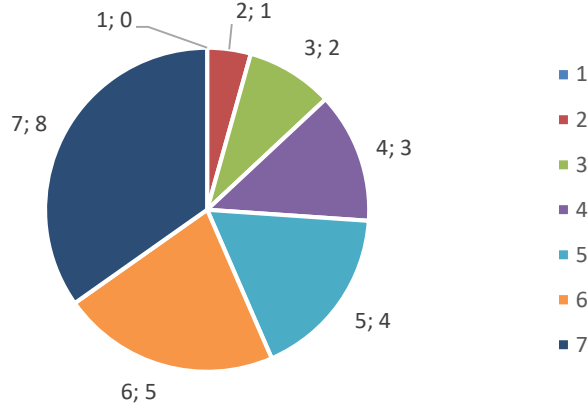
Şekil 2. AR-GE Anketine katılan akademik personelin 2023 yılında tamamladığı toplam projesayısının dağılımı

AR-GE Anketine katılan akademik personelin 2023 yılında kabul edilen toplam proje sayısında dağılımı Şekil 3'deki gibidir.



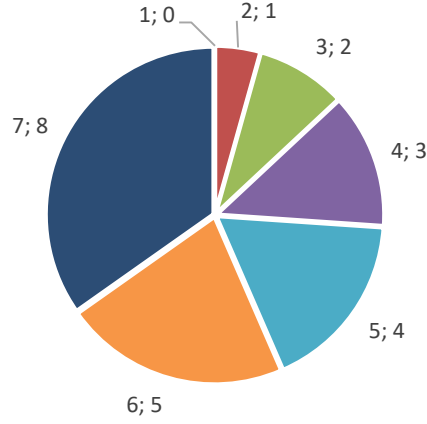
Şekil 3. AR-GE Anketine katılan akademik personelin 2023 yılında kabul edilen toplam projesayısının dağılımı

AR-GE Anketine katılan akademik personelin 2023 yılı projelerden üretilen, hakemli dergilerde yayımlanmış, makale sayısının dağılımı Şekil 4'deki gibidir.



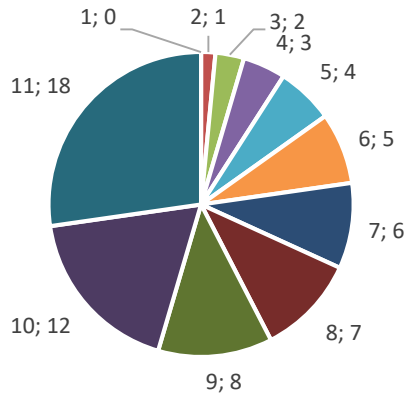
Şekil 4. AR-GE Anketine katılan akademik personelin 2023 yılı projelerden üretilen, hakemli dergilerde yayımlanmış, makale sayısının dağılımı

AR-GE Anketine katılan akademik personelin 2023 yılında ULUSAL hakemli dergilerde yayımladığımız toplam makale sayısının dağılımı Şekil 5'deki gibidir.



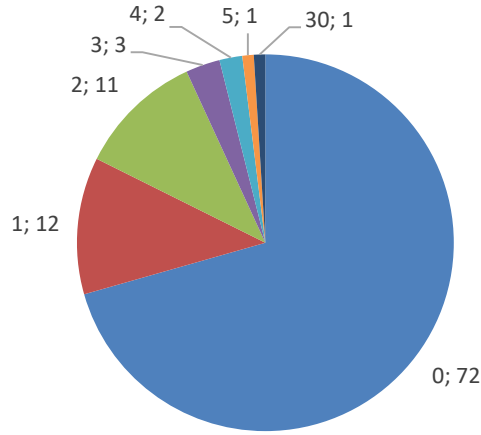
Şekil 5. AR-GE Anketine katılan akademik personelin 2023 yılında ULUSAL hakemli dergilerde yayımladığı toplam makale sayısının dağılımı

AR-GE Anketine katılan akademik personelin 2023 yılında ULUSLARARASI hakemli dergilerde yayımladığımız toplam makale sayısının dağılımı Şekil 6'daki gibidir.



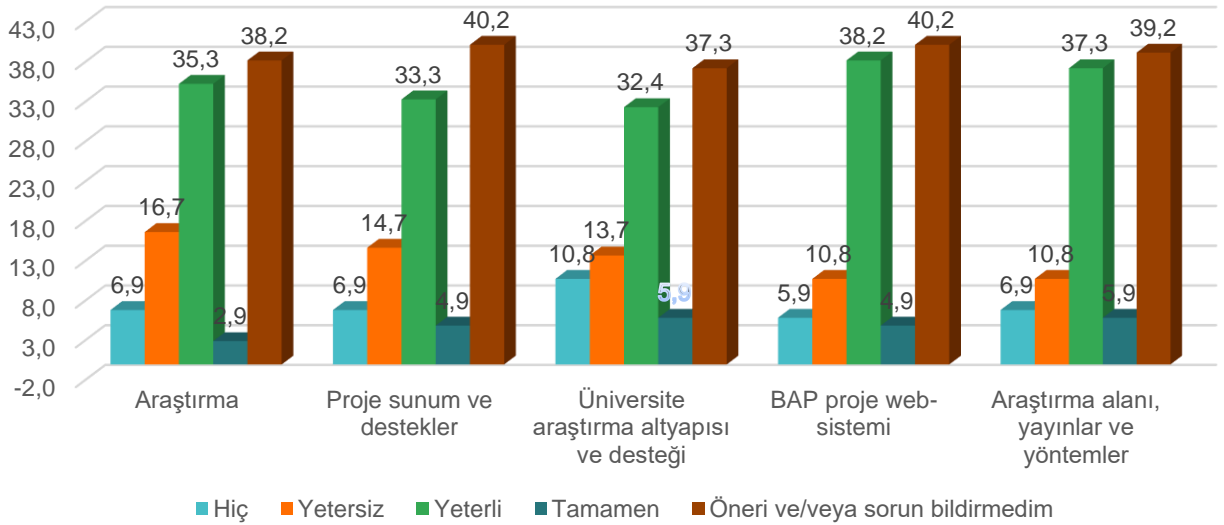
Şekil 6. AR-GE Anketine katılan akademik personelin 2023 yılında ULUSLARARASI hakemli dergilerde yayımladığı toplam makale sayısının dağılımı

AR-GE Anketine katılan akademik personelin 2023 yılında katıldığı BAP vb. proje değerlendirmesayısının dağılımı Şekil 7’deki gibidir.



Şekil 7. AR-GE Anketine katılan akademik personelin 2023 yılında katıldığı BAP vb. proje değerlendirme sayısının dağılımı

AR-GE Anketine katılan akademik personelin 2023 yılına kadar anketler aracılığıyla ilettikleri öneri ve sorunlar konusunda yetkili birimlerin dönüt düzeylerine yönelik geri bildirimler Şekil 8’deki gibidir.



Şekil 8. AR-GE Anketine katılan akademik personelin 2022 yılına kadar anketler aracılığıylailettikleri öneri ve sorunlar konusunda yetkili birimlerin dönüt düzeyleri

3. AR-GE ANKETİ'nden Elde Edilen Bulgular

Bu bölümde bulgular ilk olarak AR-GE ANKETİ'nden elde edilen KAÜ genel ortalamaları, AR-GE Anketinin boyutları bazında KAÜ genel ortalamaları, AR-GE Anketinin boyutları bazında KAÜ'nün birimleri ve bölümleri bazında genel ortalamaları olacak şekilde sırasıyla sunulmuştur. İlk olarak Tablo2'de AR-GE Anketine katılan akademik personelin dağılımı birimler bazında gösterilmiştir.

Tablo 2. AR-GE Anketine katılan akademik personelin dağılımı

Birim No	Birim	f	BAPS
1	Dede Korkut Eğitim Fakültesi	16	97
2	Dış Hekimliği*	0	16
3	Fen Edebiyat Fakültesi	0	129
4	Güzel Sanatlar Fakültesi	4	22
5	İktisadi ve İdari Bilimler Fakültesi	0	74
6	İlahiyat Fakültesi*	0	42
7	Mühendislik – Mimarlık Fakültesi	0	65
8	Sağlık Bilimleri Fakültesi	0	37
9	Sarıkamış Turizm Fakültesi*	6	8
10	Tıp Fakültesi	8	123
11	Veteriner Fakültesi	36	102
12	Devlet Konservatuvarı	0	13
13	Kağızman Uygulamalı Bil. YO	0	3
14	Sarıkamış Spor Bilimleri Fakültesi*	0	13
15	Yabancı Diller YO*	4	13
16	Adalet MYO*	0	2
17	Atatürk Sağlık Hizmetleri MYO	0	17
18	Güzel Sanatlar MYO*	2	4
19	Kağızman MYO	0	21
20	Kars MYO	0	19
21	Kazım Karabekir Teknik Bil. MYO	6	15
22	Sarıkamış MYO	15	23
23	Sosyal Bil. MYO*	5	32
24	Susuz MYO	0	9
25	Rektörlük*	0	
Toplam		102	923

BAPS: Birimdeki Akademik Personel Sayısı / * İlgili birimden ankete katılan olmamıştır.

Tablo 2 incelendiğinde KAÜ de toplam 25 birimin bulunduğu ve AR-GE Anketine 16 birimden 56 akademisyenin katıldığı görülmektedir. Özetlemek gerekirse AR-GE Anketine KAÜ'deki akademisyenlerin sadece % 11,05'si katılmış ve görüş bildirmiştir. Dolayısıyla birimlerden elde

edilen ortalama deęerler, birimlerin genel durumları hakkında bilgi sahibi olabilmek için yeterli sayıda deęildir. Tablolar yorumlanırken elde edilen ortalamaların evreni yasıtmadıęı gözardı edilmemelidir. Örneklemelerden elde edilen sonuçların evrene genellenebilmesi için yeterli sayıda örnekleme ihtiyaç duyulmaktadır (EK 1).

KAÜ geneli AR-GE ANKETİ genel ortalamalarına ilişkin bulgular Tablo 3'deki gibidir.

3.1. AR-GE ANKETİ'dan KAÜ Genel Elde Edilen Bulgular

Tablo 3. KAÜ'nün AR-GE ANKETİ genel ortalamalarına ilişkin bulgular

AR-GE Anketinde Yer Alan Maddeler																																										
B	1	2	3	4	5	6	7	8	9	10	11	12	13	14	15	16	17	18	19	20	21	22	23	24	25	26	27	28	29	30	31	32	33	34	35	36	37	38	39	40	ORT.	
1	2,6	2,9	3,1	3,3	3,1	3,1	3,2	3,1	3,1	3,0	2,5	2,2	2,5	2,4	1,9	1,9	2,1	2,2	2,0	3,0	3,0	3,0	3,0	3,0	3,3	3,3	3,3	3,3	3,3	3,3	3,3	3,3	2,5	2,3	3,0	3,4	3,5	3,5	3,4	3,4	2,9	
2*	-	-	-	-	-	-	-	-	-	-	-	-	-	-	-	-	-	-	-	-	-	-	-	-	-	-	-	-	-	-	-	-	-	-	-	-	-	-	-	-	-	-
3	-	-	-	-	-	-	-	-	-	-	-	-	-	-	-	-	-	-	-	-	-	-	-	-	-	-	-	-	-	-	-	-	-	-	-	-	-	-	-	-	-	-
4	3,5	3,8	3,8	3,8	3,8	3,5	3,8	3,8	3,0	3,0	1,5	1,3	2,0	0	2,0	3,0	0	0	3,0	-	-	-	-	-	3,0	3,0	3,0	3,0	3,0	3,0	3,0	3,0	2,5	2,8	2,8	4,0	3,8	3,7	4,0	4,0	2,9	
5	-	-	-	-	-	-	-	-	-	-	-	-	-	-	-	-	-	-	-	-	-	-	-	-	-	-	-	-	-	-	-	-	-	-	-	-	-	-	-	-	-	-
6*	-	-	-	-	-	-	-	-	-	-	-	-	-	-	-	-	-	-	-	-	-	-	-	-	-	-	-	-	-	-	-	-	-	-	-	-	-	-	-	-	-	-
7	-	-	-	-	-	-	-	-	-	-	-	-	-	-	-	-	-	-	-	-	-	-	-	-	-	-	-	-	-	-	-	-	-	-	-	-	-	-	-	-	-	-
8																																										
9*	3,2	3,2	3,2	3,2	3,2	3,4	3,2	3,2	3,2	3,3	3,3	1,7	3,0	2,2	2,8	3,0	3,5	3,0	3,0	4,0	4,0	4,0	4,0	4,0	0,0	0,0	0,0	0,0	0,0	0,0	0,0	3,0	2,5	2,0	3,3	3,8	3,2	3,8	3,7	3,3	3,2	
10	3,6	3,4	3,5	3,5	3,4	3,7	3,4	3,4	3,6	2,4	2,3	2,8	3,0	2,2	1,8	2,2	2,0	2,2	2,6	3,7	3,5	3,5	3,8	3,5	2,0	2,0	2,0	2,0	1,5	2,0	2,0	2,7	2,6	2,5	3,6	3,6	3,6	3,6	3,6	3,4	2,9	
11	3,4	3,4	3,4	3,4	3,5	3,2	3,3	3,4	3,3	3,0	2,2	2,8	3,1	2,4	2,3	1,8	2,2	2,2	2,3	3,0	3,2	3,0	2,8	2,9	3,0	2,8	2,8	2,8	2,8	2,6	2,6	2,9	2,3	2,0	2,9	3,5	3,5	3,5	3,4	3,4	2,9	
12	-	-	-	-	-	-	-	-	-	-	-	-	-	-	-	-	-	-	-	-	-	-	-	-	-	-	-	-	-	-	-	-	-	-	-	-	-	-	-	-	-	-
13	-	-	-	-	-	-	-	-	-	-	-	-	-	-	-	-	-	-	-	-	-	-	-	-	-	-	-	-	-	-	-	-	-	-	-	-	-	-	-	-	-	-
14*	-	-	-	-	-	-	-	-	-	-	-	-	-	-	-	-	-	-	-	-	-	-	-	-	-	-	-	-	-	-	-	-	-	-	-	-	-	-	-	-	-	-
15*	2,5	3,0	3,3	3,0	3,0	3,0	3,0	3,0	2,5	3,0	3,0	2,7	2,8	3,0	3,0	3,0	3,0	3,0	3,0	-	-	-	-	-	3,0	3,0	3,0	3,0	3,0	3,0	3,0	3,0	4,0	4,0	3,5	4,0	2,5	2,5	3,5	3,0	3,1	
16*	-	-	-	-	-	-	-	-	-	-	-	-	-	-	-	-	-	-	-	-	-	-	-	-	-	-	-	-	-	-	-	-	-	-	-	-	-	-	-	-	-	-
17	-	-	-	-	-	-	-	-	-	-	-	-	-	-	-	-	-	-	-	-	-	-	-	-	-	-	-	-	-	-	-	-	-	-	-	-	-	-	-	-	-	-
18*	1,5	1,0	2,0	1,0	1,0	1,0	2,5	2,5	3,0	1,0	2,0	2,0	1,5	1,0	1,5	1,5	1,5	1,5	1,5	-	-	-	-	-	1,0	1,0	1,0	1,0	1,0	1,0	1,0	1,0	1,5	1,5	1,5	2,5	2,0	2,0	2,0	2,0	1,5	
19	-	-	-	-	-	-	-	-	-	-	-	-	-	-	-	-	-	-	-	-	-	-	-	-	-	-	-	-	-	-	-	-	-	-	-	-	-	-	-	-	-	-
20	-	-	-	-	-	-	-	-	-	-	-	-	-	-	-	-	-	-	-	-	-	-	-	-	-	-	-	-	-	-	-	-	-	-	-	-	-	-	-	-	-	-
21	2,7	2,7	2,7	2,7	2,7	2,7	2,7	2,7	2,7	2,5	2,0	2,0	3,0	2,0	2,0	2,0	2,0	2,0	2,0	-	-	-	-	-	3,0	3,0	3,0	3,0	3,0	3,0	3,0	3,0	2,0	2,0	3,0	3,4	3,4	3,0	3,4	3,4	2,7	
22	3,0	3,1	3,2	3,1	3,1	3,1	3,2	3,2	3,0	2,9	2,9	2,9	3,1	3,2	3,0	2,9	3,1	3,2	3,2	-	-	-	-	-	3,3	3,4	3,4	3,2	3,2	3,2	3,5	3,4	2,4	2,4	2,9	3,3	3,3	3,3	3,2	3,2	3,1	
23*	2,8	3,3	3,3	3,3	3,3	3,3	2,3	2,3	2,3	3,0	3,0	2,3	3,3	2,3	3,3	2,3	2,3	2,3	2,3	-	-	-	-	-	3,0	3,0	3,0	3,0	3,0	3,0	3,0	2,5	2,0	2,0	3,7	3,7	3,3	3,7	3,7	2,9		
24	-	-	-	-	-	-	-	-	-	-	-	-	-	-	-	-	-	-	-	-	-	-	-	-	-	-	-	-	-	-	-	-	-	-	-	-	-	-	-	-	-	
25*	-	-	-	-	-	-	-	-	-	-	-	-	-	-	-	-	-	-	-	-	-	-	-	-	-	-	-	-	-	-	-	-	-	-	-	-	-	-	-	-	-	-
ORT	2,9	3,0	3,2	3,0	3,0	3,0	3,1	3,1	3,0	2,7	2,5	2,2	2,7	2,1	2,4	2,4	2,2	2,2	2,5	3,4	3,4	3,4	3,4	3,4	2,5	2,5	2,5	2,4	2,4	2,4	2,4	2,8	2,5	2,4	2,9	3,5	3,3	3,2	3,4	3,3	2,8	

* İlgili birimden ankete katılan olmamıştır.

Tablo 3 incelendiğinde AR-GE Anketine katılan akademisyenlerin sayısı yeterli olmadığı gibi raporlanan verilerin eksikliğinden kaynaklı KAÜ için genel bir yorum yapma olanağına ulaşılamamıştır.

AR-GE ANKETİ “proje sunum ve destekler, üniversite araştırma altyapısı, bap proje web-sistemi, araştırma alanı, yayınlar ve yöntemler” olmak üzere dört boyuttan oluşmaktadır. Aşağıda her bir boyuta yönelik birimler bazında genel ortalamalar verilmektedir. Tablo 4’de AR-GE Anketinin proje sunum ve destekler boyutunun birimler bazında genel ortalamalarına ilişkin bulgular sunulmuştur.

Tablo 4. AR-GE Anketinin proje sunum ve destekler boyutunun birimler bazında genel ortalamalarına ilişkin bulgular

Birim	Proje Sunum ve Destekler Boyutuna Ait Maddeler										Ort
	1	2	3	4	5	6	7	8	9	10	
1	2,6	2,9	3,1	3,3	3,1	3,1	3,2	3,1	3,1	3,0	3,1
2*	-	-	-	-	-	-	-	-	-	-	-
3*	-	-	-	-	-	-	-	-	-	-	-
4	3,5	3,8	3,8	3,8	3,8	3,5	3,8	3,8	3,0	3,0	3,6
5*	-	-	-	-	-	-	-	-	-	-	-
6*	-	-	-	-	-	-	-	-	-	-	-
7*	-	-	-	-	-	-	-	-	-	-	-
8*	-	-	-	-	-	-	-	-	-	-	-
9	3,2	3,2	3,2	3,2	3,2	3,4	3,2	3,2	3,2	3,3	3,2
10	3,6	3,4	3,5	3,5	3,4	3,7	3,4	3,4	3,6	2,4	3,4
11	3,4	3,4	3,4	3,4	3,5	3,2	3,3	3,4	3,3	3,0	3,3
12*	-	-	-	-	-	-	-	-	-	-	-
13*	-	-	-	-	-	-	-	-	-	-	-
14*	-	-	-	-	-	-	-	-	-	-	-
15*	2,5	3,0	3,3	3,0	3,0	3,0	3,0	3,0	2,5	3,0	2,9
16*	-	-	-	-	-	-	-	-	-	-	-
17*	-	-	-	-	-	-	-	-	-	-	-
18	1,5	1,0	2,0	1,0	1,0	1,0	2,5	2,5	3,0	1,0	1,7
19*	-	-	-	-	-	-	-	-	-	-	-
20*	-	-	-	-	-	-	-	-	-	-	-
21	2,7	2,7	2,7	2,7	2,7	2,7	2,7	2,7	2,7	2,5	2,7
22	3,0	3,1	3,2	3,1	3,1	3,1	3,2	3,2	3,0	2,9	3,1
23	2,8	3,3	3,3	3,3	3,3	3,3	2,3	2,3	2,3	3,0	2,9
24*	-	-	-	-	-	-	-	-	-	-	-
25*	-	-	-	-	-	-	-	-	-	-	-
Ort	2,9	3,0	3,2	3,0	3,0	3,0	3,1	3,1	3,0	2,7	

*İlgili birimden ankete katılan olmamıştır.

Tablo 4 veri içermediğinden yorumlanamamıştır. Tablo 5’de AR-GE Anketinin üniversite araştırma altyapısı boyutunun birimler bazında genel ortalamalarına ilişkin bulgular yer almaktadır.

Tablo 5. AR-GE Anketinin üniversite araştırma altyapısı boyutunun birimler bazında genel ortalamalarına ilişkin bulgular

Birim	Üniversite Araştırma Altyapısı Boyutuna Ait Maddeler									Ort
	1	2	3	4	5	6	7	8	9	
1	2,5	2,2	2,5	2,4	1,9	1,9	2,1	2,2	2,0	2,2
2*	-	-	-	-	-	-	-	-	-	-
3*	-	-	-	-	-	-	-	-	-	-
4	1,5	1,3	2,0	0	2,0	3,0	0	0	3,0	2,1
5*	-	-	-	-	-	-	-	-	-	-
6*	-	-	-	-	-	-	-	-	-	-
7*	-	-	-	-	-	-	-	-	-	-
8*	-	-	-	-	-	-	-	-	-	-
9*	3,3	1,7	3,0	2,2	2,8	3,0	3,5	3,0	3,0	2,8
10	2,3	2,8	3,0	2,2	1,8	2,2	2,0	2,2	2,6	2,3
11	2,2	2,8	3,1	2,4	2,3	1,8	2,2	2,2	2,3	2,3
12*	-	-	-	-	-	-	-	-	-	-
13*	-	-	-	-	-	-	-	-	-	-
14*	-	-	-	-	-	-	-	-	-	-
15	3,0	2,7	2,8	3,0	3,0	3,0	3,0	3,0	3,0	2,9
16*	-	-	-	-	-	-	-	-	-	-
17*	-	-	-	-	-	-	-	-	-	-
18*	2,0	2,0	1,5	1,0	1,5	1,5	1,5	1,5	1,5	1,6
19*	-	-	-	-	-	-	-	-	-	-
20*	-	-	-	-	-	-	-	-	-	-
21	2,0	2,0	3,0	2,0	2,0	2,0	2,0	2,0	2,0	2,1
22	2,9	2,9	3,1	3,2	3,0	2,9	3,1	3,2	3,2	3,1
23	3,0	2,3	3,3	2,3	3,3	2,3	2,3	2,3	2,3	2,6
24*	-	-	-	-	-	-	-	-	-	-
25*	-	-	-	-	-	-	-	-	-	-
Ort	2,5	2,2	2,7	2,3	2,4	2,4	2,4	2,4	2,5	2,3

* İlgili birimden ankete katılan olmamıştır.

Tablo 5 incelendiğinde AR-GE Anketine katılan akademisyenlerin sayısı yeterli olmadığı gibi raporlanan verilerin eksikliğinden kaynaklı KAÜ için genel bir yorum yapma olanağına ulaşamamıştır. Tablo 6’da AR-GE Anketinin BAP proje değerlendirme sistemi boyutunun birimler bazında genel ortalamalarına ilişkin bulgular yer almaktadır.

Tablo 6. AR-GE Anketinin BAP proje değerlendirme sistemi boyutunun birimler bazında genel ortalamalarına ilişkin bulgular

Birim	BAP Proje Değerlendirme Sistemi Boyutuna Ait Maddeler													Ort
	1	2	3	4	5	6	7	8	9	10	11	1 2	1 3	
1	3,0	3,0	3,0	3,0	3,0	3,3	3,3	3,3	3,3	3,3	3,3	3,3	3,3	3,2
2*	-	-	-	-	-	-	-	-	-	-	-	-	-	-
3*	-	-	-	-	-	-	-	-	-	-	-	-	-	-
4	-	-	-	-	-	3,0	3,0	3,0	3,0	3,0	3,0	3,0	3,0	3,0
5*	-	-	-	-	-	-	-	-	-	-	-	-	-	-
6*	-	-	-	-	-	-	-	-	-	-	-	-	-	-
7*	-	-	-	-	-	-	-	-	-	-	-	-	-	-
8*	-	-	-	-	-	-	-	-	-	-	-	-	-	-
9*	4,0	4,0	4,0	4,0	4,0	0,0	0,0	0,0	0,0	0,0	0,0	0,0	3,0	3,8
10	3,7	3,5	3,5	3,8	3,5	2,0	2,0	2,0	2,0	1,5	2,0	2,0	2,7	2,6
11	3,0	3,2	3,0	2,8	2,9	3,0	2,8	2,8	2,8	2,8	2,6	2,6	2,9	2,9
12*	-	-	-	-	-	-	-	-	-	-	-	-	-	-
13*	-	-	-	-	-	-	-	-	-	-	-	-	-	-
14*	-	-	-	-	-	-	-	-	-	-	-	-	-	-
15	-	-	-	-	-	3,0	3,0	3,0	3,0	3,0	3,0	3,0	3,0	3,0
16	-	-	-	-	-	-	-	-	-	-	-	-	-	-
17*	-	-	-	-	-	-	-	-	-	-	-	-	-	-
18*	-	-	-	-	-	1,0	1,0	1,0	1,0	1,0	1,0	1,0	1,0	1,0
19*	-	-	-	-	-	-	-	-	-	-	-	-	-	-
20*	-	-	-	-	-	-	-	-	-	-	-	-	-	-
21	-	-	-	-	-	3,0	3,0	3,0	3,0	3,0	3,0	3,0	3,0	3,0
22	-	-	-	-	-	3,3	3,4	3,4	3,2	3,2	3,2	3,5	3,4	3,3
23	-	-	-	-	-	3,0	3,0	3,0	3,0	3,0	3,0	3,0	3,0	3,0
24*	-	-	-	-	-	-	-	-	-	-	-	-	-	-
25*	-	-	-	-	-	-	-	-	-	-	-	-	-	-
Ort	3,4	3,4	3,4	3,4	3,4	2,7	2,7	2,7	2,7	2,6	2,7	2,7	2,8	2,9

* İlgili birimden ankete katılan olmamıştır.

Tablo 6 incelendiğinde AR-GE Anketine katılan akademisyenlerin sayısı yeterli olmadığı gibi raporlanan verilerin eksikliğinden kaynaklı KAÜ için genel bir yorum yapma olanağına ulaşılamamıştır. Tablo 7’de AR-GE Anketinin araştırma alanı, yayınlar ve yöntemler boyutunun birimler bazında genel ortalamalarına ilişkin bulgular yer almaktadır.

Tablo 7. AR-GE Anketinin araştırma alanı, yayınlar ve yöntemler boyutunun birimler bazında genel ortalamalarına ilişkin bulgular

Birim	Araştırma Alanı, Yayınlar ve Yöntemler Boyutuna Ait Maddeler								Ort
	1	2	3	4	5	6	7	8	
1	2,5	2,3	3,0	3,4	3,5	3,5	3,4	3,4	3,1
2*	-	-	-	-	-	-	-	-	-
3*	-	-	-	-	-	-	-	-	-
4	2,5	2,8	2,8	4,0	3,8	3,7	4,0	4,0	3,5
5*	-	-	-	-	-	-	-	-	-
6*	-	-	-	-	-	-	-	-	-
7*	-	-	-	-	-	-	-	-	-
8									
9*	2,5	2,0	3,3	3,8	3,2	3,8	3,7	3,3	3,2
10	2,6	2,5	3,6	3,6	3,6	3,6	3,6	3,4	3,3
11	2,3	2,0	2,9	3,5	3,5	3,5	3,4	3,4	3,1
12*	-	-	-	-	-	-	-	-	-
13*	-	-	-	-	-	-	-	-	-
14*	-	-	-	-	-	-	-	-	-
15	4,0	4,0	3,5	4,0	2,5	2,5	3,5	3,0	3,4
16	-	-	-	-	-	-	-	-	-
17*	-	-	-	-	-	-	-	-	-
18*	1,5	1,5	1,5	2,5	2,0	2,0	2,0	2,0	1,9
19*	-	-	-	-	-	-	-	-	-
20*	-	-	-	-	-	-	-	-	-
21	2,0	2,0	3,0	3,4	3,4	3,0	3,4	3,4	3,0
22	2,4	2,4	2,9	3,3	3,3	3,3	3,2	3,2	3,0
23	2,5	2,0	2,0	3,7	3,7	3,3	3,7	3,7	3,1
24*	-	-	-	-	-	-	-	-	-
25*	-	-	-	-	-	-	-	-	-
Ort	2,5	2,4	2,9	3,5	3,3	3,2	3,4	3,3	3,0

* İlgili birimden ankete katılan olmamıştır.

Tablo 7 incelendiğinde AR-GE Anketine katılan akademisyenlerin sayısı yeterli olmadığı gibi raporlanan verilerin eksikliğinden kaynaklı KAÜ için genel bir yorum yapma olanağına ulaşılamamıştır. Bir sonraki bölümde KAÜ'ye bağlı birimlerin bölümlerine göre AR-GE Anketinin boyutları bazında aldıkları ortalamalar yer almaktadır.

KAÜ Ar-Ge anketine katılım birimler bazında yeterli örneklem sayısına ulaşılamadığı için değerlendirme yapılamamaktadır.

4.Görüş ve Öneriler

1.Kişiye özel uygulamalar üniversitemizde çok fazla. Hakkaniyetli işler yapılması ve hızlı bir şekilde projelere destek verilmesi gerekir.

2.Teşekkür ederim

3.Unvan almak için, teşvik almak için değil toplumsal ve bilimsel faydalar için çalışmalar yapılmalı ve BAP da buna göre projeleri desteklemeli.

4.Akademik performans değerlendirilirken ders yüklerimizin de dikkate alınmasını özellikle rica ediyorum. 30 saat dersi olan akademisyenle 10 saat dersi olan bir akademisyenin aynı akademik performansı göstermesini beklemek pek gerçekçi olmayabilir.

5,Bir makale bile yapmayan akademisyenin değil çalışan akademisyenin ödüllendirildiği üniversite olması temennimiz.

EK 1. Farklı Evren Büyüklükleri İçin Hesaplanmış Örneklem Büyüklükleri (%95 güven düzeyi)

Evren Büyüklüğü	Örneklem Büyüklüğü	Evren Büyüklüğü	Örneklem Büyüklüğü
10	10	150	108
15	14	160	113
20	19	170	118
25	24	180	123
30	28	190	127
35	32	200	132
40	36	210	136
45	40	220	140
50	44	230	144
55	48	240	148
60	52	250	152
65	56	260	155
70	59	270	159
75	63	280	162
80	66	290	165
85	70	300	169
90	73	320	175
95	76	340	181
100	80	360	186
110	86	380	191
120	92	400	196
130	97	420	201
140	103	440	205