



KAFKAS ÜNİVERSİTESİ

AKADEMİK PERSONEL MEMNUNİYET ANKETİ DEĞERLENDİRME RAPORU

**2023-2024
GÜZ DÖNEMİ**

İÇİNDEKİLER

TABLolar LİSTESİ	3
ŞEKİLLER LİSTESİ	4
1. DEMOGRAFİK BİLGİLER	5
2. ÜNİVERSİTE BAZINDA MEMNUNİYET DÜZEYLERİ	8
3. BİRİMLERE GÖRE MEMNUNİYET DÜZEYLERİ	9
4. MADDELERE GÖRE MEMNUNİYET DÜZEYLERİ	14
4.1. Araştırma Alt Boyutuna İlişkin Memnuniyet	14
4.2. Yönetim ve Örgütlenme Alt Boyutuna İlişkin Memnuniyet	15
4.3. Eğitim Öğretim Alt Boyutuna İlişkin Memnuniyet	17
4.4. Kurumsal Tanınma Alt Boyutuna İlişkin Memnuniyet	18
4.5. Etkili İletişim Alt Boyutuna İlişkin Memnuniyet	19
4.6. Destek Hizmetleri Alt Boyutuna İlişkin Memnuniyet	20
5. GÖRÜŞ VE ÖNERİLER	21

TABLULAR LİSTESİ

Tablo 1. APMA'ya katılan akademik personelin birimlere göre dağılımı	7
Tablo 2. Üniversite bazında APMA alt boyutlarından elde edilen bulgular	8
Tablo 3. Alt boyutlara göre birimler bazında elde edilen veriler	9
Tablo 4. Araştırma Alt Boyutuna İlişkin Memnuniyet Düzeyi.....	14
Tablo 5. Yönetim ve Örgütlenme Alt Boyutuna İlişkin Memnuniyet Düzeyi.....	15
Tablo 6. Eğitim Öğretim Alt Boyutuna İlişkin Memnuniyet Düzeyi	17
Tablo 7. Kurumsal Tanınma Alt Boyutuna İlişkin Memnuniyet Düzeyi	18
Tablo 8. Etkili İletişim Alt Boyutuna İlişkin Memnuniyet Düzeyi.....	19
Tablo 9. Destek Hizmetleri Alt Boyutuna İlişkin Memnuniyet Düzeyi.....	20

ŞEKİLLER LİSTESİ

- Şekil 1. APMA'ya katılan akademik personelin cinsiyete göre dağılımı.....5
- Şekil 2. 2023 yılına kadar anketler aracılığıyla ilettiğiniz öneri ve/veya sorunlar konusunda yetkili birimlerin verdiği dönüt düzeyi.....6
- Şekil. 3. 2022 Yılı öğrenci ders değerlendirme anket sonuçları hakkında bilgilendirilme düzeyi...6
- Şekil 2. APMA'ya katılan akademik personelin birimlere göre dağılımı.....6

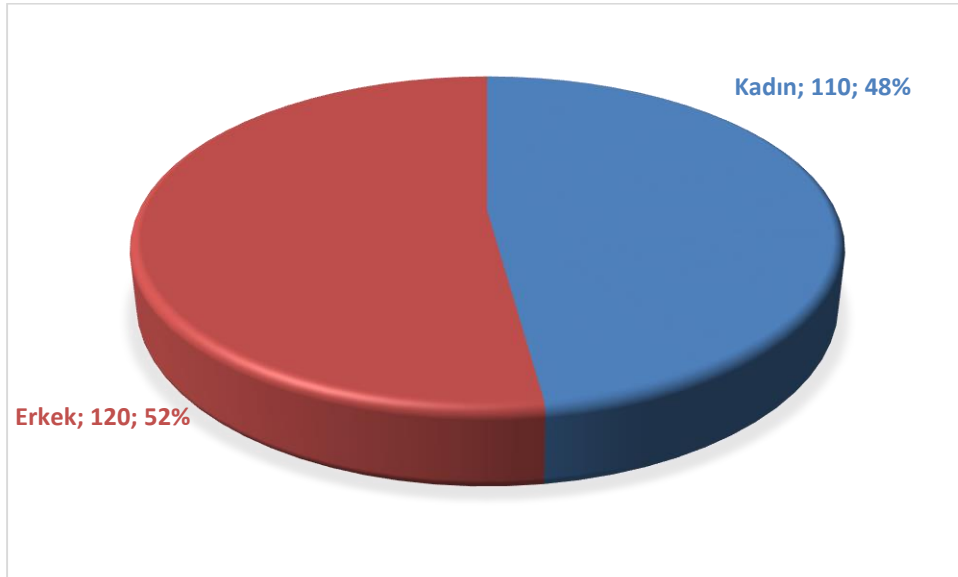
T.C. KAFKAS ÜNİVERSİTESİ

AKADEMİK PERSONEL MEMNUNİYET ANKETİ DEĞERLENDİRME RAPORU

Bu araştırma Kafkas Üniversitesinde çalışan akademik personellerin memnuniyet düzeyini ölçmek amacıyla gerçekleştirilmiştir. Bu amaca yönelik olarak veri toplama araçlarından Akademik Personel Memnuniyet Anketi (APMA) kullanılmıştır (Ek 1). APMA beş alt boyuttan oluşmaktadır: 1) Araştırma (19 madde), 2) Yönetim ve Örgütlenme (22 madde), 3) Eğitim Öğretim (16 madde) 4) Kurumsal Tanıma (6 madde), 5) Etkili İletişim (6 madde), 6) Destek hizmetleri (21 madde). Toplamda 90 maddeden oluşan APMA'nın yanıtlama ölçeği 5'li Likert tipindedir. Üç alt boyutta 5'li Likert tipinde, (1) Hiç Yeterli Değil, (2) Yeterli Değil, (3) Yeterli, (4) Oldukça Yeterli (5) Fikrim Yok olmak üzere tepki kategorileri kullanılmıştır. Elde edilen bulgular öncelikle, demografik bilgiler olarak sunulmuştur. Daha sonra her bir alt boyut ve genel memnuniyet (bütün maddelerin ortalaması alınarak hesaplanmıştır) için üniversite geneli ve birimler bazında ortalama değerler olarak bilgiler sunulmuştur.

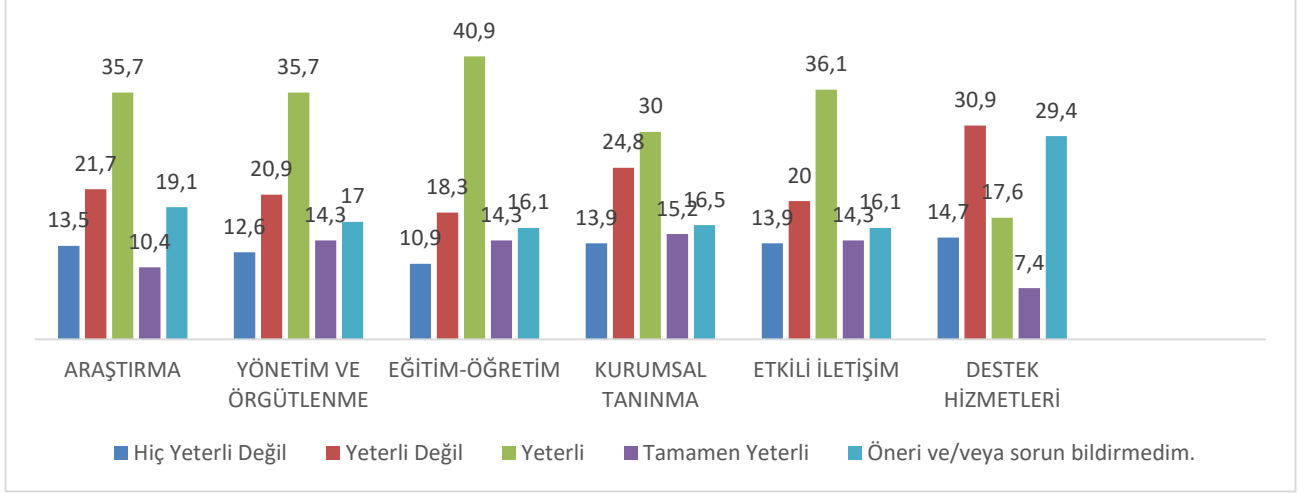
1. DEMOGRAFİK BİLGİLER

APMA anketine Kafkas Üniversitesi'nde çalışan toplam 230 akademik personel ankete katılmıştır. Ankete katılan akademik personellerin birimlere göre dağılımı Tablo 1'de verilmiştir.



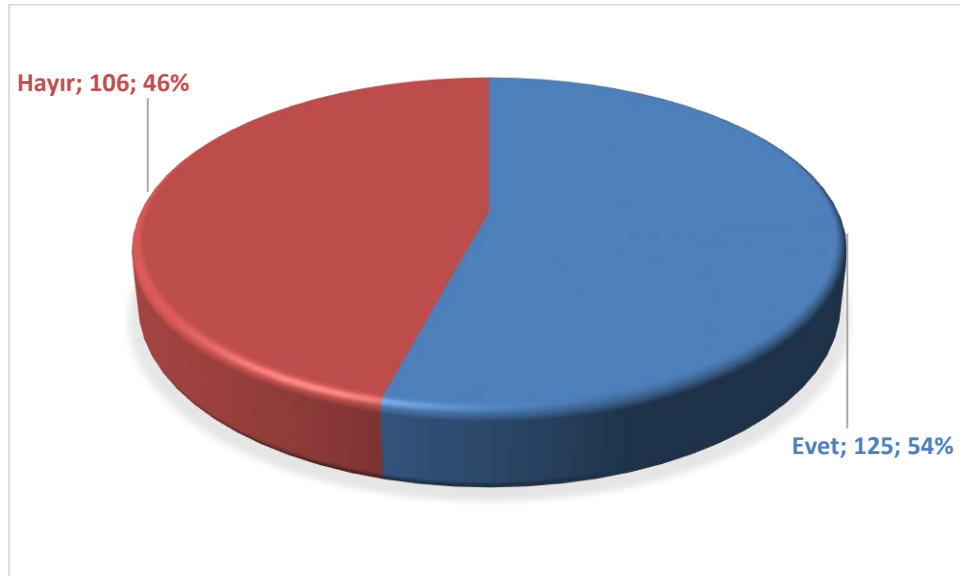
Şekil 1. APMA'ya katılan akademik personelin cinsiyete göre dağılımı

Ankete katılan akademik personele “2023 yılına kadar anketler aracılığıyla ilettiğiniz öneri ve/veya sorunlar konusunda yetkili birimlerin verdiği dönüt düzeyi” sorusu sorulmuştur. Verilen cevaplar Şekil 2’de görülmektedir



Şekil 2. 2023 yılına kadar anketler aracılığıyla ilettiğiniz öneri ve/veya sorunlar konusunda yetkili birimlerin verdiği dönüt düzeyi

Ankete katılan akademik personele ayrıca “2022 Yılı öğrenci ders değerlendirme anket sonuçları hakkında bilgilendirilme düzeyi” sorulmuştur. Verilen cevaplar Şekil 3’te görülmektedir



Şekil 3. 2022 Yılı öğrenci ders değerlendirme anket sonuçları hakkında bilgilendirilme düzeyi

Tablo 1. APMA'ya katılan akademik personelin birimlere göre dağılımı

Birim No	Birim	Katılım Sayısı	%
1	Diş Hekimliği Fakültesi	0	0,0
2	Dede Korkut Eğitim Fakültesi	19	8,2
3	Fen-Edebiyat Fakültesi	60	26
4	Güzel Sanatlar Fakültesi	6	2,6
5	İktisadi ve İdari Bilimler Fakültesi	20	8,7
6	İlahiyat Fakültesi	0	0,0
7	Mühendislik - Mimarlık Fakültesi	1	0,4
8	Sağlık Bilimleri Fakültesi	13	5,5
9	Sarıkamış Spor Bilimleri Fakültesi	6	2,5
10	Sarıkamış Turizm Fakültesi	5	2,1
11	Tıp Fakültesi	17	7,2
12	Veteriner Fakültesi	3	1,3
13	Devlet Konservatuvarı	0	0,0
14	Kağızman Uygulamalı Bilimler Yüksekokulu	2	0,9
15	Yabancı Diller Yüksekokulu	6	2,5
16	Atatürk Sağlık Hizmetleri Meslek Yüksekokulu	23	10
17	Güzel Sanatlar Meslek Yüksekokulu	2	0,8
18	Kağızman Meslek Yüksekokulu	15	6,3
19	Kars Meslek Yüksekokulu	1	0,4
20	Kazım Karabekir Teknik Bilimler Meslek Yüksekokulu	0	0,0
21	Sosyal Bilimler Meslek Yüksekokulu	25	10,5
22	Sarıkamış Meslek Yüksekokulu	1	0,4
23	Susuz Meslek Yüksekokulu	5	2,1
24	Fen Bilimleri Enstitüsü	0	0,0
25	Sağlık Bilimleri Enstitüsü	0	0,0
26	Sosyal Bilimler Enstitüsü	0	0,0
Toplam		237	100

2. ÜNİVERSİTE BAZINDA MEMNUNİYET DÜZEYLERİ

Kafkas Üniversitesi genelinde Akademik Personel Memnuniyet anketi (APMA) alt boyutlarından ve anket genelinden elde edilen ortalama değerler Tablo 2’de sunulmuştur. Ortalamalar hesaplanırken 5. Kategori olan Fikrim yok yanıtı 0 olarak kodlanmış ve hesaplamalara dahil edilmemiştir. Ortalama değerler yorumlanırken yanıtlama ölçeğinin orta noktası olan 2.5 ile karşılaştırma yapılmalıdır. 2.5’ten küçük değerler memnun olmama, 2.5’ten büyük değerler ise memnun olma derecesini ifade etmektedir.

Tablo 2. Üniversite bazında APMA alt boyutlarından elde edilen bulgular

Alt boyutlar	Ortalama *	Memnuniyet %
Araştırma	2,3	43,3
Yönetim ve Örgütlenme	2,5	50,0
Eğitim-Öğretim	2,4	46,7
Kurumsal Tanınma	2,2	40,0
Etkili İletişim	2,8	60,0
Destek Hizmetleri	2.4	46,7
Genel Ortalama	2.4	46,7

*Fikrim yok kategorisi 0 olarak kodlanmış ve ortalama hesaplamalarına dahil edilmemiştir.

3. BİRİMLERE GÖRE MEMNUNİYET DÜZEYLERİ

APMA'dan elde edilen veriler alt boyutlar ve genel memnuniyet bazında birimlere göre analiz edilmiştir. **Ortalama değerler yorumlanırken yanıtlama ölçeğinin orta noktası olan 2.5 ile karşılaştırma yapılmalıdır. 2.5'ten küçük değerler memnun olmama, 2.5'ten büyük değerler ise memnun olma derecesini ifade etmektedir.**

Tablo 3. Alt boyutlara göre birimler bazında elde edilen veriler

Birimler	Alt Boyutlar	Ortalama
Dış Hekimliği Fakültesi	Araştırma	
	Yönetim ve Örgütlenme	
	Eğitim-Öğretim	
	Kurumsal Tanınma	
	Etkili İletişim	
	Destek Hizmetleri	
	Genel Ortalama	
Dede Korkut Eğitim Fakültesi	Araştırma	1.8
	Yönetim ve Örgütlenme	2.2
	Eğitim-Öğretim	2.1
	Kurumsal Tanınma	1.7
	Etkili İletişim	2.6
	Destek Hizmetleri	2.0
	Genel Ortalama	2.1
Fen-Edebiyat Fakültesi	Araştırma	2.6
	Yönetim ve Örgütlenme	2.7
	Eğitim-Öğretim	2.6
	Kurumsal Tanınma	2.5
	Etkili İletişim	2.9
	Destek Hizmetleri	
	Genel Ortalama	2.7
Güzel Sanatlar Fakültesi	Araştırma	2.0
	Yönetim ve Örgütlenme	2.7
	Eğitim-Öğretim	2.3
	Kurumsal Tanınma	2.4
	Etkili İletişim	2.7
	Destek Hizmetleri	
	Genel Ortalama	2.4
İktisadi ve İdari Bilimler Fakültesi	Araştırma	2.1
	Yönetim ve Örgütlenme	2.5
	Eğitim-Öğretim	2.4
	Kurumsal Tanınma	2.1
	Etkili İletişim	3.0
	Destek Hizmetleri	2.2
	Genel Ortalama	2.4

İlahiyat Fakültesi	Araştırma	
	Yönetim ve Örgütlenme	
	Eğitim-Öğretim	
	Kurumsal Tanınma	
	Etkili İletişim	
	Destek Hizmetleri	
	Genel Ortalama	
Mühendislik - Mimarlık Fakültesi	Araştırma	1.2
	Yönetim ve Örgütlenme	1.0
	Eğitim-Öğretim	1.0
	Kurumsal Tanınma	1.0
	Etkili İletişim	1.0
	Destek Hizmetleri	
	Genel Ortalama	1.0
Sağlık Bilimleri Fakültesi	Araştırma	2.1
	Yönetim ve Örgütlenme	2.7
	Eğitim-Öğretim	2.3
	Kurumsal Tanınma	2.0
	Etkili İletişim	3.0
	Destek Hizmetleri	2.5
	Genel Ortalama	2.4
Sarıkamış Turizm Fakültesi	Araştırma	2.6
	Yönetim ve Örgütlenme	3.2
	Eğitim-Öğretim	2.7
	Kurumsal Tanınma	2.7
	Etkili İletişim	3.2
	Destek Hizmetleri	
	Genel Ortalama	2.9
Sarıkamış Spor Bilimleri Fakültesi	Araştırma	2.2
	Yönetim ve Örgütlenme	2.2
	Eğitim-Öğretim	1.9
	Kurumsal Tanınma	2.3
	Etkili İletişim	2.6
	Destek Hizmetleri	2.2
	Genel Ortalama	2.2
Tıp Fakültesi	Araştırma	2.4
	Yönetim ve Örgütlenme	2.6
	Eğitim-Öğretim	2.6
	Kurumsal Tanınma	2.2
	Etkili İletişim	2.8
	Destek Hizmetleri	2.1
	Genel Ortalama	2.5
	Araştırma	1.5
	Yönetim ve Örgütlenme	1.3
	Eğitim-Öğretim	1.6
	Kurumsal Tanınma	1.3

Veteriner Fakültesi	Etkili İletişim	2.9
	Destek Hizmetleri	
	Genel Ortalama	1.7
Devlet Konservatuvarı	Araştırma	
	Yönetim ve Örgütlenme	
	Eğitim-Öğretim	
	Kurumsal Tanınma	
	Etkili İletişim	
	Destek Hizmetleri	
	Genel Ortalama	
Kağızman Uygulamalı Bilimler Yüksekokulu	Araştırma	1.8
	Yönetim ve Örgütlenme	3.0
	Eğitim-Öğretim	2.0
	Kurumsal Tanınma	2.3
	Etkili İletişim	3.3
	Destek Hizmetleri	2.5
	Genel Ortalama	2.5
Yabancı Diller Yüksekokulu	Araştırma	3.2
	Yönetim ve Örgütlenme	2.6
	Eğitim-Öğretim	2.7
	Kurumsal Tanınma	2.4
	Etkili İletişim	3.1
	Destek Hizmetleri	2.8
	Genel Ortalama	2.8
Atatürk Sağlık Hizmetleri Meslek Yüksekokulu	Araştırma	3.0
	Yönetim ve Örgütlenme	3.1
	Eğitim-Öğretim	3.0
	Kurumsal Tanınma	3.0
	Etkili İletişim	2.7
	Destek Hizmetleri	1.7
	Genel Ortalama	2.8
Güzel Sanatlar Meslek Yüksekokulu	Araştırma	1.9
	Yönetim ve Örgütlenme	2.1
	Eğitim-Öğretim	2.7
	Kurumsal Tanınma	2.0
	Etkili İletişim	2.7
	Destek Hizmetleri	2.0
	Genel Ortalama	2.2
Kağızman Meslek Yüksekokulu	Araştırma	2.3
	Yönetim ve Örgütlenme	2.6
	Eğitim-Öğretim	2.6
	Kurumsal Tanınma	2.4
	Etkili İletişim	2.9
	Destek Hizmetleri	2.5
	Genel Ortalama	2.6
	Araştırma	1.7

Kars Meslek Yüksekokulu	Yönetim ve Örgütlenme	1.9
	Eğitim-Öğretim	1.6
	Kurumsal Tanınma	1.3
	Etkili İletişim	1.8
	Destek Hizmetleri	
	Genel Ortalama	1.7
Kazım Karabekir Teknik Bilimler Meslek Yüksekokulu	Araştırma	
	Yönetim ve Örgütlenme	
	Eğitim-Öğretim	
	Kurumsal Tanınma	
	Etkili İletişim	
	Destek Hizmetleri	1.5
	Genel Ortalama	1.5
Sosyal Bilimler Meslek Yüksekokulu	Araştırma	2.9
	Yönetim ve Örgütlenme	3.0
	Eğitim-Öğretim	2.8
	Kurumsal Tanınma	2.6
	Etkili İletişim	3.0
	Destek Hizmetleri	3.8
	Genel Ortalama	3.0
Sarıkamış Meslek Yüksekokulu	Araştırma	3.0
	Yönetim ve Örgütlenme	2.9
	Eğitim-Öğretim	2.0
	Kurumsal Tanınma	1.8
	Etkili İletişim	3.0
	Destek Hizmetleri	
	Genel Ortalama	2.5
Susuz Meslek Yüksekokulu	Araştırma	1.9
	Yönetim ve Örgütlenme	2.2
	Eğitim-Öğretim	2.3
	Kurumsal Tanınma	2.1
	Etkili İletişim	2.9
	Destek Hizmetleri	2.2
	Genel Ortalama	2.3
Fen Bilimleri Enstitüsü	Araştırma	
	Yönetim ve Örgütlenme	
	Eğitim-Öğretim	
	Kurumsal Tanınma	
	Etkili İletişim	
	Destek Hizmetleri	
	Genel Ortalama	
Sosyal Bilimler Enstitüsü	Araştırma	
	Yönetim ve Örgütlenme	
	Eğitim-Öğretim	
	Kurumsal Tanınma	
	Etkili İletişim	

	Destek Hizmetleri	
	Genel Ortalama	
Sağlık Bilimleri Enstitüsü	Araştırma	
	Yönetim ve Örgütlenme	
	Eğitim-Öğretim	
	Kurumsal Tanınma	
	Etkili İletişim	
	Destek Hizmetleri	
	Genel Ortalama	

*Fikrim yok kategorisi 0 olarak kodlanmış ve ortalama hesaplamalarına dahil edilmemiştir.

4. MADDELERE GÖRE MEMNUNİYET DÜZEYLERİ

APMA'dan elde edilen bulgular maddeler bazında incelenerek sonraki bölümlerde her bir alt boyut için ayrı ayrı rapor edilmiştir. **Ortalama değerler yorumlanırken yanıtlama ölçeğinin orta noktası olan 2.5 ile karşılaştırma yapılmalıdır. 2.5'ten küçük değerler memnun olmama, 2.5'ten büyük değerler ise memnun olma derecesini ifade etmektedir.**

4.1. Araştırma Alt Boyutuna İlişkin Memnuniyet

APMA'nın Araştırma alt boyutunda yer alan 19 maddeye ait öğrencilerden elde edilen bulgular Tablo 4'te sunulmuştur.

Tablo 4. Araştırma Alt Boyutuna İlişkin Memnuniyet Düzeyi

Araştırma Boyutu						
	Ortalama*	Hiç Yeterli Değil %	Yeterli Değil %	Yeterli %	Oldukça yeterli %	Fikrim Yok %
1. Üniversitemizde araştırma ve yayın yapmaya ayrılan zaman	2.5	12.6	27.4	36.1	12.6	11.3
2. Üniversitemizde desteklenecek öncelikli araştırma alanlarının belirlenmesi	2.4	13.0	32.2	23.9	9.1	21.7
3. Üniversitemizde desteklenecek öncelikli araştırma alanları hakkında akademik personelin bilgilendirilme düzeyi	2.4	14.8	33.5	21.3	12.6	17.8
4. Üniversitemizin sağladığı veri tabanlarının sayısı	2.5	12.2	30.0	36.1	9.1	12.6
5. Üniversitemizdeki kitap alımı ve dergi aboneliklerinin sayısı	2.3	15.7	30.4	23.0	8.7	22.2
6. Üniversitemizde, araştırma için sağlanan finansal destek miktarı	2.2	21.3	31.7	18.3	8.7	20.0
7. Bilimsel Araştırma Projeleri (BAP) değerlendirme ölçütleri	2.5	12.6	20.0	25.2	9.1	33.0
8. Bilimsel Araştırma Projeleri (BAP) fon limitleri	2.3	15.7	25.2	22.6	7.8	28.7
9. Akademik personelin yurt içi bilimsel toplantı ve kongrelere katılımı için sağlanan finansal destek miktarı	2.0	28.7	31.3	13.5	7.0	19.6
10. Akademik personelin yurtdışı bilimsel toplantı ve kongrelere katılımı için sağlanan finansal destek miktarı	1.9	31.7	28.7	12.6	7.0	20.0

11. Üniversitemizin akademik çalışma ve projelerden elde edilen başarıları ödüllendirilme düzeyi	2.1	26.5	26.5	17.4	7.8	21.7
12. Araştırma için üniversite dışından ulusal destek alma olanaklarına zemin oluşturulması	2.1	21.3	28.7	16.5	6.5	27.0
13. Araştırma için üniversite dışından uluslararası destek alma olanaklarına zemin oluşturulması	2.1	20.9	28.3	16.5	7.4	27.0
14. Üniversitemizdeki araştırma laboratuvarlarının niteliği	2.2	16.5	27.4	17.4	7.8	30.9
15. Üniversitemizin araştırma ve uygulama altyapısı	2.2	18.7	29.6	18.3	8.7	24.8
16. Üniversitemizde lisansüstü programınızın bağlı olduğu enstitünün/enstitülerin altyapısı	2.4	15.7	26.1	20.9	10.4	27.0
17. Üniversitemizde lisansüstü programınızın bağlı olduğu enstitünün/enstitülerin personelinin niteliği	2.5	13.0	23.9	28.3	12.6	22.2
18. Üniversitemizde lisansüstü programınızın bağlı olduğu enstitünün/enstitülerin personelinin niceliği	2.4	13.9	23.9	25.7	10.4	26.1
19. Üniversitemizde araştırmalarda destek insan gücünün (teknisyen, sekretarya vb.) sağlanması	2.3	18.7	32.2	22.6	9.1	17.4

*Fikrim yok kategorisi 0 olarak kodlanmış ve ortalama hesaplamalarına dahil edilmemiştir.

4.2. Yönetim ve Örgütlenme Alt Boyutuna İlişkin Memnuniyet

APMA'nın Yönetim ve Örgütlenme alt boyutunda yer alan 21 maddeye ait öğrencilerden elde edilen bulgular Tablo 5'te sunulmuştur.

Tablo 5. Yönetim ve Örgütlenme Alt Boyutuna İlişkin Memnuniyet Düzeyi

Yönetim ve Örgütlenme Boyutu						
	Ortalama*	Hiç Yeterli Değil %	Yeterli Değil %	Yeterli %	Oldukça yeterli %	Fikrim Yok %
1. Üniversitede alınan kararlara akademisyenlerin katılımının sağlanması	2.4	14.8	31.7	24.8	9.6	19.1
2. Fakültede/Yüksekokulda alınan kararlara akademisyenlerin katılımının sağlanması	2.5	15.7	26.5	30.9	13.5	13.5

3.Bölümde alınan kararlara akademisyenlerin katılımının sağlanması	2.7	12.6	20.9	36.5	18.3	11.7
4. Ana Bilim Dalında alınan kararlara akademisyenlerin katılımının sağlanması	2.7	12.6	17.0	37.8	20.0	12.6
5.Üniversitemizde fikirlerin açıklanabilme olanakları	2.5	14.8	24.3	31.7	13.0	16.1
6.Senato kararlarının şeffaf ve açık olması	2.5	13.5	20.4	29.1	10.9	26.1
7.Fakülte/Yüksekokul kararlarının şeffaf ve açık olması	2.7	11.7	19.1	34.3	15.7	19.1
8.Bölüm kararlarının şeffaf ve açık olması	2.7	12.6	15.2	43.0	16.1	13.0
9.Ana Bilim Dalı kararlarının şeffaf ve açık olması	2.8	11.3	15.2	42.2	18.7	12.6
10.Akademik personelin idari görevlere seçilme/atama ölçütleri	2.4	19.6	21.7	27.0	12.2	19.6
11.Üniversitemizdeki akademik yükseltme ölçütleri	2.5	16.5	19.1	34.3	13.0	17.0
12.Sorun, şikâyet ve önerilerinizi iletebilme olanakları	2.5	17.8	17.8	39.1	12.2	13.0
13.Sorun, şikâyet ve önerilerinizin dikkate alınma düzeyi	2.4	20.0	21.7	32.2	12.6	13.5
14.Üniversitemizde öğretim elemanlarınca yapılan işlerde, yetki ve sorumlulukların dengeli olması	2.4	20.9	19.6	29.6	10.9	19.1
15.Üniversitemizdeki idari ve destek personelin sayısı	2.3	20.0	26.1	28.3	8.7	17.0
16.Üniversitemizdeki idari ve destek personelin niteliği	2.4	17.0	22.6	32.6	8.7	19.1
17.Akademik personelin gereksinimlerinin üniversite yönetimince dikkate alınması	2.3	20.4	25.7	26.1	10.0	17.8
18.Kafkas Üniversitesinin kurumsallaşma düzeyi	2.3	18.7	33.9	23.9	9.1	14.3
19.Kurumun bana sağladığı iş güvencesi	2.7	13.5	12.6	42.6	15.7	15.7
20.Başarılarımın iş arkadaşlarım tarafından takdir edilmesi	2.6	16.1	18.7	34.8	13.9	16.5
21.Başarılarımın yöneticiler tarafından takdir edilmesi	2.5	19.1	15.7	33.5	13.9	17.8

*Fikrim yok kategorisi 0 olarak kodlanmış ve ortalama hesaplamalarına dahil edilmemiştir.

4.3. Eğitim Öğretim Alt Boyutuna İlişkin Memnuniyet

APMA'nın Eğitim Öğretim alt boyutunda yer alan 16 maddeye ait öğrencilerden elde edilen bulgular Tablo 6'da sunulmuştur.

Tablo 6. Eğitim Öğretim Alt Boyutuna İlişkin Memnuniyet Düzeyi

Eğitim Öğretim Boyutu						
	Ortalama*	Hiç Yeterli Değil %	Yeterli Değil %	Yeterli %	Oldukça yeterli %	Fikrim Yok %
1. Lisans/önlisans programlarımıza kayıt olan öğrenci niteliği	2.2	19.1	38.3	24.3	5.7	12.6
2. Lisans/önlisans programlarımızdaki ders içeriklerini belirleme ölçütleri	2.6	8.7	22.2	41.7	10.4	17.0
3. Lisans/önlisans programlarımızdaki ders sayılarını belirleme ölçütleri	2.6	8.7	24.3	41.7	10.0	15.2
4. Lisansüstü programlarımızın niteliği	2.6	8.3	19.1	34.3	10.0	28.3
5. Lisansüstü programlarımıza gelen öğrencilerin niteliği	2.4	11.7	24.8	28.3	4.3	30.9
6. Üniversitemizde öğrenci değerlendirme (not) sistemi	2.7	9.1	22.6	45.2	11.3	11.7
7. Üniversitemizde ders yükü ile araştırma yapmaya ayrılan zaman arasındaki denge	2.4	15.7	26.1	33.9	10.0	14.3
8. Üniversitemizde öğretim elemanlarına yönelik kendini geliştirme olanakları	2.3	18.7	31.3	28.3	7.8	13.9
9. Üniversitemizde düzenlenen bilimsel etkinliklerin (konferans vesempozyum gibi) sayısı	2.2	19.1	38.7	23.5	6.1	12.6
10. Üniversitemizde düzenlenen bilimsel etkinliklerin (konferans vesempozyum gibi) niteliği	2.3	17.0	30.9	29.6	5.7	17.0
11. Üniversitemizde öğrenci işleri hizmetlerinin niteliği	2.6	13.0	21.3	37.8	13.5	14.3
12. Uygulamalı derslerde laboratuvar, atölye, uygulama ve staj alanlarının sağlanması	2.2	22.6	21.7	25.7	7.4	22.6
13. Ders içerikleri güncellenirken iç paydaşların (öğrenci, öğretim elemanı vb.) görüşlerinin dikkate alınması	2.5	16.1	23.0	30.9	13.5	16.5
14. Ders içerikleri güncellenirken dış paydaşların (üniversite dışı kurum/kuruluşlar, mezunlar vb.) görüşlerinin dikkate alınması	2.3	18.3	24.8	24.3	10.4	22.2

15. Öğretim elemanlarının teknolojik yeterliliklerinin artırılmasına yönelik olanaklar	2.1	24.8	34.8	21.3	8.3	10.9
16. Öğretim elemanlarının pedagojik yeterliliklerinin artırılmasına yönelik olanaklar	2.2	20.4	32.2	21.3	8.3	17.8

*Fikrim yok kategorisi 0 olarak kodlanmış ve ortalama hesaplamalarına dahil edilmemiştir.

4.4. Kurumsal Tanınma Alt Boyutuna İlişkin Memnuniyet

APMA'nın Kurumsal Tanınma alt boyutunda yer alan 6 maddeye ait öğrencilerden elde edilen bulgular Tablo 7'de sunulmuştur.

Tablo 7. Kurumsal Tanınma Alt Boyutuna İlişkin Memnuniyet Düzeyi

Kurumsal Tanınma Boyutu						
	Ortalama*	Hiç Yeterli Değil %	Yeterli Değil %	Yeterli %	Oldukça yeterli %	Fikrim Yok %
1. Kafkas Üniversitesi'nin saygınlık açısından Türkiye'deki diğer üniversiteler içindeki konumundan	2.1	22.2	38.3	23.9	5.7	10.0
2. Kafkas Üniversitesi'nin saygınlık açısından Dünya'daki diğer üniversiteler içindeki konumundan	2.0	31.3	35.2	16.5	5.7	11.3
3. Kafkas Üniversitesi'nin akademik değerlendirme ve kalite geliştirme çalışmalarından	2.2	18.3	33.9	24.3	6.1	17.4
4. Kafkas Üniversitesi'nin şehir ile olan bütünleşmesinden	2.4	17.0	29.1	28.3	11.3	14.3
5. Kafkas Üniversitesi'nin sosyal sorumluluk ile ilgili faaliyetlerinden	2.3	18.7	30.0	26.5	9.1	15.7
6. Kafkas Üniversitesi'nin kamuoyuna yönelik tanıtım hizmetlerinin yeterliliğinden	2.2	20.0	33.5	23.5	7.8	15.2

*Fikrim yok kategorisi 0 olarak kodlanmış ve ortalama hesaplamalarına dahil edilmemiştir.

4.5. Etkili İletişim Alt Boyutuna İlişkin Memnuniyet

APMA'nın Etkili İletişim alt boyutunda yer alan 6 maddeye ait öğrencilerden elde edilen bulgular Tablo 8'de sunulmuştur.

Tablo 8. Etkili İletişim Alt Boyutuna İlişkin Memnuniyet Düzeyi

Etkili İletişim Boyutu	Ortalama*	Hiç Yeterli Değil %	Yeterli Değil %	Yeterli %	Oldukça yeterli %	Fikrim Yok %
1. Birim içindeki akademik personel arasındaki iletişim	2.7	14.3	17.0	42.2	15.2	11.3
2. Birim içindeki akademik ve idari personel arasındaki iletişim	2.7	11.7	17.0	43.5	17.8	10.0
3. Yöneticilere kolaylıkla ulaşabilme	2.9	10.9	13.0	43.9	24.3	7.8
4. İhtiyaç duyduğumda üniversitenin ilgili birimleri ile rahatlıkla iletişim kurma	2.8	10.9	15.7	41.7	21.7	10.0
5. Yönetimin akademik personeli bilgilendirdiği toplantılar	2.6	13.9	21.3	34.8	16.1	13.9
6. Kurum içi haberleşme araçları (e-posta, duyurular, web sayfasıvb.)	2.8	10.4	15.2	47.4	18.3	8.7

*Fikrim yok kategorisi 0 olarak kodlanmış ve ortalama hesaplamalarına dahil edilmemiştir

4.6. Destek Hizmetleri Alt Boyutuna İlişkin Memnuniyet

APMA'nın Destek Hizmetleri alt boyutunda yer alan 6 maddeye ait öğrencilerden elde edilen bulgular Tablo 8'de sunulmuştur.

Tablo 9. Destek Hizmetleri Alt Boyutuna İlişkin Memnuniyet Düzeyi

Destek Hizmetler Boyutu						
	Ortalama*	Hiç Yeterli Değil %	Yeterli Değil %	Yeterli %	Oldukça Yeterli %	Fikrim Yok %
1. Ofis/büro/odaların fiziksel koşulları	2.7	11.8	20.6	51.5	14.7	1.5
2. Çalışma ortamında ısıtma/soğutma sistemi	3.1	4.4	7.4	58.8	36.5	2.9
3. Temizlik hizmetleri	2.5	14.7	29.4	36.8	11.8	7.4
4. Yemekhane/kafeterya/kantin hizmetleri	2.2	14.7	42.6	25.0	4.4	13.2
5. Sağlık hizmetleri	2.1	17.6	32.4	19.1	4.4	26.5
6. Dinlenme ve spor tesisleri	2.2	16.2	36.8	25.0	2.9	19.1
7. Kültürel ve sanat hizmetler	2.1	17.6	51.5	20.6	1.5	8.8
8. Kongre-toplantı salon ve mekânlarının sayısı	2.6	14.7	13.2	58.8	7.4	5.9
9. Kütüphane ve dokümantasyon hizmetleri	2.5	8.8	30.9	45.6	4.4	10.3
10. Bilgi-işlem hizmetleri	2.6	8.8	33.8	36.8	11.8	8.8
11. Yapım-onarım hizmetleri	2.5	13.2	26.5	33.8	8.8	17.6
12. Çalışma ortamında güvenlik tedbirleri (yangın, deprem, güvenlik hizmetleri vb.)	2.3	17.6	20.6	32.4	5.9	23.5
13. Dersliklerin fiziksel koşulları	2.5	13.2	29.4	42.6	8.8	5.9
14. İnternet hizmetleri	2.2	25.0	30.9	33.8	5.9	4.4
15. Hukuk destek hizmetleri	2.1	13.2	17.6	13.2	1.5	54.4
16. Sosyal tesis hizmetleri	2.1	16.2	45.6	19.1	4.4	14.7
17. Kırtasiye hizmetleri	2.3	17.6	32.4	25.0	8.8	16.2
18. Lojman tahsis hizmetleri	2.1	17.6	19.1	11.8	4.4	47.1
19. Servis (Ulaşım) hizmetleri	2.2	14.7	13.2	14.7	5.9	51.5
20. Otopark hizmetleri	3.0	5.9	7.4	54.4	17.6	14.7
21. Karla mücadele hizmetleri	2.6	5.9	29.4	38.2	7.4	19.1

*Fikrim yok kategorisi 0 olarak kodlanmış ve ortalama hesaplamalarına dahil edilmemiştir.

5. GÖRÜŞ VE ÖNERİLER

APMA kapsamında yer alan maddelerin dışında akademik personel memnuniyetleri ile ilgili eklemek istedikleri görüş ve düşünceleri de sorulmuştur. Bu bağlamda alınan yanıtlar aşağıda sıralanmıştır. Görüş ve düşünceler aktarılırken hiçbir değişiklik yapılmamıştır. İlgili ifadeler aşağıda sıralanmıştır;

1. Kurumsal iletişim başta olmak üzere rektörlüğe bağlı birçok birim ve müdürlük (ekonomik sorunlar, yönetsel yeterlik, adanmışlık gibi nedenlerle olduğunu düşünmekteyim) aktif faaliyet sağlayamamaktadır. Üniversiteye hizmet etmekten memnun olmakla birlikte, iyi işler yapacağımız ve gurur duyacağımız bir üniversite olabilmemiz için birimlerin faaliyetlerine daha fazla önem verilmeli. Akademik kadroda bulunan kişiler de dâhil olmak üzere saygı ve sevgi ortamının kazandırılması için Kafkas üniversitesi kültürü oluşturulmalı. Düzenli faaliyetler geleneksel etkinlikler hem öğrenciler hem de akademik-idari personel için planlanmalı. Diğer üniversiteler ile sadece akademik değil idari ve yönetsel ortaklıklar da kurularak örnek alınması gereken faaliyetlerin belirlenmesi, gerekirse bu faaliyetlerin geliştirilmesinde yaşanan süreçlerin incelenmesi gerekmektedir. İşinin ehli üniversitemizde acil ihtiyaç duyulan alanlar için imkân var ise diğer üniversitelerden idari personel işbirliği yapılmalı. Örneğin, enstitü ile ilgili yapılanma yapılacak ise x üniversitesinden enstitüde memur pozisyonunda kişilerin üniversiteye kazandırılması. Memur ve işçilerin görev tanımlarının netleştirilmesi, yoğunluk olan alanlardaki personelin başka birimlere kaydırılması. Bu kişilerin uzmanlaşması için eğitime gönderilmesi. Kısmi zamanlı çalıştırılacak öğrencilerin nerede çalıştığının açık şekilde duyurulması. Oldukça önemli adımlar olacaktır diye düşünüyorum.
2. Kampüs içi güvenlik önlemleri ve nizamiye giriş çıkış tedbirleri oldukça kötü. Bir kaç gün önce yaşanan kazada kız çocuklarımız çok ağır yaralandı. Bu kaza üniversite yönetiminin almadığı önlemler ve umursamazlığı sonucunda gerçekleşti. Gencecik çocuklarımızın geleceği söndü onların bedelini kim ödeyecek veya daha ne olması gerekiyor. Üniversiteler ve özerk alanlar başıboş herkesin girebildiği istediği gibi hız yapabildiği mekânlar değildir, hayatımda ilk defa böyle bir kampüs görüyorum. İvedi olarak bu önlemler alınmalı.
3. Üniversitemizin en temel sorunu kurumsallaşma ve teşkil edilmesi zorunlu olan bu kurumsal kimliği sahiplenip temsiliyeti ona göre şekillendirmektir. Ayrıca idari personelin akademik personele olan olumsuz tavırları, kendi evrak işlerini yaparken bile gocunmaları son derece olumsuz bir durum. Söz gelişi fakültemizde gerek ambar ile ilgilenen memur gerek evraklarla ilgilenen memurların tavırları son derece ilgisiz, başına buyruk bir vaziyette. Bunun en büyük sebebi görev tanımlarının yapılmaması ve akademik personele karşı takınılan olumsuz bakış açısıdır. Bir üniversite devlet kurumu olmaktan önce akademik bilgi üreten bir kurum olmalıdır. Bu da akademik personelin varlığı

sayesinde gerçekleşir. Bir bölümün öğrenci alabilmesi için en az üç öğretim üyesi olması şartından hareketle gidilecek olursa; akademik personel olmadan üniversitenin olmasının da mümkün olmayacağı açıktır. Ayrıca temizlik görevlisi arkadaşlarımız gerek personel gerekse öğrenci lavabolarını düzenli olarak temizlememektedir. Sınıflarımızı temizletmek için fakülte yöneticilerine rica minnet talepte bulunuyoruz. Talebimize rağmen ilgili personellerden "bizi şikayet etmişsiniz" gibisinden hiç de etik olmayan karşı dönüşler alıyoruz. Kurumsallaşmanın birinci adımı görev tanımı yapılmasıdır. İlgili personellere görev tanımı yapılır ve "ahbap -çavuş" ilişkisi sonlandırılırsa üniversitemiz kurumsal kimliğine kavuşması yolunda akademik personel kendi işlerine daha sağlıklı bir biçimde odaklanabilecektir. Öte yandan akademik personellerin akademik üretimleri artırılması yolunda kurum için manevi teşvikler artırılabilir. Söz gelişi yeni atanan üyelere cübbe giydirme töreni kurumumuzda yapılmamaktadır. Bu büyük bir eksikliklerdir. Fakültemizde ise sadece doçent ve profesörlere yönelik bir tören yapılması pek de şık olmamıştır. Bunu rektörlüğün sahiplenerek her akademik açılış yılında o yıl unvanı değişen üyeler biniş töreni yapması daha uygundur.

4. Üniversitemizdeki bilimsel toplantılar oldukça azdır. Öğrencilerimizin farklı akademisyenlerden ve araştırmacılardan bilgiler edinmesi adına sempozyum, konferans vs. gibi etkinlikler için bütçe ayrılmalı ve her bölümün yılda belir bir sayıda bu aktiviteyi gerçekleştirmesi zorunlu kılınmalıdır. Kütüphane daire başkanlığına bazı online erişim altyapılarının temini için yazdığım dilekçeler karşılıksız kaldığı için bizzat daire başkanlığına gittim. Aldığım cevap rektörlüğün bütçe ayırmadığı yönünde idi. Bu akademisyenler için çok üzücü bir durum. Söz gelişi bookcites, idealonline, lehçediz gibi alt yapılara erişim için üyelik yapılmamıştır. Ben kendi ilişki ağım ile lehçedizin editörüne ricacı olarak bizim üniversitemizi de bu alt yapıya eklemesini talep ettim ve kabul gördü. Son olarak üniversitemizde hem idari hem akademik personelin nitelikli vakit geçireceği bir sosyal alan olmayışı bizi üzmektedir. Misafir gelen hocalarımızı ağırlayacağımız bir konuk evimiz bile yok. Yemekhanede hâlâ tabldot ile yemek servisi verilmekte ve bu yemek tabldotununun temizlenmesi de akademik personel tarafından yapılmaktadır. Yemekhane alakart servisin olmadığı üniversite sayısı bir elin parmaklarını geçmezken bizim gibi köklü bir üniversitede böyle bir imkânının olmaması personele değer verilmediğini göstermektedir.
5. Öğrencilerimizin uygulama alanının yetersiz olması özelde öğrencimizin başarısını genelde üniversitemizin başarısını olumsuz etkilemektedir. Uygulama alanı iyileştirilirse hem öğrencilerimizin hem de üniversitemizin başarısının artacağını düşünüyorum. Sosyal faaliyetlerin artması üniversitemizin tercih edilmesini artırır. Öğrencilerimizle toplumsal içerik faaliyetlerimizin artırılması toplumla iç içe olma ve

Kars halkına daha yararlı olacađımızı düşünüyorum. Görüş ve önerilerimizi aldığınız için teşekkür ederim.

6. Uygulama eğitimi olan bir eğitim kurumunda Devlet hastanesine uygulama eğitimine gidememek ve Üniversite hastanesinin kapasitesine karşın çok ama çok fazla olan öğrenci sayısı eğitimin uygulama kısmındaki kaliteyi oldukça etkiliyor. Kurumlar arası sorunların çözümünde çok daha geniş çaplı bir müdahale olmalı. Ayrıca fakültemize alınan öğrenci kontenjanı kentin sağlık kuruluşlarındaki vaka sayısı ve devlet hastanesine uygulamaya gidememek gibi çok ama çok önemli bir gerekçeye dayanarak çok ciddi oranda azaltılmalı. Kente özel koşullar YÖK ile olađan bilgilendirme ve kontenjan talep sürecinin dışında ayrıca gerekçeleri ile bildirilip öğrenci sayımız azaltılmalı.